

WI-FI interneto diegimo elektriniuose traukiniuose (vagonuose), kursuojančiuose maršrutais Vilnius – Kaunas, konkurso sąlygos

1. BENDROSIOS NUOSTATOS

1.1. AB „Lietuvos geležinkeliai“, įm. kodas 110053842, PVM mokėtojo kodas LT100538411, numato suteikti terminuotą teisę dviaukščiuose traukiniuose, kurie kursuoja maršrutu Vilnius–Kaunas, įrengti ir eksploatuoti bevielio interneto technologinę įrangą (teikti WI-FI interneto paslaugą keleiviams), kartu gaunant reklamos teikimo galimybes.

1.2. Konkursas vykdomas laikantis lygiateisiškumo, nediskriminavimo, abipusio pripažinimo, proporcingumo ir skaidrumo principų ir konfidencialumo reikalavimų.

1.3. AB „Lietuvos geležinkeliai“ laikys, kad visi dalyviai, pateikę konkurso pasiūlymus, yra susipažinę su Lietuvos Respublikos teisės aktais, kurių nuostatos gali įtakoti bet kokius tarp AB „Lietuvos geležinkeliai“ ir konkurso dalyvių susiklostančius santykius, kylančius iš (ar) susijusius su šiuo konkursu. Su visais Lietuvos Respublikos teisės aktais galima susipažinti internetinėje duomenų bazėje <http://www.e-tar.lt>.

1.4. Pateikdamas savo pasiūlymą konkurso dalyvis pareiškia ir garantuoja, kad susipažino su visomis šių konkurso dokumentų nuostatomis, sutinka su jomis ir, kad priima konkurso dokumentus kaip vientisą ir nedalomą dokumentą.

1.5. Pateikdamas pasiūlymą konkurso dalyvis privalo nurodyti, ar jis yra, ar nėra laikomas asocijuotas (susijęs) su AB „Lietuvos geležinkeliai“ pagal LR galiojančių teisės aktų (Pelno mokesčio, Pridėtinės vertės mokesčio ir Gyventojų pajamų mokesčio įstatymų) nuostatas.

1.6. Sutartis su konkurso laimėtoju bus sudaroma pagal AB „Lietuvos geležinkeliai“ sutarčių projektus.

2. KONKURSO OBJEKTAS

2.1. Atrinktas konkurso laimėtojas savo lėšomis ir rizika turės įrengti būtiną įrangą ir užtikrinti WI-FI interneto paslaugų teikimą keleiviams, važiuojantiems dviaukščiais elektriniais traukiniais. Traukinių charakteristikos, juose esančios įrangos aprašymas, eksploatavimo savybės ir kiti reikalavimai pateikti priede Nr. 1, WI-FI paslaugos teikimo sąlygos nurodytos priede Nr. 3.

2.2. AB „Lietuvos geležinkeliai“ konkurso laimėtojui sudarys galimybę WI-FI paslaugos teikimo laikotarpiu nemokamai naudotis reklamos plotais nurodytose vietose ir nurodytomis sąlygomis - priedas Nr. 2.

3. REIKALAVIMAI KONKURSO DALYVIAMS

3.1. Dalyvis, pageidaujantis dalyvauti konkurse, pasiūlyme privalo pateikti informaciją ir dokumentus, patvirtinančius jo gebėjimus įdiegti 2.1. punkte nurodytą paslaugą.

3.2. Konkurso laimėtojas privalės teikti WI-FI paslaugą keleiviams ne trumpiau kaip trejus metus nuo paslaugos įdiegimo termino pradžios, kuri patvirtinama surašant paslaugų įdiegimo aktą.

3.3. Jei WI-FI paslaugos keleiviams yra mokamos už paslaugos teikimo kainodarą bei mokesčių surinkimą atsako konkurso laimėtojas.

3.4. Konkurso dalyvis turi atitikti šiuos minimalius kvalifikacijos reikalavimus:

Eil. Nr.	Kvalifikacijos reikalavimai	Kvalifikacijos reikalavimus įrodantys dokumentai
1.	Dalyvis nėra bankrutavęs, likviduojamas, su kreditoriais sudaręs taikos sutarties, sustabdęs ar apribojęs savo veiklos arba jo padėtis pagal šalies, kurioje jis registruotas, įstatymus nėra tokia pati ar panaši. Jam nėra iškelta restruktūrizavimo, bankroto byla arba nėra vykdomas bankroto procesas ne teismo tvarka, nėra siekiama priverstinio likvidavimo procedūros ar susitarimo su kreditoriais arba jam nėra vykdomos analogiškos procedūros pagal šalies, kurioje jis registruotas, įstatymus.	<p>Pateikiama:</p> <p>1) jeigu konkurso dalyvis yra juridinis asmuo, registruotas Lietuvos Respublikoje, iš jo nereikalaujama pateikti jokių atitikimą šiam kvalifikacijos reikalavimui įrodančių dokumentų. AB „Lietuvos geležinkeliai“ duomenis tikrina paskutinę pasiūlymų pateikimo termino dieną, nurodytą skelbime. Jeigu konkurso dalyvis yra fizinis asmuo, jis pateikia Valstybės įmonės Registrų centro išduotą išrašą. Konkurso dalyvis (<i> tiek fizinis, tiek juridinis asmuo</i>) gali pateikti Valstybės įmonės Registrų centro Lietuvos Respublikos Vyriausybės nustatyta tvarka išduotą dokumentą, patvirtinantį jungtinius kompetentingų institucijų tvarkomus duomenis nurodytoms aplinkybėms įrodyti, arba teismo išduotą išrašą iš teismo sprendimo, jei toks yra, arba šalies, kurioje yra registruotas konkurso dalyvis, ar šalies, iš kurios jis atvyko, kompetentingos teismo ar viešojo administravimo institucijos išduotą pažymą.</p> <p>2) Konkurso dalyvio deklaracija, patvirtinanti, kad dalyvis nėra su kreditoriais sudaręs taikos sutarties, sustabdęs ar apribojęs savo veiklos, arba atitinkamos užsienio šalies išduotas dokumentas, patvirtinantis, kad konkurso dalyvis nėra su kreditoriais sudaręs taikos sutarties, sustabdęs ar apribojęs savo veiklos, nesiekia priverstinio likvidavimo procedūros ar susitarimo su kreditoriais arba jo padėtis pagal šalies, kurioje jis registruotas, įstatymus nėra tokia pati ar panaši, arba priesaikos ar oficiali deklaracija, jei atitinkamoje šalyje neišduodamas minėtas dokumentas arba jis neapima visų keliamų klausimų.</p>

4. PASIŪLYMŲ RENGIMAS, PATEIKIMAS, KEITIMAS

4.1. Pateikdamas savo pasiūlymą konkurso dalyvis sutinka su šiomis konkurso sąlygomis ir patvirtina, kad jo pasiūlyme pateikta informacija yra teisinga ir apima viską, ko reikia tinkamam Sutarties įvykdymui.

4.2. Konkurso dalyvis gali pateikti tik vieną pasiūlymą.

4.3. Pasiūlymas, pasirašytas konkurso dalyvio ar jo įgalioto asmens, turi būti pateiktas raštu, nurodant pasirašiusio asmens pareigas, vardą, pavardę, taip pat pareigas, vardus, pavardes, telefonų ir faksų numerius darbuotojų, kurie įgalioti palaikyti ryšį su AB „Lietuvos geležinkeliai“ ir gauti iš jos su konkursu susijusius pranešimus.

4.4. Konkurso dalyvio pasiūlymas bei kita korespondencija pateikiama lietuvių kalba. Jei atitinkami dokumentai yra išduoti kita kalba, turi būti pateiktas Lietuvos Respublikos teisės aktu nustatyta tvarka patvirtintas vertimas į lietuvių kalbą.

4.5. Pasiūlymą pateikti iki **2015 m. lapas** mėn. **31 d., 9.00** val. šiuo adresu: AB „Lietuvos geležinkeliai“, 202 kab.(kanceliarija), Pelesos g. 10, LT-02111 Vilnius, Lietuva.

4.6. Vėliau gauti pasiūlymai nebus priimami.

4.7. Dalyvio konkursui pateiktą pasiūlymą turi sudaryti:

4.7.1. būtinos įrangos, užtikrinančios WI-FI interneto paslaugų teikimą, aprašymas ir techninės charakteristikos bei diegimo planas atsižvelgiant į šio konkurso sąlygose nustatytus reikalavimus;

4.7.2. planuojamų naudoti reklamai iš priede Nr. 2 pasiūlytų vietų ir būdų aprašymas.

4.8. Pasiūlymas AB „Lietuvos geležinkeliai“ pateikiamas asmeniškai, paštu arba per kurjerį.

4.9. AB „Lietuvos geležinkeliai“ neatsako už jokių nenumatytus atvejus, dėl kurių pasiūlymai nebuvo gauti ar gauti pavėluotai.

4.10. Konkurso dalyvis iki galutinio pasiūlymų pateikimo termino turi teisę pakeisti arba atšaukti savo pasiūlymą.

4.11. AB „Lietuvos geležinkeliai“ neatsako už dalyvio turėtas dalyvavimo šiame konkurse bei dokumentų rengimo, pateikimo išlaidas ir jų nekompensuoja.

5. PASIŪLYMŲ NAGRINĖJIMAS

5.1. Konkursui pateiktus pasiūlymus nagrinėja ir vertina AB „Lietuvos geležinkeliai“ sudaryta komisija. Pasiūlymai nagrinėjami ir vertinami konfidencialiai, nedalyvaujant pasiūlymus pateikusių dalyvių atstovams. Komisija nagrinėja ar:

5.1.1. dalyvis savo pasiūlyme pateikė tikslius ir išsamius duomenis apie savo kvalifikaciją;

5.1.2. pasiūlymas atitinka konkurso sąlygose ir jų prieduose nustatytus reikalavimus.

5.2. Iškilus klausimams dėl pasiūlymų turinio ir AB „Lietuvos geležinkeliai“ paprašius, konkurso dalyviai privalo pateikti papildomus paaiškinimus nekeisdami pasiūlymo.

5.3. Jeigu konkurso dalyvis savo pasiūlyme pateikė netikslius ar neišsamius duomenis, AB „Lietuvos geležinkeliai“ privalo prašyti, kad jis per protingą laiko tarpą duomenis papildytų arba paaiškintų.

6. PASIŪLYMŲ VERTINIMAS

6.1. Neatmesti pasiūlymai vertinami pagal ekonomiškai naudingiausio pasiūlymo vertinimo kriterijų.

6.2. Ekonominis naudingumas bus vykdomas kriterijų vertinimo būdu. Pasiūlymų vertinimo kriterijai:

Vertinimo kriterijai	Lyginamasis svoris ekonominio naudingumo įvertinime	Geriausia kriterijaus reikšmė
Paslaugos įdiegimo visuose elektriniuose traukiniuose trukmė, paromis	$Y_1=35$	R_{1min}
Įrangos, užtikrinančios WI-FI interneto paslaugų teikimą įdiegimui į vieną elektrinį traukinį reikalingas laikas, paromis	$Y_2=15$	R_{2min}
Interneto paslaugos keleiviams teikimo laikas, mėnesiais	$Y_3=50$	R_{3max}

Interneto paslaugos keleiviams kaina	$X=5$	$R4_{max}$
--------------------------------------	-------	------------

6.3. Ekonominis naudingumas (S) apskaičiuojamas sudėjus kriterijų balus(T) ir interneto paslaugos kainos keleiviams kainos kriterijų (C):

$$S = C + T$$

6.4. Interneto paslaugos keleiviams kainos kriterijus apskaičiuojamas sekančiai:

6.4.1. jei bent vienas dalyvis pasiūlė apmokestintą interneto paslaugą keleiviams, tuomet kainos kriterijus apskaičiuojamas taip:

$$C = \frac{C_p * X}{R4_{max}}$$

kur C_p – Nuomininko pasiūlyta paslaugos kaina, $R4_{max}$ maksimali pasiūlyta kaina

6.4.2. jei visi dalyviai pasiūlė nemokamai teikti interneto paslaugas, tuomet:

$$C = C_p = 0$$

6.5. Kitų kriterijų suminis balas apskaičiuojamas sekančiai:

$$T = \frac{R1_{min}}{R1} * Y_1 + \frac{R2_{min}}{R2} * Y_2 + \frac{R3}{R3_{max}} * Y_3,$$

kur $R1, R2, R3$ – Nuomininko pasiūlyti terminai,

R_{min} ir R_{max} atitinkamai mažiausias ir didžiausias pasiūlytas terminas

6.6. Laimėtoju pripažįstamas daugiausia balų surinkęs konkurso dalyvis.

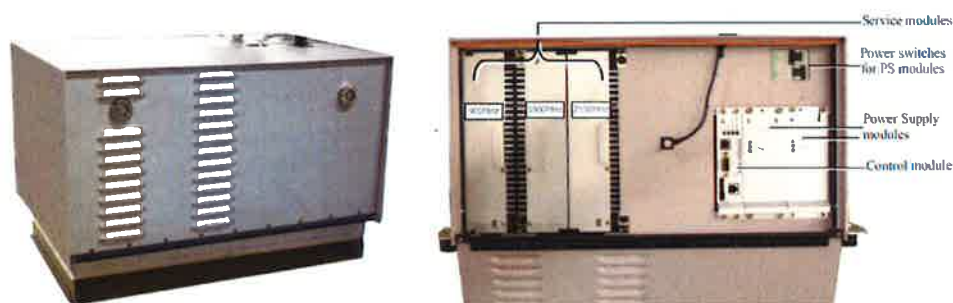
Elektrinių traukinių EJ575 charakteristikos

Šiuo metu eksploatuojama 10 vienetų EJ 575 tipo elektrinių traukinių.

Naujausiuose EJ575 traukiniuose Nr. 005, 006 ,007 ,008 ,009 ir 010 (visi traukiniai 3 vagonų, išskyrus Nr. 006, 008 ir 009, kurie yra 2 vagonų) yra sumontuota GSM, UMTS, LTE signalo stiprinimo įranga. Esant poreikiui likusiuose traukiniuose Nr.001, 002, 003 ir 004 (visi traukiniai 3 vagonų), minėtą įrangą konkurso laimėtojas turi įdiegti papildomai.

Signalo stiprinimo įrangą sudaro kartotuvas Axell wirelles D-OBR Compact, signalo priėmimo antena HUBER+SUHNER ir salone (po salono apdaila) išvedžioti signalo perdavimo kabeliai.

Traukiniuose Nr. 005, 006, 007, 008, 009 ir 010 yra sumontuotas signalo stiprinimo kartotuvas Axell wirelles D-OBR Compact, kuris palaiko 900MHz, 1800MHz, 2100MHz, 800 MHz ir 2600 MHz dažnius taip pat šis kartotuvas tinka LTE signalo priėmimui (gamintojas gaminio aprašyme deklaruoja LTE standarto palaikymą).



Į minėto įrenginio komplektaciją įeina signalo priėmimo antena HUBER+SUHNER Sencity Rail Antenna : 1399.99.0032 ir salone (po salono apdaila) išvedžiotos signalo pastiprinimo antenos).



RSF cable

Antena HUBER+SUHNER Sencity Rail Antenna : 1399.99.0032 palaiko GSM 900, GSM 1800, GSM 1900,UMTS and WiFi 2.4 GHz dažnius.

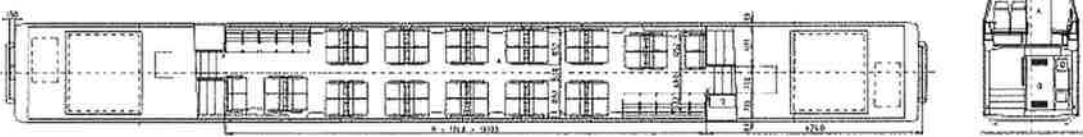
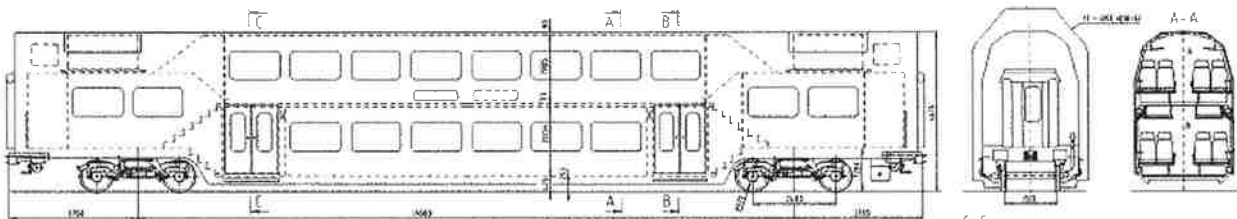
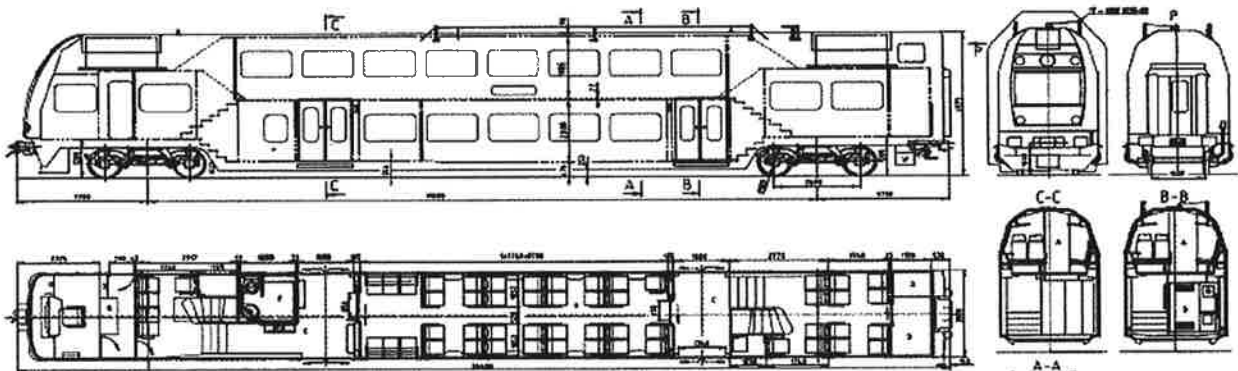
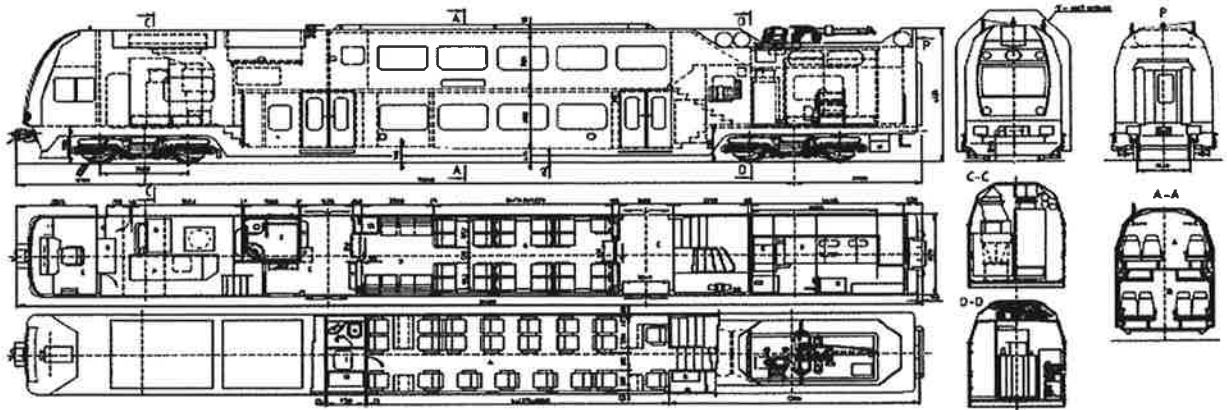
Visiems Keleivių vežimo direkcijos traukiniams EJ575 (ir/ arba atskiriems jų komponentams) galioja gamintojo garantija, todėl bet koks eksploatacinis pažeidimas (pvz., laiku neatliktas remontas, kėbulo deformavimas, rekomenduojamų eksploatacinių medžiagų panaudojimo pažeidimas ir pan.), kuris įrodomas gamintojo, keičia garantines sąlygas. Siekiant užtikrinti AB „Lietuvos geležinkeliai“ traukinių gamintojo garantinių įsipareigojimų išsaugojimą, konkurso laimėtojas numatomą diegti bevielio interneto techninį sprendinį privalo suderinti su AB „Lietuvos geležinkeliai“ traukinių gamintoju ir privalo užtikrinti, kad AB „Lietuvos geležinkeliai“ traukinių gamintojas nepakeistų garantinių sąlygų dėl bevielio interneto diegimo EJ575 traukiniuose bei pateikti tai patvirtinantį raštišką EJ575 traukinių gamintojo sutikimą. AB „Lietuvos geležinkeliai“ suteiks konsultacijas ir kitokią pagalbą tokiam traukinių gamintojo užtikrinimui gauti.

Elektriniai dviaukščiai traukiniai EJ575 aptarnaujami remiantis AB „Lietuvos geležinkeliai“ 2013 m. birželio 13 d. generalinio direktoriaus įsakymu Nr. Į-595, kuris numato, kad trečios apimties techninė apžiūra (TP-3) atliekama kas 10 000 km, remonto trukmė apie 0,5 dienos, einamasis remontas (ER-1) kas 50 000 km, remonto trukmė 1 diena, einamasis remontas ER-2 kas 250 000 km, remonto trukmė 2 savaitės, einamasis remontas (ER-3) kas 500 000 km, remonto trukmė 1 mėnuo, kapitalinis remontas KR-1 kas 1 000 000 km, planuojama remonto trukmė 3 mėnesiai. Vidutiniškai 1 kartą per mėnesį traukinys yra stabdomas ir jam atliekamas TP-3. Įrangos montavimo darbams vienas traukinys gali būti pateiktas ne ilgesniam kaip dviejų dienų laikotarpiui. Įrangos montavimui vienu metu gali būti pateiktas tik vienas elektrinis traukinys. Taip pat įrangos montavimą galima atlikti planinių traukinių remontų metu.

Preliminariai vadovaujantis AB „Lietuvos geležinkeliai“ patvirtinta remonto programa numatomi šie remontai 2015-2016 m.

2015												2016											
V	VI	VII	VIII	IX	X	XI	XII	I	II	III	IV	V	VI	VII	VIII	IX	X	XI	XII				
KR-1	*	*	*	ER-1	*	*	*	ER-1	*	*	*	ER-1	*	*	*	ER-1	*	*	*	EJ575-001			
ER-1	*	*	*	KR-1	KR-1	*	*	*	ER-1	*	*	*	ER-1	*	*	*	ER-1	*	*	EJ575-002			
*	ER-1	*	*	*	ER-1	*	*	*	ER-1	*	*	*	KR-1	KR-1	*	*	*	ER-1	*	EJ575-003			
*	*	ER-1	*	*	*	ER-1	*	*	*	ER-1	*	*	*	ER-1	*	*	*	KR-1	KR-1	EJ575-004			
*	*	*	ER-1	*	*	*	ER-1	*	*	*	ER-3	*	*	*	ER-1	*	*	*	ER-1	EJ575-005			
			ER-1					ER-3				ER-1			ER-1					EJ575-006			
*	*	*	ER-2	*	*	*	ER-1	*	*	*	ER-1	*	*	*	ER-1	*	*	*	ER-1	EJ575-007			
	ER-1				ER-2	ER-2				ER-1				ER-1				ER-1		EJ575-008			
			ER-1				ER-2				ER-1				ER-1				ER-1	EJ575-009			
*	ER-1	*	*	*	ER-1	*	*	*	ER-1	*	*	*	ER-1	*	*	*	ER-3	*	*	EJ575-010			

❖ remonto laikas ir terminai gali skirtis priklausomai nuo viso traukinių parko eksploatavimo intensyvumo, riktų, neplaninių remontų ir gedimų.

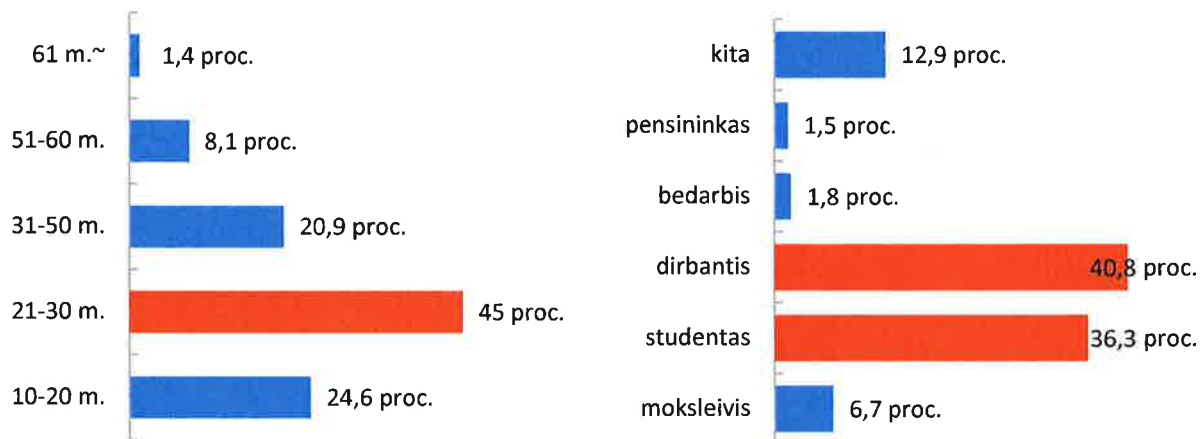


Gamintojas	ČKD Škoda Vagonka (Čekija)
Vėžės plotis	1520 mm
Gabaritas	1T pagal GOST 9238-83
Variklių kiekis ir galingumas	4 x 500 kW
Eksploatacinis greitis	160 km/h
Variklinių vagonų kiekis	1
Sėdimų vietų skaičius:	
Variklinio vagono –	53+23
Priekinio vagono –	117
Prikabinamo vagono –	134
Traukinio ilgis per sankabų jungimosi paviršių:	
Variklinio vagono –	26,400 m
Priekinio vagono –	26,400 m
Prikabinamo vagono –	26,400 m
Traukinio aukštis su nuleistu pantografu nuo bėgio galvutės	4,635 m
Didžiausias traukinio kėbulo plotis	2,820 m

REKLAMOS GALIMYBĖS

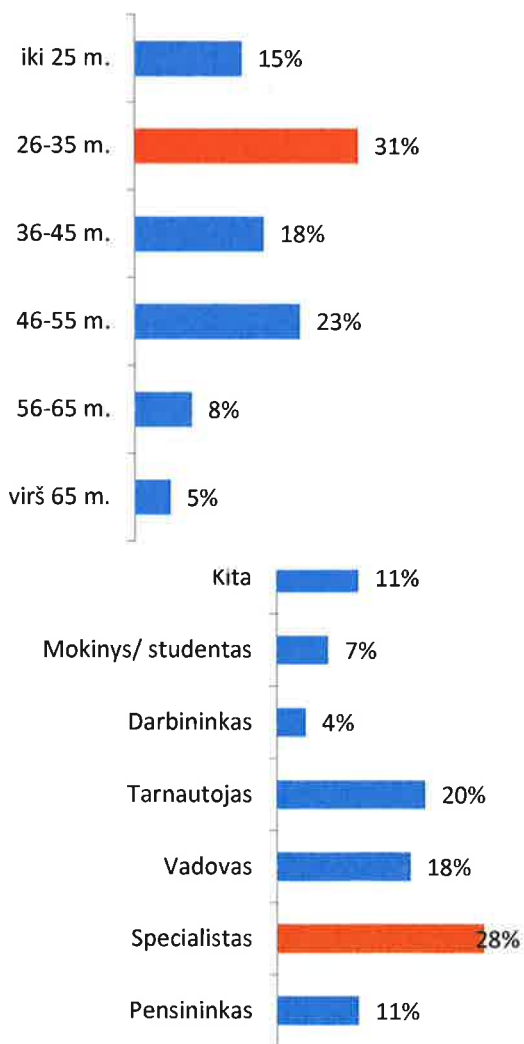
POTENCIALUS REKLAMOS GAVĖJAS, STATISTIKA IR POZICIONAVIMAS

Vietinio susisiekimo keleivio portretas

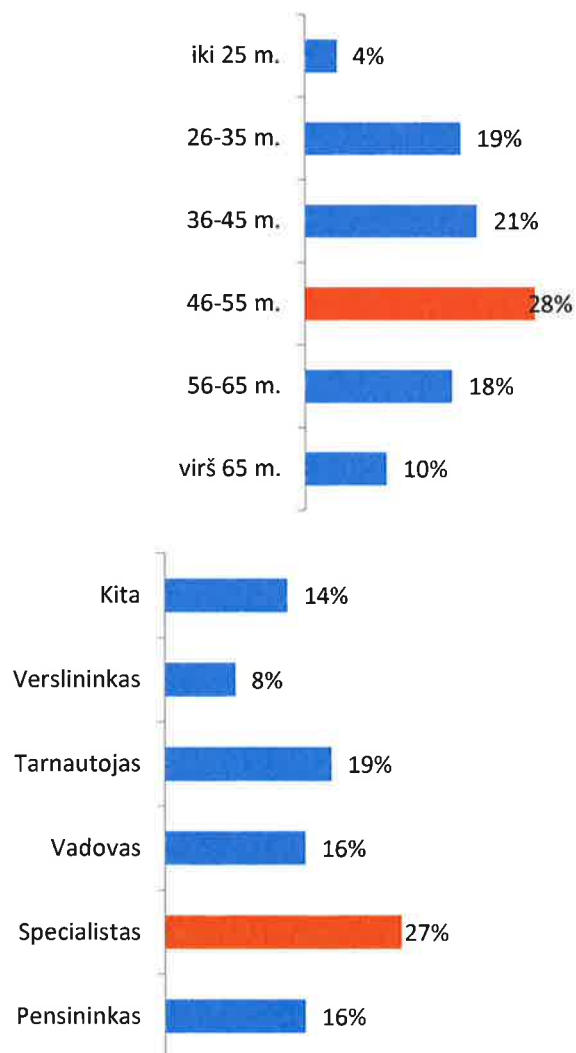


Tarptautinio susisiekimo keleivio portretas

Vilnius–Minskas–Vilnius



Vilnius–Maskva–Vilnius



Maršrutas	Keleivių skaičius (2014 m.)	Reisų skaičius per dieną	Reklamos galimybės
Vietinis susisiekimas			
N.Vilnia–Vilnius–Kaunas–N.Vilnia	1.232.732	40	<p>Visuose traukiniuose yra įrengti A3 ir A1 formato reklaminiai stendai, kuriuose talpinama spausdintinė reklama. Taip pat traukinių viduje galima klijuoti reklaminius lipdukus ant sienų, lubų ar grindų. Kaip atrodo traukiniai iš vidaus galima pasižiūrėti http://www.litrail.lt/virtuales-turas-traukiniuose</p>
Vilnius–Klaipėda–Vilnius	455.147	6	
Vilnius–Ignalina–Turmantas–Vilnius	439.281	14	
Vilnius–Varėna–Marcinkonys–Vilnius	349.882	12	
N.Vilnia–Vilnius–Trakai–N.Vilnia	310.956	18	
Kaunas–Kybartai–Kaunas	167.055	8	
Vilnius–Kena–Vilnius	131.551	6	
Klaipėda–Radviliškis–Klaipėda	125.773	4	
Vilnius–Oro uostas–Vilnius	104.274	32	
Kaunas–Kazlų Rūda–Kaunas	69.459	7	
Šiauliai–Panevėžys–Rokiškis–Šiauliai	64.005	4	
Radviliškis–Šiauliai–Mažeikiai–Radviliškis	62.282	6	
Radviliškis–Šiauliai–Radviliškis	48.950	6	
Vilnius–Šiauliai–Vilnius*	35.002	2	
Kaunas–Šiauliai–Kaunas**	10.035	1	
Tarptautinis susisiekimas			
Vilnius–Maskva–Vilnius	77.510	2	Šiuose traukiniuose populiariausia reklama - skrajutės ir žurnalai.
Vilnius–Minskas–Vilnius	154.490	4	Šiuose traukiniuose įmanoma viskas kaip ir vietiniame susisiekime, papildomai yra informaciniai TV ekranai.

* nuo 2014-01-03 iki 2014-09-01 kursavo tik penktadieniais ir sekmadieniais.

** kursuoja du kartus per savaitę – penktadieniais, sekmadieniais.

Stotis	2014 m. išvykusių keleivių skaičius	Traukinių skaičius per dieną	Reklamos galimybės
Vilnius	950.350	68	<p>Skrajučių, bukletų dalinimas (skrajutės įteikiamos keleiviams kartu su bilietais). Reklama ant antros bilieto pusės.</p>
Kaunas	486.002	28	
Šiauliai	124.500	25	
Klaipėda	42.163	5	

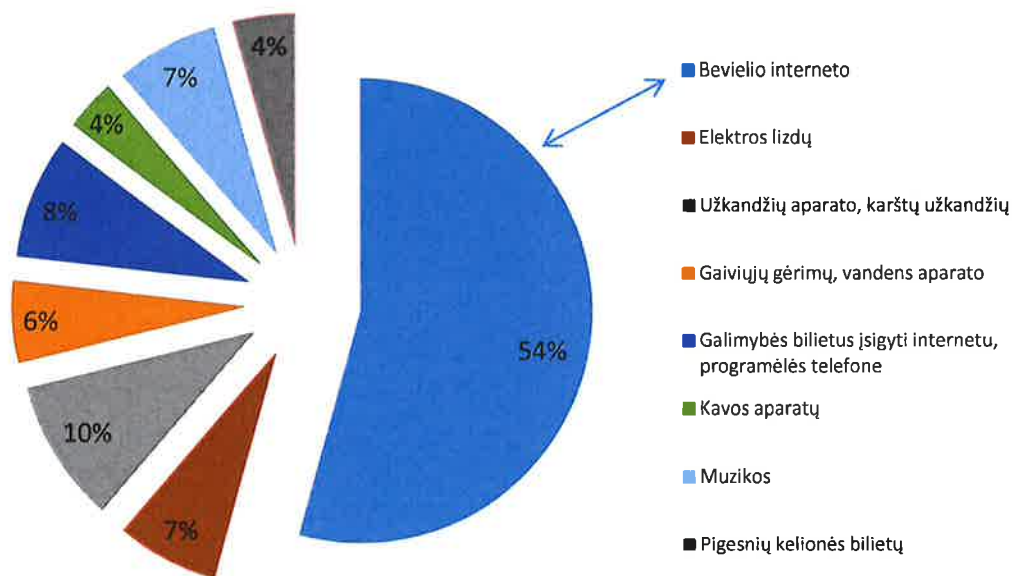
Internetinis tinklalapis *www.traukiniobilietas.lt* pradėjo veikti 2015 m. vasario mėn., todėl per jį parduodamų bilietų skaičius nėra didelis ir sudaro tik apie 3 proc. nuo visų AB „Lietuvos geležinkeliai“ parduodamų vietinio susisiekimo bilietų. Planuojama, kad šiais metais parduotų internetu bilietų skaičius išaugs iki 10 proc. Reklamos galimybės *www.traukiniobilietas.lt* – integruota reklama pačiame biliete, reklaminė užsklanda pirmame puslapyje (šiuo metu reklamuojamos AB „Lietuvos geležinkeliai“ akcijos).

PAPILDOMA INFORMACIJA

Reklaminiuose plakatuose informacija turi atitikti Lietuvos Respublikos ir kitų šalių, per kurias važiuoja traukinys, įstatymų ir kitų galiojančių teisės aktų reikalavimus.

Negali būti reklamuojamos konkuruojančios su AB „Lietuvos geležinkeliai“ įmonės.

2014 m. pabaigoje vykdytų apklausų rezultatai parodė, kad keleiviai labiausia pasigenda bevielio interneto:



AB „LIETUVOS GELEŽINKELIAI“ REKLAMOS ĮKAINIAI (pateikiama tik informacijai)

1. Reklamos plotų nuomos įkainiai AB „Lietuvos geležinkeliai“ suformuotuose traukiniuose už 1 m² mėnesio laikotarpiai:

Vietiniame susisiekime:

- Vilnius–Trakai – 14 Eur su PVM;
- Vilnius–Kaunas – 28 Eur su PVM;
- Vilnius–Klaipėda – 28 Eur su PVM;
- Vilnius–Šiauliai – 28 Eur su PVM;

- Vilnius–Oro uostas, Vilnius–Varėna, Vilnius–Ignalina, Vilnius–Kena, Radviliškis–Klaipėda, Šiauliai–Mažeikiai, Šiauliai–Panevėžys, Kaunas–Šiauliai, Kaunas–Marijampolė, Kaunas–Kybartai – 14 Eur su PVM.

Tarptautiniame susisiekime:

- Vilnius–Maskva – 42 Eur su PVM;
- Vilnius–Minskas – 42 Eur su PVM.

2. Reklaminių, informacinių skrajučių, bukletų platinimo įkainiai už vieno mėnesio platinimo paslaugas:

- Vietinio susisiekimo traukiniuose – 70 Eur su PVM;
- Tarptautinio susisiekimo traukiniuose – 200 Eur su PVM;
- Vilniaus bilietų pardavimo kasose – 100 Eur su PVM;
- Kitose bilietų pardavimo kasose – 70 Eur su PVM.

3. Vaizdinės reklamos informaciniuose TV ekranuose, maršrute Vilnius–Minskas kursuojančiuose traukiniuose, įkainis – 0,02 Eur su PVM už 1 sekundę.

4. Reklamos ant vietinio susisiekimo bilietų antros pusės, už vieną kasos juostą – 0,20 Eur su PVM.

5. Reklamos internetiniame tinklalapyje www.traukiniobilietas.lt įkainiai 1 mėnesiui:

- reklamos integracija į kelionės bilietą – 60 Eur/mėn. su PVM;
- reklaminė užsklanda pirmame puslapyje – 6 Eur/dieną su PVM.

REIKALAVIMAI DUOMENŲ PERDAVIMO PASLAUGAI

1. Konkurso laimėtojas turi užtikrinti duomenų perdavimo paslaugą (interneto paslaugą) traukiniuose Vilnius – Kaunas – Vilnius.

2. Konkurso laimėtojas duomenų perdavimo srautą turi užtikrinti savo priemonėmis, t. y. paslaugos teikimui AB „Lietuvos geležinkeliai“ infrastruktūra nebus naudojama.

3. Keleiviams interneto paslauga turi būti prieinama naudojant belaidžio 802.11 b/g/n standartą atitinkantį ryšį.

4. Beviolio ryšio paslaugos keleiviams turi būti prieinamos naudojant prieigos taškų traukinyje tinklą.

5. Konkurso laimėtojas pasirinktas sprendinys turi užtikrinti ne mažesnę kaip 1 Mbps vidutinę duomenų perdavimo spartą visame Vilnius – Kaunas ruože kiekvienam prisijungusiam keleiviui.

6. Interneto paslaugos turi būti užtikrintos traukiniui judant ne mažesniu kaip 120 km/h greičiu.

7. Interneto paslauga turi būti prieinama visame traukinyje nepriklausomai nuo keleivio buvimo traukinyje vietos.

8. Siekiant geresnės paslaugos kokybės konkurso laimėtojas gali taikyti ribojimus, kurių taikymas turi būti suderintas su AB „Lietuvos geležinkeliai“.

9. Už interneto ryšio paslaugos kokybę, įrangos priežiūrą, klientų aptarnavimą atsakingas konkurso laimėtojas.

10. Konkurso laimėtojas yra atsakingas už keleivių veiklą susijusią su duomenų perdavimu.

11. Keleivį, kuris planuoja naudotis teikiama interneto paslauga, konkurso laimėtojas privalo supažindinti su duomenų perdavimo taisyklėmis ir atsakomybės ribomis iki keleivis pradės naudotis konkurso laimėtojo sukurta paslauga.

12. Duomenų perdavimo taisyklės ir atsakomybės ribų aprašas turi būti suderintas su AB „Lietuvos geležinkeliai“.

13. Konkurso laimėtojas keleiviams, už interneto paslaugas, turi teisę taikyti mokesčius.

14. Paslaugų teikimui naudojama įranga privalo:

14.1. atitikti LST EN 50155 Elektroninė geležinkelio riedmenų įranga. standarto reikalavimus;

14.2. atitikti LST EN 50121-3-2 Elektromagnetinis suderinamumas. 3-2 dalis. Riedmenys. Aparatai. standarto reikalavimus;

14.3. atitikti LST EN 61373 Riedmenų įranga. Smūgio ir vibracijos bandymai. standarto reikalavimus;

14.4. turėti CE (angl. Declaration of Conformity) ženklimą.