

LTG

LIETUVOS GELEŽINKELIAI

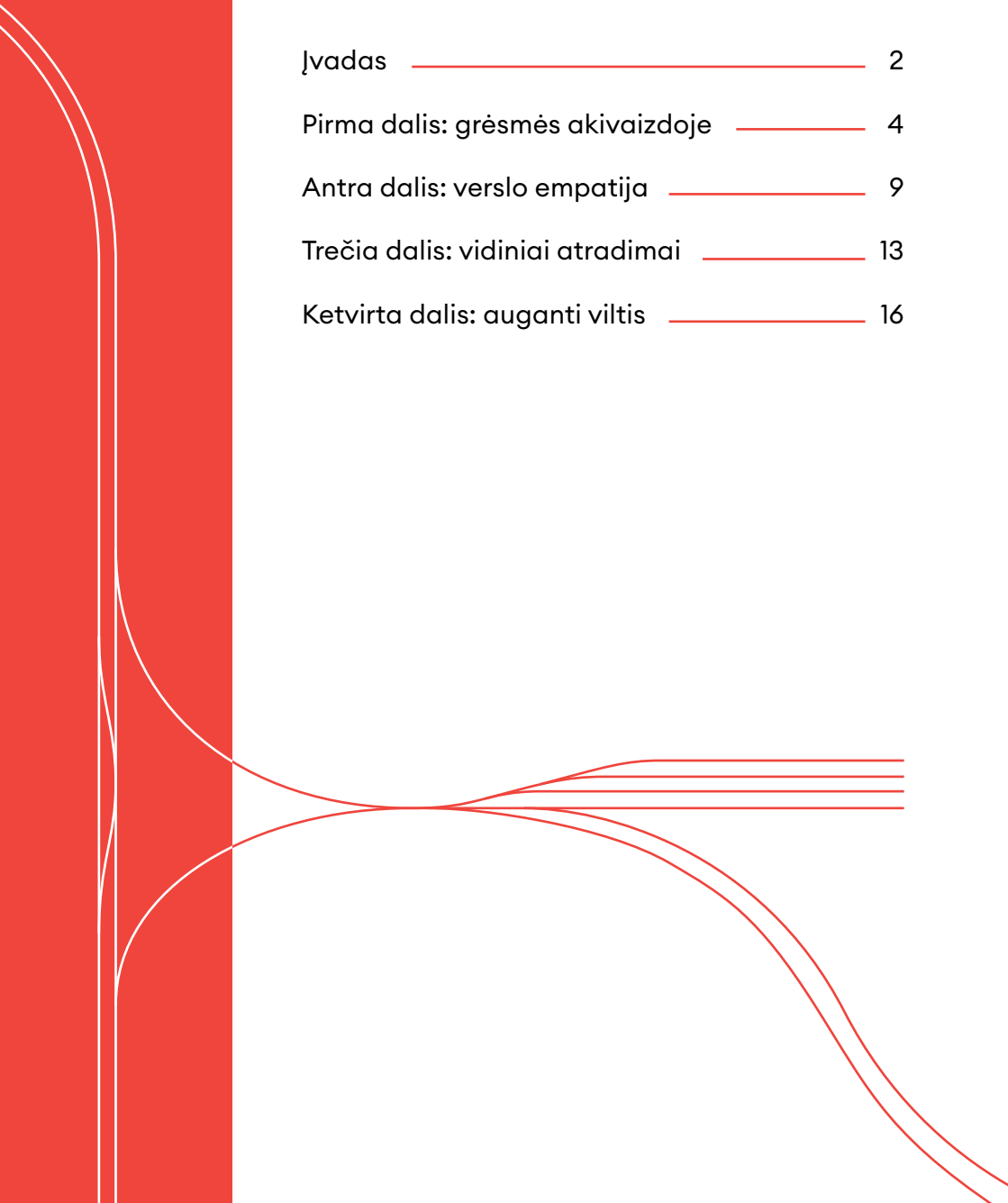
# LTG: PANDEMIJOS POVEIKIO APŽVALGA





## Turiny

Jvadas	2
Pirma dalis: grėsmės akivaizdoje	4
Antra dalis: verslo empatija	9
Trečia dalis: vidiniai atradimai	13
Ketvirta dalis: auganti viltis	16



2019 metais „Lietuvos geležinkelių“ veiklą lydėjo gausybė gerų žinių – užfiksuotas rekordinis pelnas ir per metus pervežtų keleivių skaičius, išmokėti rekordiniai dividendai valstybei, pradėta įgyvendinti ambicinga ilgalaikė grupės strategija, o įmonės valdyba paskelbta profesionaliausia. Šių metų pradžioje iki mūsų šalies atsiritusios Covid-19 atakos apvertė vienos didžiausių šalies bendrovių gyvenimą aukštyn kojomis.

Tūkstančių darbuotojų kasdienę veiklą iš vėžių išmušė daugybė nelauktų, naujos realybės padiktuotų problemų: transporto veiklos apribojimų, žaibiškai besikeičiančių reikalavimų veiklos vykdymui, nežinia dėl ateities. Sunkiomis akimirkomis galėjome džiaugtis dideliu komandos susitelkimu ir profesionalumu – tai padėjo kiekvienam išsūkiui greitai surasti tinkamą sprendimą, leido pasirūpinti ne tik įmonės reikalais, tačiau ir prisidėti prie pagalbos kitoms organizacijoms kovojant su viruso padariniais ir transporto suirute visoje Europoje.

Šio laikotarpio iššūkiai tapo katalizatoriumi greičiau išmėginti dabar taip reikalingus naujus verslo kelius ir paslaugas.

Neabejotinai, daugybė šiuo laikotarpiu išmokytų pamokų taps tvirtais pagrindais naujam augimui. O praradimai – juos pasitinkame realistiškai vertindami situaciją ir džiaugdamiesi laiku priimtais sprendimais, leidusiais sumažinti galimus nuostolius.

Visą „Lietuvos geležinkelių“ patirtį išgyvenant Covid-19 pandemiją atskleidžia šis pasakojimas.

”

„Susiduriame su itin pavojinga situacija, kuri reikalauja neeilinių sprendimų siekiant užtikrinti visų mūsų saugumą. Tad kviečiu visus būti sąmoningais ir išmintingais, vadovautis visomis sveikatos rekomendacijomis ir – svarbiausia – saugoti savo šeimą“.

Tokiais perspėjančiais generalinio direktoriaus Manto Bartuškos žodžiais kovo 13-ąją, penktadienį, prasidėjo „Lietuvos geležinkelių“ ir visos šalies akistata su Covid-19 pandemija. Kitą pirmadienį visoje Lietuvoje paskelbtas karantinas.

### Kaip keitėsi keleivinių reisų skaičius?

Kovo 16 d. - **226**

Kovo 29 d. - **150**

Balandžio 8 d. - **121**

Gegužės 11 d. - **138**

Gegužės 21 d. - **151**

Birželio 15 d. - **152**

Birželio 26 d. - **167**



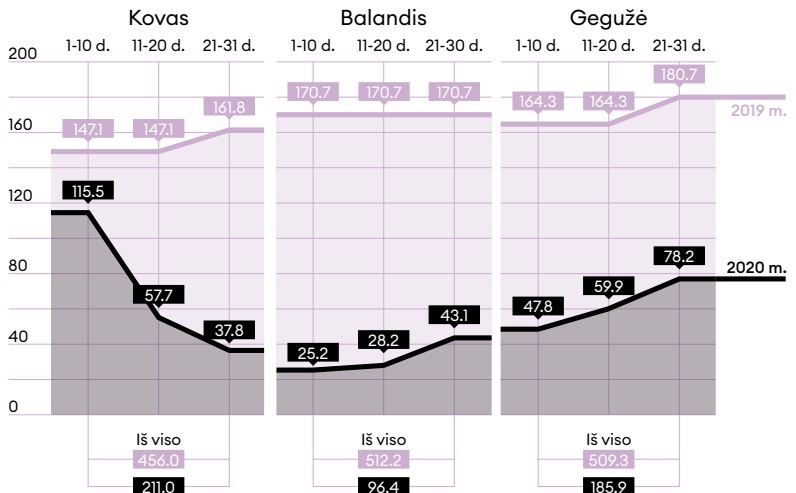
## Pirma dalis: grėsmės akivaizdoje

Pirmieji nerimo ženklai fiksuoti likus dar beveik trims savaitėms iki karantino paskelbimo. Vasario 28-ąją dieną paskelbta apie užfiksuotą pirmąjį Covid-19 atvejį Lietuvoje. Tapo aišku, kad bomba tiksi ir užkratas gali bet kada išplisti nekontroliuojamas, taip pat ir transportu.

Todėl vasario 29-ąją keleviniuose traukiniuose pradėtas diegti apsaugos priemonių paketas: traukiniai dezinfekcinėmis priemonėmis imti valyti bent kartą per dieną, kursuojantys į oro uostą ar pasienio ruožuose – bent du kartus. Dezinfekcinėmis priemonėmis valytos ir traukinių stotys. Bendrovė „LTG Link“ parengė veiksmų planą bei pasiruošė pilnai traukinio dezinfekcijai, jei kuriame nors iš jų būtų įtartas koronaviruso atvejis. Traukiniai imti ilgiau vėdinti pradinėse bei galinėse maršrutų stotelėse.

Kelevių skaičius, tūkst. kelevių

### Kelevių srautų dinamika



Kovą traukiniuose įrengti dezinfekcinio skysčio dozatoriai, mašinistams ir konduktoriams išdalintos asmens apsaugos priemonės, pradėda matuoti šių darbuotojų temperatūra.

Kovo 16 dieną, kartu su karantino įvedimu, sustabdyti visi tarptautiniai maršrutai. Netrukus „LTG Link“ pranešė, kad pradėdamas riboti keleivių skaičius vietinių maršrutų traukiniuose, užtikrinant, jog sėdima vieta būtų per vieną metrą nuo kito keleivio. Taip pat sustabdyti bilietų ir maisto produktų pardavimai traukiniuose, kasose sustabdytas atsiskaitymas grynaisiais pinigais.

Daugiau kaip 80 proc. sumažėjus keleivių srautams, kovo pabaigoje–balandžio pradžioje optimizuota beveik pusė – 106 iš 226 – traukinių reisų, tačiau būtinas susisiekimas liko užtikrintas. Kurį laiką, autobusų parkams sustabdytą savo veiklą, „LTG Link“ buvo vieninteliu tarpmiestiniu visuomeninio transporto vežėju.



Balandžio 2-oji,  
„LTG Link“ vadovo Lino Baužio  
laiško darbuotojams įžanga.

„Rūpestis ir klausimai, kada gyvenimas grįš į įprastas vėžes, greičiausiai neapleidžia daugumos mūsų minčių. Deja, atsakymo neturime. Bandome susitelkti ir prisitaikyti prie situacijos, kardinaliai pakeitusios kasdienį gyvenimą. O tai nėra lengva, juolab, kai nežinai, kada galėsi lengviau atsikvėpti. Dėl to kiekvienas, kuris šiais sunkiais rytais keliasi, apkabina dar snaudžiančius artimuosius ir keliauja į darbus, be kurių gyvenimas visiškai sustotų, vertas didžiausios pagarbos“.

Šalyje pastebimai augant nerimui ir neapibrėžtumui dėl saugumo, visi grupės darbuotojai buvo apdrausti Covid-19 draudimu, garantuojančiu finansinę paramą dėl viruso patekus į gydymo įstaigas. Tačiau jo iš esmės ir neprireikė – iki šios ataskaitos parengimo datos pirmomis birželio dienomis „Lietuvos geležinkelių“ grupei pavyko išvengti koronaviruso protrūkių. Virš devynių tūkstančių darbuotojų turinčioje įmonių grupėje du užsikrėtę darbuotojai jau pasveiko.

Šią statistiką iš dalies nulėmė ir tai, kad patalpų priežiūrai taikyti griežtesni reikalavimai nei oficialios rekomendacijos, dezinfekavimo procedūros atliktos ir tada, kai nebuvo privalomos.

Karantino metu LTG grupėje darbo vietose užduotis atliko daugiau nei 7 000 darbuotojų. Tokiam kiekiui žmonių vienu metu parūpinti efektyvias apsaugos priemones tapo keblia užduotimi, kadangi šių priemonių paklausa milžiniškai išaugo visuose sektoriuose.

### Karantino metu grupės darbuotojams išdalintos asmeninės apsaugos priemonės

Vienkartinės pirštinės – **250 110** vnt.

Vienkartiniai chalatai – **180** vnt.

Vienkartiniai kombinezonai – **1 476** vnt.

Antbačiai – **6 700** vnt.

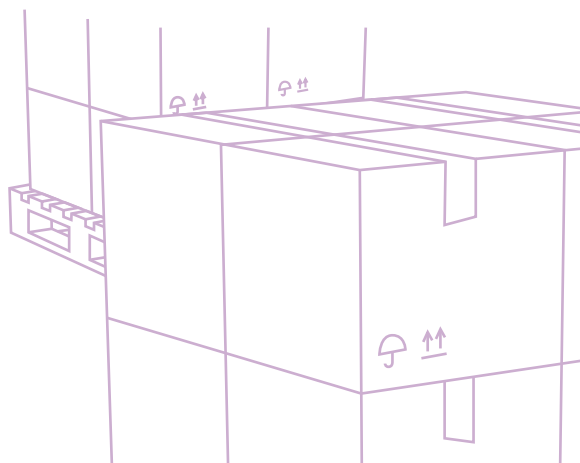
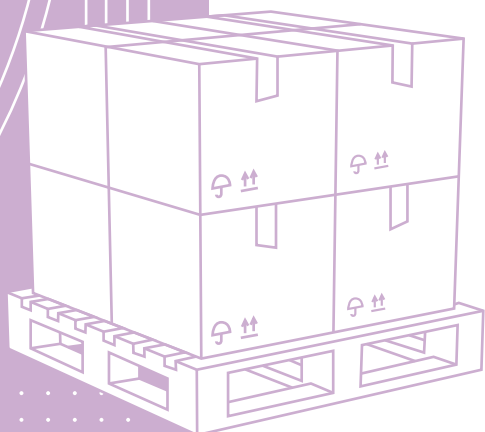
Respiratoriai (FFP1) – **303** vnt.

Respiratoriai (FFP2) – **39 614** vnt.

Kaklo mova – **3 084** vnt.

Apsauginiai akiniai – **2 567** vnt.

Veido skydelis – **216** vnt.





Tad grupės darbuotojams teko spręsti daug iššūkių keliančias užduotis, tačiau jų atkaklumas nulėmė, kad apsaugos priemonėmis buvo aprūpinti ne tik visi dirbantys „Lietuvos geležinkeliuose“, bet ir daugybė šalies medikų. Tai pavyko padaryti grupės biuro Kinijoje darbuotojams operatyviai suradus tiekėjus ir organizavus medicininių apsaugos priemonių traukinį į Vilnių, krovinį atvežusį per 9 dienas.

## Finansai

2019 metais „Lietuvos geležinkelių“ grupė **uždirbo 58 mln. eurų** pelno.

Sumokėjo **137 mln.** įvairių mokesčių.

Balandį **padidinti atlyginimai** darbuotojams, kurie pasiekė gerų rezultatų ir/ar uždirbo mažiau rinkos vidurkio

Balandį darbuotojams paskirstytas **7 mln. eurų** paskatinamasis fondas už praėjusių metų rezultatus.



## Antra dalis: verslo empatija

„LTG Link“ per savaitę suorganizavo net du specialiuosius traukinius – vienas jų buvo skirtas į namus sugrįžti Vokietijos–Lenkijos pasienyje užstrigusiems žmonėms, kitas – pagelbėti Baltijos šalių piliečiams iš Kijevo pasiekti Lietuvą ir Latviją, o čia esantiems ukrainiečiams – grįžti į gimtinę.

„LTG Link“

verslo vystymo ir rinkodaros departamento pardavimų skyriaus vadovas Dangis Rupeika:

„Kovo 16 d. po pietų gavome informaciją, kad gali būti poreikis suorganizuoti traukinį žmonių parvežimui iš Vokietijos ir Lenkijos pasienio. Tos pačios dienos vakarą poreikis buvo patvirtintas. Operatyviai subūrėme LTG<sup>3</sup> pajėgas (LTG kubu – „LTG Link“, „LTG Infra“, „LTG Cargo“) ir pradėjom veikti.“

Kovo 17 d. ryte traukinys jau stovėjo Frankfurto prie Oderio geležinkelio stotyje, pasiruošęs priimti keleivius. Traukinio išvykimas buvo atidėtas keletą kartų, siekiant, kad kuo daugiau žmonių galėtų į jį suspėti, nes Vokietijos pasienį buvo sukaustę milžiniški kamščiai ir nuo pasienio pajudėję geležinkelio stoties link, žmonės juose užstrigo. Laimė, LTG<sup>3</sup> jungtinių pajėgų pagalba, kitos dienos ankstyvą rytą traukinys jau buvo Kauno geležinkelio stotyje.

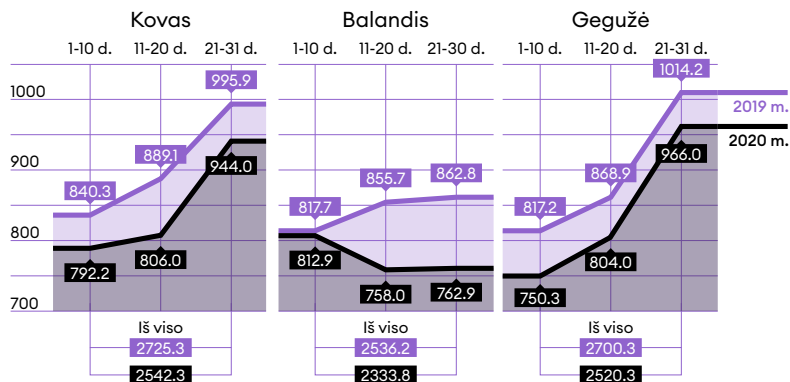
Kartu su iššūkiomis atsirado ir galimybės, kurias „Lietuvos geležinkelių“ grupės įmonės galėjo įgyvendinti dėl savo veiklos specifikos ir organizacinių kompetencijų.

Valstybėms uždarant sienas ir naikinant leidimus žmonių kelionėms, oro linijoms ilgam nutūpdant didžiąją dalį lėktuvų, traukiniai vis dar liko transporto rūšimi, kuria galima saugiai, be sustojimų ir užtikrintai gabenti prekes ir tarptautiniais maršrutais.

Tai tapo ypač aktualu išaiškėjus milžiniškam medicinos apsaugos priemonių trūkumui iš esmės visose Lietuvos gydymo įstaigose.

LTG grupės atstovybės Kinijoje pastangomis, balandžio 4-ą dieną į Lietuvą geležinkeliu atvyko apsaugos priemonių medikams kroviny. Priemonės atgabentos iniciatyvos „Laikykitės, medikai!“ užsakymu, o visa logistikos grandinė – tiekimu ir pervežimu – rūpinosi „Lietuvos geležinkelių“ atstovybė Kinijoje. Gegužę analogiškai Lietuvą pasiekė ir Sveikatos ministerijos medikams užsakyta siunta.

## Traukinių kilometrų dinamika



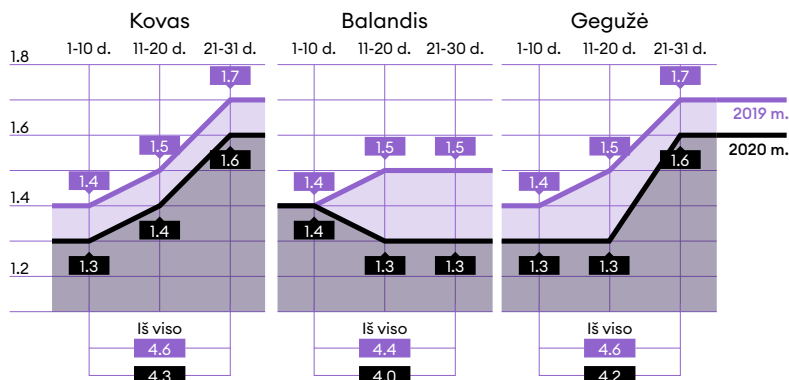
Traukinių darbo apimtis  
(mlrd. tonų km bruto bruto)

Balandžio 11-ąją į mūsų šalį atvyko ir pirmasis Europos istorijoje vien pašto siuntų traukinys iš Kinijos. 42-uose traukinį sudarančiuose pašto konteineriuose atgabentos daugiau nei 260 tonų pašto siuntų buvo skirtos ne tik Lietuvai, bet ir dar 29 Europos šalims, kurias paskirstė bendrovė „Lietuvos paštas“. Abu traukiniai iš Kinijos į Lietuvą atvyko per 9 dienas.

Karantino metu „LTG Cargo“ krovinių judėjimo apimtys mažėjo maždaug dešimtadaliu, o gegužės pradžioje normalizavosi. Rezultatus greitai stabilizuoti leido diversifikuotas krovinių krepšelis ir anksčiau pasiektas įdirbis su klientais bei lankstumas šioje netradicinėje situacijoje. „LTG Cargo“ nėra reikšmingai priklausoma nuo konkrečios krovinių rūšies, todėl vienus praradimus kompensavo suorganizuoti didesni naftos vežimai Baltarusijai, rekordiškai augusios kiniškų krovinių apimtys, didintas intermodalinių pervežimų kiekis.

Dabartinėmis prognozėmis, Covid-19 poveikis pasauliniam verslui gali nulemti maždaug 12 proc. metinį „LTG Cargo“ pervežtų krovinių kiekio mažėjimą, vietoje metų pradžioje prognozuoto 1,6 proc. augimo.

## Krovinių srautų dinamika



Potencialu susitraukimui švelninti gali tapti ir gegužę įvykdytas bandomasis projektas, kuris netolimoje ateityje pretenduoja virsti nauja verslo sritimi „Lietuvos geležinkelių“ grupei. Į Šeštokus per dvi paras iš Vokietijos atvyko traukinio sąstatas su 22 vilkikų puspriekabėmis.

Tai pirmas kartas istorijoje, kai Baltijos šalyse geležinkeliu pervežamos puspriekabės. Tam pasitarnauja ir europinė vėžė „Rail Baltica“ – būtent ją traukinys Lietuvoje pasiekė finišą.

Terminale puspriekabės nukrautos ant vilkikų „paskutinei myliai“ įveikti iki galutinio išsikrovimo taško.

Bandomasis maršrutas Kaldenkirchenas-Šeštokai-Kaldenkirchenas apima apie 3000 kilometrų, o jo metu iš viso pervežtos 45 puspriekabės. Tokiu būdu į aplinką pateko net 100 tonų mažiau CO<sub>2</sub>, nei puspriekabes gabenant atskirais vilkikais. Puspriekabes gabenant geležinkeliu ilgesniais atstumais ne tik daromas mažesnis poveikis aplinkai, bet ir didinamas eismo saugumas keliuose. Be to, geležinkeliu paprasčiau ir greičiau galima kirsti valstybių sienas – taip muitinėse išvengiama ilgų prastovų ir galimų vėlavimų.



## Trečia dalis: vidiniai atradimai

Karantinas „netyčiom“ atvėrė ir naujų galimybių darbuotojų rutinoje. Kasmetinėje „Lietuvos geležinkelių“ Informacinių technologijų centro konferencijoje gegužės pradžioje apsilankė rekordinis kiekis žmonių – beveik 500 specialistų iš įvairių IT sektoriaus bendrovių visame pasaulyje. Prieš metus gyvame renginyje dalyvavo apie 100 svečių, tad visuotinė migracija prie komunikacijos programėlių turi ir neabejotinų plusių.

2019 metais pasirašytas susitarimas su „Microsoft“ ir visiems korporatyvinių funkcijų darbuotojams įdiegtas modernus „Office 365“ paketas, kurį sudaro nuotolinio bendradarbiavimo įrankis „Teams“, įvairios duomenų debesyje saugojimo sistemos ir pan.

Bendradarbiaujant su „Telia“, administracijos darbuotojai aprūpinti nešiojamaisiais kompiuteriais ir nuotoline darbo prieiga. Karantino metu šie sprendimai tapo pagrindiniais darbo įrankiais komandoms ir sudarė sąlygas daugumai korporatyvinių funkcijų darbuotojų efektyviai dirbti namuose.

### Darbuotojai dirba iš namų

03.23 d. – 1510

04.24 d. – 1734

05.25 d. – 1757



Koronavirusas natūraliai paspartino įmonėje diegtus skaitmeninius sprendimus. „Prieš metus nebūčiau patikėjęs, kad tai įmanoma, bet šiandien tai – realybė: jau daugiau nei mėnesį nepasirašiau nė vieno popierinio dokumento“, – balandį savo laiške darbuotojams stebėjosi M. Bartuška.

Lietuvos verslo forume personalo vadovė Irena Jankutė-Balkūnė situaciją iliustravo įžvalgomis, kaip atrodo verslo pasaulis po to, kai baigsis pandemija. Nuo pat pradžių buvo aišku, kad pandemija yra įveikiamas iššūkis. Tam įmonėje reikalinga pokyčių kultūra, įsitraukę vadovai bei socialinė atsakomybė – visa tai padeda prisitaikyti net ir prie sudėtingų pokyčių.

## KAIP ATRODYS DIENA PO RYTOJAUS?

Irena Jankutė-Balkūnė  
„Lietuvos geležinkelių“ personalo vadovė



LTG LIETUVOS GELEŽINKELIAI

Kol keleiviai negalėjo visais maršrutais važiuoti fiziškai, jiems buvo pasiūlyta į keliones leisti virtualiais vaizdais. „LTG Link“ suteikė žiūrovams galimybę pamatyti kelionę traukiniu mašinisto akimis: per mašinisto kabinos langą kameros filmuojamą pagreitintą vaizdą.

Šios kelionės susilaukė nemažo populiarumo, todėl žiūrovams ir toliau pasiekiamos <https://pasiilgusiemskelioniu.traukiniobilietas.lt/> (norint mėgautis geriausios kokybės vaizdu, siūloma atsidaryti „Youtube“ nuorodą ir pasirinkti aukščiausią vaizdo įrašo raišką).



„Rail Baltica“ projekte dėl fizinių kontaktų apribojimų ir sutrikus judėjimui tarp šalių kilo rizika atsilikti nuo reikalingos žemės išpirkimo plano. Vis dėlto visų šalių komandos per savaitę susireguliovo bendravimo procesus ir sėkmingai pagal grafiką toliau įgyvendina projektą nuotoliniu režimu.

Nuolat bendraujant su rangovais gautas ne vienas patikinimas, kad visos šalies mastu svarbus geležinkelio elektrifikacijos projektas bus įgyvendintas laiku.



## Ketvirta dalis: auganti viltis

Ištrauka iš interviu su konduktore  
Ramune.

„Man baimė  
dingsta įžengus į trau-  
kinį – čia jaučiuosi kaip namie.  
Galiausiai, mes, konduktoriai, patys  
matome, kaip prieš kelionę trauki-  
niai dezinfekuojami – taip  
ir nurimsti.“

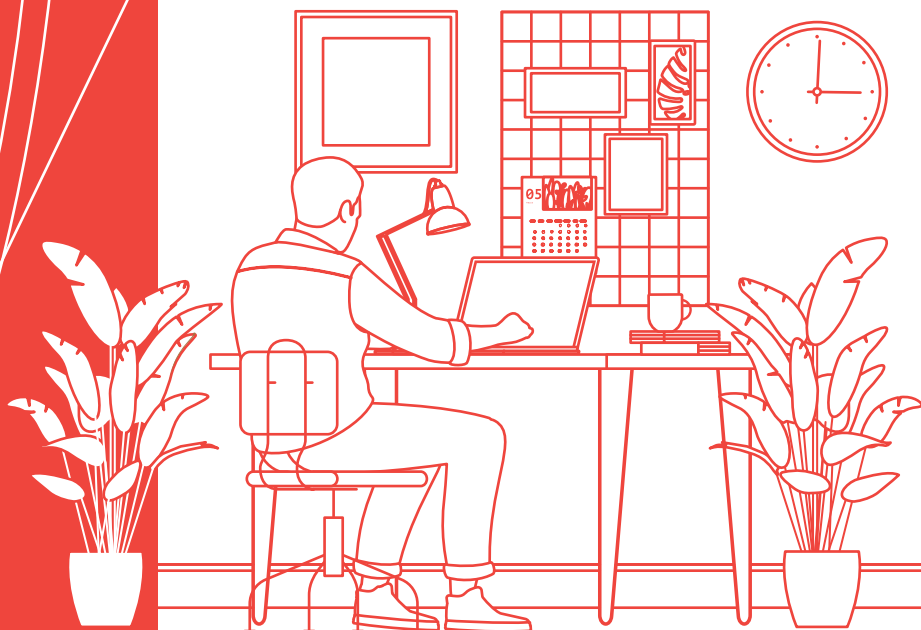
Traukinių  
keleivių skaičius nuo  
balandžio vidurio nuosekliai  
augo, o gegužę, situacijai šalyje stabili-  
zuojantis ir karantino sąlygoms švelnėjant,  
pradėti grąžinti vietiniai traukinių reisai. Nuo  
gegužės 11 d. sugrąžinti 17 reisų, o nuo gegužės  
21 d. – dar 13.

Vasarą pasitinkant nuspręsta, kad  
gyventojų pamėgtas „Pajūrio ekspresas“  
ketvirtus metus iš eilės greitai ir patogiai  
sujungs Lietuvą su jos gražiuoju pajūriu.  
Praėjusiais metais vidutinis „Pajūrio  
ekspreso“ užimtumas buvo net 95 proc.



Situacija stabilizuojasi, tačiau pergalės fanfaroms dar per anksti. Kartu su vis didesniu optimizmo gūsiu ore vis dar tvyro ir nerimo prieskonis. Gegužės pradžioje, matant, kad situacija dar kurį laiką pilnai negrįš į buvusias vėžes ir norint sumažinti darbuotojams neapibrėžtumą, nuspręsta „Lietuvos geležinkelių“ grupėje tęsti darbą nuotoliniu būdu iki pat vasaros pabaigos. Tiems, kuriems būtina, sudarytos galimybės dirbti savo darbo vietose, laikantis saugos rekomendacijų.

Nors atsivėrė pirmosios užsienio valstybių sienos, darbuotojams vis dar rekomenduojama verslo reikalais nekelti iš šalies.



**LTG** LIETUVOS GELEŽINKELIAI

2020  
Vilnius