

The image shows the logos for LTG and INFRA mounted on a building facade. The LTG logo is on a dark grey arrow-shaped sign pointing right, and the INFRA logo is on a green arrow-shaped sign pointing left. They meet at a central point. The background is a blurred view of a building with a large archway and green foliage.

LTG

INFRA

2020 I pusmetis

**AB „Lietuvos geležinkelių infrastruktūra“
Tarpinė ataskaita**

Turinys

GENERALINIO DIREKTORIAUS ŽODIS	2
PAGRINDINĖ INFORMACIJA APIE BENDROVĘ	4
BENDROVĖS VALDYMAS	7
STRATEGIJA	10
SVARBIAUSI 2020 METŲ I PUSMEČIO ĮVYKIAI	11
ĮVYKIAI, PASIBAIGUS ATASKAITINIAM LAIKOTARPIUI	13
PAGRINDINIŲ VEIKLOS RODIKLIŲ APŽVALGA	13
FINANSINIŲ REZULTATŲ ANALIZĖ	14
VEIKLOS REZULTATAI	14
INVESTICIJOS	17
DARBUOTOJAI	20
INFORMACIJA APIE SKAIDRUMO GAIRIŲ NUOSTATŲ LAIKYMAŠI	20
FINANSINĖS BŪKLĖS ATASKAITA	23
PELNO (NUOSTOLIŲ) IR KITŲ BENDRŲJŲ PAJAMŲ ATASKAITA	25
NUOSAVO KAPITALO POKYČIŲ ATASKAITA	26
PINIGŲ SRAUTŲ ATASKAITA	29
FINANSINIŲ ATASKAITŲ AIŠKINAMASIS RAŠTAS	28

SANTRUMPOS:

LTG Infra, Bendrovė – AB „Lietuvos geležinkelių infrastruktūra“

LTG „Lietuvos geležinkeliai“ – AB „Lietuvos geležinkeliai“

Grupė, Įmonių grupė – AB „Lietuvos geležinkeliai“ ir jos patronuojamosios bendrovės

LRV – Lietuvos Respublikos Vyriausybė

LTSA – Lietuvos transporto saugos administracija prie Lietuvos Respublikos susisiekimo ministerijos

Remonto įmonė – įmonės, kurios važiuoja į geležinkelių infrastruktūros objektų statybos, remonto ir (ar) techninės priežiūros darbų atlikimo vietą ir iš jos

ES – Europos Sąjunga

Metiniai ir tarpiniai pranešimai bei finansinės ataskaitos yra skelbiamos viešai įmonės interneto svetainėje <http://lginfrastruktura.lt>.

Generalinio direktoriaus žodis

GERBIAMIEJI,

Pirmiausia, noriu pasveikinti visus darbuotojus tapus atsinaujinusios LTG Infra šeimos nariais. Šie metai mūsų Bendrovei atnešė naują „rūbą“, nuo šiol turime naują, mūsų siekius ir vertybes atspindintį logotipą! Senasis „rūbas“ mums nebetinka, nes per pastaruosius metus tapome modernūs, veržlūs, konkurencingi, turintys ambicingus tikslus. Visa tai turi būti matoma ir už mūsų organizacijos ribų. Tikiu, kad naujasis logotipas taps sėkmingai įgyvendintų tikslų bei modernios organizacijos simboliu!

Vienu iš mūsų pagrindinių tikslų lieka siekis tapti efektyviausiu geležinkelių infrastruktūros valdytoju Vidurio ir Rytų Europoje. Šio tikslo siekiame nuosekliai diegdami šiuolaikines IT priemones, leidžiančias didinti operatyvinės veiklos efektyvumą ir viešąją geležinkelių infrastruktūrą padaryti patogią ir saugią klientams, visuomenei bei aplinkai.

Puikus mūsų sieko tapti regiono lyderiais pavyzdys, projektas, kurio svarbos neįmanoma pervertinti – geležinkelio ruožo Vilnius-Klaipėda (Draugystės st.) elektrifikavimas. Šiais metais pradėjome šio ruožo projektavimo darbus, o įgyvendinę projektą gerokai pagerinsime Lietuvos geležinkelių tinklo elektrifikacijos lygį bei reikšmingai sumažinsime keleivių ir krovinių vežimo geležinkelio transportu veiklos sąnaudas. Tokie pokyčiai leis įgyti konkurencinį pranašumą tiek kitų vežimo kryptų, tiek skirtingų transporto rūšių atžvilgiu. Negalima nutylėti ir fakto, kad tokie projektai tai didelis indėlis ir į mūsų gamtos bei visos planetos išsaugojimą. Skaičiuojama, kad vien pagrindinės magistralės elektrifikavimas atneš apie 700 mln. eurų vertės ekologinę naudą.

Svarbu paminėti ir faktą, kad AB "Lietuvos geležinkelių infrastruktūra" elektros energiją, nuo 2018 m. elektriniams traukiniams, o nuo 2019 m. visiems Bendrovės objektams, naudoja iš atsinaujinančių elektros energijos šaltinių. Atsisakydami iškastinio kuro atliekame svarbią misiją – prisidedame prie CO2 emisijos mažinimo bei tvarios aplinkos kūrimo pasaulyje.

Šiais metais pagreičio neprarado ir kitas ypatingai svarbus projektas – „Rail Baltica“. Įsibėgėjo Vilnius–Kaunas susisiekimo komunikacijų inžinerinės infrastruktūros vystymo planavimas, pasirašytos dvi labai svarbios sutartys dėl geležinkelių linijos Jiesia (Kaunas)–Lietuvos/Lenkijos valstybių siena modernizavimo planavimo bei „Rail Baltica“ geležinkelio skirtingų teritorijų vystymo planavimo.

Pradėjome skelbti 475 mln. eurų vertės konkursus „Rail Baltica“ geležinkelio įrengti. Atsižvelgiant į „Rail Baltica“ geležinkelio



KAROLIS SANKOVSKI

Generalinis direktorius

AB „Lietuvos geležinkelių infrastruktūra“



linijai Kaunas–Lietuvos ir Latvijos valstybių siena skirto ES finansavimo apimtį, rengiamų techninių projektų ribas, technologinius darbų vykdymo skirtumus bei atsižvelgiant į panašių projektų įgyvendinimo patirtį, geležinkelių linijos statyba šiame etape suskirstyta į keturias pagrindines pirkimo objektų grupes. Šiuo metu paskelbti konkursai trimis iš keturių grupių: geležinkelio sankasos ir inžinerinių statinių statybai, tilto per Neries upę ties Jonavos miestu statybai ir viršutinės kelio konstrukcijos įrengimo darbams. Netrukus planuojame paskelbti konkursą ir jungiamųjų automobilių kelių statybai.

Šie metai atnešė naujovių ir viešosios geležinkelių infrastruktūros pajėgumų skyrimo bei užmokesčio už minimalųjį prieigos paketą apskaičiavimo teisiniame reglamentavime. Lietuvos Respublikos Vyriausybės patvirtinto naujos redakcijos užmokesčio už minimalųjį prieigos paketą ir užmokesčio už skirtus, bet nepanaudotus viešosios geležinkelių infrastruktūros pajėgumus apskaičiavimo ir mokėjimo taisyklės, o susisiekimo ministro įsakymu buvo nustatytos Viešosios geležinkelių infrastruktūros pajėgumų skyrimo perpildytoje viešosios geležinkelių infrastruktūros dalyje prioriteto taisyklės. Nurodytosios taisyklės padės mums, kaip viešosios geležinkelių infrastruktūros valdytojui, užtikrinti, kad Lietuva kuo geriau atitiktų mūsų šalies įstatymus ir Europos Sąjungos teisės aktus, bei efektyviai išnaudoti pažangiausių Europos šalių geriausių patirtį, taip pat suteiks geležinkelių transporto paslaugų rinkos dalyviams daugiau aiškumo ir sudarys prielaidas dar efektyviau naudoti šalies viešąją geležinkelių infrastruktūrą.

AB "Lietuvos geležinkelių infrastruktūra" toliau nuosekliai vykdo suplanuotas geležinkelių infrastruktūros modernizavimo ir plėtros programas. Viena svarbiausių geležinkelio modernizavimo krypčių yra užtikrinti strateginio IXB koridoriaus, kuris jungia Vilnių su pagrindiniu Lietuvos krovinių ir logistikos centru Klaipėdos valstybiniu jūrų uostu, ruožo pralaidumo ir greičio didinimą. Dėl to šiais metais intensyviai vyksta antrųjų kelių statybos ruožuose Livintai–Gaižiūnai ir Plungė–Šateikiai į kuriuos bendrai bus investuota 97,8 mln. Eur. Šie naujieji dvikeliai pagrindinėje Lietuvos geležinkelių arterijoje reikšmingai pakeis situaciją – bus ženkliai pagerintos tinklo eksploataavimo galimybės ir sudarytos prielaidos užtikrinti šalies verslo poreikius intensyviai krovinių bei keleivių pervežimus.

Neprarandamas dėmesys ir Lietuvos geležinkelių infrastruktūros gerinimui. Tęsiama pagrindinių kelių atnaujinimo programa pagal kurią šiais metais suremontavome 27,2 km už 8,25 mln. eurų. Įsibėgėja pervažų, per kurias vyksta intensyviausias traukinių eismas, modernizavimo programa. Šiais metais pasirašėme dvi sutartis dėl dviejų lygių pervažų (Kyviškiai-Valčiūnai ir Lentvaris-Vievis) projektavimo ir rangos. Taip pat šiais metais pradėjome pervažų remonto programą, kurios tikslas prastos būklės pervažose pakeisti dangos konstrukciją bei visą viršutinę bėgių kelio konstrukciją. Įgyvendinant šią

programą gegužę pasirašyta sutartis dėl 5 pervažų remonto projektavimo.

AB "Lietuvos geležinkelių infrastruktūra" daug dėmesio skiria triukšmo prie geležinkelio mažinimui. Šiam tikslui 2018 m. pradėjome 24 mln. eurų triukšmą mažinančių priemonių diegimo programą Kaišiadorių, Lentvario, Radviliškio, Šiaulių, Klaipėdos, Mažeikių ir Kretingos miestuose. Šiais metais jau pasirašėme dvi rangos darbų sutartis dėl triukšmą mažinančių sienučių statybos Lentvaryje ir Kaišiadoryse, miestuose, kuriuose vyksta vienas intensyviausių geležinkelio transporto eismų Lietuvoje.

Toliau nuosekliai vykdome medinių pabėgių atliekų tvarkymą. Nors šiemet dėl pasaulinės COVID-19 pandemijos, procesas buvo sulėtėjęs ir per pirmąjį pusmetį pavyko sutvarkyti tik 703 t atliekų, šiuo metu rangovas, pasitelkęs papildomus pajėgumus, gerokai paspartino darbus todėl tikimės pavyks pasiekti užsibrėžtus metinius tikslus – sutvarkyti daugiau nei 2000 t. medinių pabėgių atliekų. Taip pat noriu pasidžiaugti, kad šiais metais medinių pabėgių atliekų tvarkymo paslaugas perkame už rekordškai mažą kainą 128 Eur/t. Be to siekdami, kad šalia geležinkelių aplinka būtų kuo švaresnė ir tvarkingesnė, mažiname medinių pabėgių sandėliavimo vietų skaičių, nuo metų pradžioje buvusių 43 sandėliavimo vietų šį skaičių sumažiname iki 32 vietų ir iki metų pabaigos planuojame pasiekti savo užsibrėžtą tikslą – 20 sandėliavimo vietų.

Rūpindamiesi geležinkelio perėjų naudotojų saugumu Vilniaus, Šiaulių, Radviliškio ir Mažeikių miestų penkiose pavojingiausiose perėjose atlikome pėsčiųjų takų ženklinius informacinius horizontaliais ženklais „Gyvenk – sustok, apsižvalgyk, klausyk“. Taip pat tęsiame pervažų priartėjimo ruože esančių pabėgių dažymo geltona spalva darbus, viso tokia nestandartine saugumo priemone šiais metais pažymėtos 7 pervažos.

Visų šių darbų sparta ir mastas neįmanomi be jūsų kasdieno ir sunkaus darbo. Jūs esate raktas į mūsų sėkmę, todėl noriu padėkoti visiems AB "Lietuvos geležinkelių infrastruktūra" darbuotojams, kurie negailėdami jėgų ir laiko leidžiate mums judėti pirmyn, kasdien artėjant prie mūsų užsibrėžto tikslo – tapti efektyviausiu geležinkelių infrastruktūros valdytoju Vidurio ir Rytų Europoje!

Pavadinimas	AB „Lietuvos geležinkelių infrastruktūra“
Buveinės adresas	Mindaugo g. 12, LT- 03225 Vilnius
Teisinė forma	Akcinė bendrovė
Įregistravimo data, vieta	2019 m. liepos 1 d., LR Juridinių asmenų registras
Įmonės kodas	305202934
Adresas	Mindaugo g. 12, LT- 03225 Vilnius
Telefonas	(+370 5) 269 3353
Elektroninis paštas	lginfrastruktura@litrail.lt
Interneto svetainė	http://lginfrastruktura.lt/
Pagrindinė veikla	Geležinkelių infrastruktūros valdymas, naudojimas ir disponavimas ja ir viešosios geležinkelių infrastruktūros valdytojo funkcijų vykdymas
Bendrovės generalinis direktorius	Karolis Sankovski
Akcininkai	100 proc. akcijų priklauso AB „Lietuvos geležinkeliai“

Įmonės veiklos modelis

AB „Lietuvos geležinkelių infrastruktūra“ kartu su patronuojančia akcine bendrove „Lietuvos geležinkeliai“ (toliau – Patronuojanti bendrovė) ir jos tiesiogiai bei netiesiogiai valdomais juridiniais asmenimis, sudaro vertikaliosios integracijos įmonių grupę (toliau – Įmonių grupė). Patronuojanti bendrovė teikia valdymo paslaugas įmonių grupę sudarančioms įmonėms, Bendrovės atžvilgiu šios paslaugos yra teikiamos tiek, kiek tai neprieštarauja teisės aktuose nustatytiems reikalavimams, taikomiems viešosios geležinkelių infrastruktūros valdytojo funkcijų vykdymui, valdymo nešališkumui ir finansiniam skaidrumui. Be to, nurodytiems reikalavimams užtikrinti visi sprendimai, susiję su esminių viešosios geležinkelių infrastruktūros valdytojo funkcijų vykdymu yra priimami Bendrovės vadovo ar jo įgaliotų Bendrovės darbuotojų, be to, šių sprendimų priėmimo dalyvauja tik Bendrovės darbuotojai.

Bendrovė, veikdama Patronuojančios bendrovės įmonių grupėje, vadovaujasi Patronuojančios bendrovės nustatyta įmonių grupės strategija ir pagrindinėmis kryptimis, taip pat patvirtintomis veiklos sričių politikomis, į kurias įmonių grupės įmonės privalo atsižvelgti vykdydamos veiklą. Bendrovė Patronuojančios bendrovės nustatyta įmonių grupės strategija ir pagrindinėmis kryptimis, taip pat patvirtintomis veiklos sričių politikomis vadovaujasi tiek, kiek šie dokumentai yra suderinami su aukščiau nurodytais viešosios geležinkelių infrastruktūros valdytojo veiklai nustatytais reikalavimais, taikomais Bendrovei.

Pagrindinė veikla ir funkcijos

AB „Lietuvos geležinkelių infrastruktūra“ juridinių asmenų registre užregistruota 2019 m. liepos 1 d., bendrovė veiklą pradėjo vykdyti 2019 m. gruodžio 8 d., perkėlus į ją AB „Lietuvos geležinkeliai“ Geležinkelių infrastruktūros direkcijos veiklą. 100 proc. akcijų priklauso AB „Lietuvos geležinkeliai“.

Bendrovės pagrindinė veikla yra geležinkelių infrastruktūros valdymas, naudojimas ir disponavimas ja bei viešosios geležinkelių infrastruktūros valdytojo funkcijų vykdymas.

Viešosios geležinkelių infrastruktūros valdytojo funkcijos nustatytos Lietuvos Respublikos geležinkelių transporto kodekse ir kituose teisės aktuose, reglamentuojančiuose geležinkelių transporto veiklą.

Pagrindinės funkcijos:

- atnaujinti viešąją geležinkelių infrastruktūrą ir vykdyti jos techninę priežiūrą;
- organizuoti geležinkelių transporto eismą;
- teikti pasiūlymus dėl viešosios geležinkelių infrastruktūros plėtros programų projektų;
- įgyvendinti viešosios geležinkelių infrastruktūros plėtros programas ir projektus;
- eksploatuoti viešąją geležinkelių infrastruktūrą, išskyrus sprendimų, kurie pagal šį Kodeksą priskirti Lietuvos Respublikos susisiekimo ministrui, priėmimą;
- teikti minimalųjį prieigos paketą sudarančių paslaugas;
- valdyti, naudoti valstybei nuosavybės teise priklausančią viešąją geležinkelių infrastruktūrą ir geležinkelių paslaugų įrenginius ir disponuoti jais.

Lietuvos viešosios geležinkelių infrastruktūros tinklu naudojami geležinkelio įmonės (vežėjai), vežantys keleivius, bagažą ir krovinius, taip pat remonto įmonės. Geležinkelio įmonės (vežėjai) už minimalųjį prieigos paketą, kuris yra būtinas geležinkelio įmonėms (vežėjams), kai jos (jie) teikia keleivių, bagažo ir (ar) krovinių vežimo vietiniais ir (ar) tarptautiniais maršrutais paslaugas, moka užmokestį už minimalųjį prieigos paketą. Šį užmokestį taip pat moka remonto įmonės.

Teikiamos paslaugos**Viešosios geležinkelių infrastruktūros valdytojo teikiamos pagrindinės paslaugos:**

- minimaliojo prieigos prie viešosios geležinkelių infrastruktūros paketo paslaugos apima prašymų skirti viešosios geležinkelių infrastruktūros pajėgumus tvarkymą; teisę naudotis viešąja geležinkelių infrastruktūra pagal paskirtus viešosios geležinkelių infrastruktūros pajėgumus, taip pat iešmais, elektros energijos tiekimo įrenginiais traukos srovei užtikrinti tuo atveju, kai yra tokie įrenginiai, suteikiami; traukinių eismo valdymą, kuris apima ir signalizavimą, reguliavimą, traukinių eismo tvarkymą; informacijos apie traukinių judėjimą, taip pat visos kitos informacijos, reikalingos norint pradėti teikti paslaugą arba paslaugai, kuriai buvo skirti viešosios geležinkelių infrastruktūros pajėgumai, teikti, perdavimas ir teikimas. Užmokesčio už minimalųjį prieigos paketą įmokų tarifų dydžiai skelbiami viešai Bendrovės interneto svetainėje <http://lginfrastruktura.lt/viesosios-paslaugos>.
- prieigos prie geležinkelių paslaugų įrenginių ir geležinkelių

LTSA 2018 m. gruodžio 6 d. įsakymu Nr. 2BE-423 (pakeistas LTSA 2019 m. lapkričio 22 d. įsakymu Nr. 2BE-348) patvirtino užmokesčio už minimalųjį prieigos paketą įmokų tarifus 2019–2020 tarnybiniam traukinių tvarkaraščio galiojimo laikotarpiui. Pagal nuo 2019 m. gruodžio 8 d. įsigaliojusius Lietuvos Respublikos geležinkelių transporto kodekso reikalavimus užmokesčio už minimalųjį prieigos paketą įmokų tarifus 2021–2022 m. tarnybinio traukinių tvarkaraščio galiojimo laikotarpiui apskaičiuos viešosios geležinkelių infrastruktūros valdytojas. Geležinkelio įmonės (vežėjai) ir remonto įmonės 2020 m. mokėjo šias užmokesčio už minimalųjį prieigos paketą įmokas: traukinių eismo; keleivių tranzito; krovinių tranzito; krovinių vežimo; kontaktinio elektros tinklo naudojimo. Nurodyti įmokų tarifai apskaičiuoti pagal Lietuvos Respublikos Vyriausybės nustatytą šių tarifų apskaičiavimo ir mokėjimo tvarką.

Bendrovė taip pat vykdo geležinkelių paslaugų įrenginių operatoriaus veiklą – valdo, naudoja ir disponuoja patikėjimo teise valstybei nuosavybės teise priklausančius geležinkelių paslaugų įrenginius. Užmokesčio už naudojimąsi viešosios geležinkelių infrastruktūros valdytojo valdomais geležinkelių paslaugų įrenginiais, juose esančiais geležinkelio keliais ir šiuose įrenginiuose teikiamomis su geležinkelių transportu susijusiomis pagrindinėmis paslaugomis tarifus nustato Bendrovė, vadovaudamasi Lietuvos Respublikos geležinkelių transporto kodeksu.

Bendrovės vykdoma veikla yra reguliuojama geležinkelių transporto rinkos reguliuotojo, kurio funkcijas nuo 2017 m. pradžios pradėjo vykdyti Lietuvos Respublikos ryšių reguliavimo tarnyba.

paslaugų įrenginiuose teikiamas paslaugos. Bendrovės valdomuose geležinkelių paslaugų įrenginiuose 2020 m. I pusem. buvo teiktos šios paslaugos: naudojimas keleivių stotimis, jų pastatais ir kitais įrenginiais, naudojimas bilietų pardavimo erdvėmis, naudojimas geležinkelių paslaugų įrenginiui priskirtais privažiuojamaisiais ar jungiamaisiais geležinkelio keliais, naudojimas traukinių formavimo ir manevravimo įrenginiais, naudojimas paslaugų įrenginiais geležinkelių riedmenų laikymui, naudojimas tarpuvėžio keitimo mechanizmu, avarijų likvidavimas GPJ, įvairiarūšio transporto vienetų intermodalinė krova VIT (Vilnius) / KIT (Kaunas), naudojimas vagonų skirstymo kalneliu, naudojimas krovos aikštele. Prieigos prie geležinkelių paslaugų įrenginių ir geležinkelių paslaugų įrenginiuose teikiamų paslaugų sąrašas skelbiamas Bendrovės tinklalapyje <http://lginfrastruktura.lt/gelezinkeliu-paslaugu-irenginiai1>.

- komercinės paslaugos. AB „Lietuvos geležinkelių infrastruktūra“ teikia įrenginių techninės priežiūros ir remonto, specialiųjų riedmenų, vagonų ir transporto priemonių trumpalaikės nuomos, bėgių suvirinimo,

sąstato nuomas, sandūrų ir kelio patikros, automatikos, ryšių įrenginių, elektros tiekimo įrenginių priežiūros, požeminių trasų nužymėjimo, matavimo priemonių patikros, kalibravimo bei matavimo ir kontrolės įrenginių nuomos, ryšių paslaugų teikimo paslaugas. Taip pat, intermodalinių terminalų paslaugas: be pagrindinės įvairiarūšio transporto vienetų intermodalinės krovos

paslaugos AB „Lietuvos geležinkelių infrastruktūra“ valdomi intermodaliniai terminalai teikia daug papildomų paslaugų, tokių kaip konteinerių vežamų tik autotransportu krova, svėrimas, vidinis transportavimas terminalo teritorijoje ir muitinės tarpininko atstovų paslaugos, bei krovinių ant palečių krova, ypatingai dažnai užsakoma užsakovų.

Pagrindiniai klientai

Pagrindiniai Bendrovės klientai yra geležinkelio įmonės (vežėjai), remonto įmonės ir įmonės, kurios manevruoja. 2020 m. I pusmetį viešąja geležinkelių infrastruktūra bei geležinkelių paslaugų įrenginiais naudojami šie klientai: AB „LTG Cargo“, UAB „LTG Link“, UAB Akmenės cementas, UAB „Geležinkelio tiesimo centras“, UAB „Gargždų geležinkelis“, UAB Transachema.

Viešosios geležinkelių infrastruktūros pajėgumai

2019 m. gruodžio 8 d. AB „Lietuvos geležinkelių infrastruktūra“ perėmusi viešosios geležinkelių infrastruktūros pajėgumų skyrimą iš LTSA, 2020 m. I pusmetį šiuos pajėgumus 2019–2020 m. tarnybinio traukinių tvarkaraščio galiojimo laikotarpiu skyrė pagal gautas paskutinės minutės paraiškas.

2020 metais perpildytai paskelbti 6 tarpstočiai, 2 tarpstočiais daugiau nei 2019 metais:

Eil. Nr.	2020 metais I pusmetį paskelbti perpildytai tarpstočiai	Eil. Nr.	2019 metais paskelbti perpildytai tarpstočiai
1.	Plungė–Šateikiai (ruožas Kužiai–Klaipėda, IX B koridorius)	1.	Plungė–Šateikiai (ruožas Kužiai–Klaipėda, IX B koridorius)
2.	Viduklė–Tauragė (ruožas Radviliškis–Pagėgiai)	2.	Viduklė–Tauragė (ruožas Radviliškis–Pagėgiai)
3.	Livintai–Gaižiūnai (ruožas Kaišiadorys–Radviliškis)	3.	Livintai–Gaižiūnai (ruožas Kaišiadorys–Radviliškis)
4.	Šeduva–Gustonys (ruožas Rokiškis–Radviliškis)	4.	Šeduva–Gustonys (ruožas Rokiškis–Radviliškis)
5.	Žeimiai - Lukšiai (ruožas Kaišiadorys–Radviliškis)		
6.	Kuršėnai - Papilė (ruožas Bugeniai - Kužiai)		

Informacija apie akcijas 2020 m. birželio 30 d.

Įstatinio kapitalo dydis, Eur	Akcijų skaičius,	Akcijos nominali vertė, Eur
654 928 000	654 928	1000

Visos akcijos yra vienos klasės – paprastos vardinės. Akcijos yra nematerialios, jos fiksuojamos įrašais asmeninėse vertybinių popierių sąskaitose teisės aktų nustatyta tvarka.

Vienintelis Bendrovės akcininkas 2020 06 30 buvo AB „Lietuvos geležinkeliai“. Bendrovė ataskaitiniu laikotarpiu nebuvo įsigijusi savų bei kitų įmonių grupei priklausančių įmonių akcijų.

Bendrovės valdymas

Bendrovė yra AB „Lietuvos geležinkeliai“ įmonių grupės įmonė, kurios vienintelis akcininkas yra patronuojančioji bendrovė AB „Lietuvos geležinkeliai“.

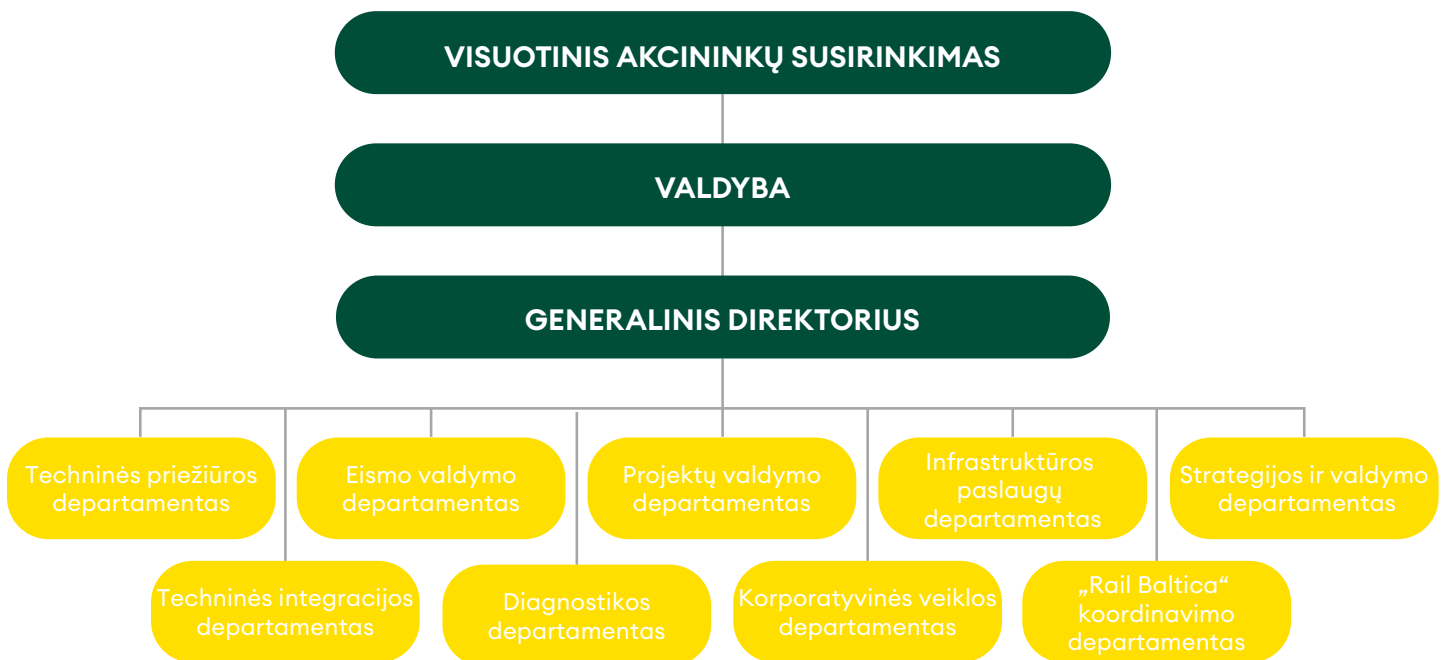
AB „Lietuvos geležinkeliai“ akcininkė yra Lietuvos valstybė, jai priklauso 100 proc. akcijų. Akcininko teises ir pareigas įgyvendina Lietuvos Respublikos susisiekimo ministerija.

Siekiant AB „Lietuvos geležinkeliai“ grupės įmonių ilgalaikės vertės augimo, racionalaus ir efektyvaus lėšų, turto ir kitų išteklių panaudojimo, akcininko lūkesčių ir interesų įgyvendinimo, Grupės veikimo modelis orientuotas į pagrindinių veiklų išgryninimą ir sutelkimą dukterinėse įmonėse.

Bendrovė, būdama AB „Lietuvos geležinkeliai“ įmonių grupės dalimi, yra atsakinga už pagrindinės veiklos vykdymą ir nustatytų veiklos tikslų pasiekimą. Siekdama iškeltų tikslų įgyvendinimo, tinkamo valdymo užtikrinimo, Bendrovė savo veikloje veikia savarankiškai, priima reikiamus sprendimus ir užtikrina atskaitomybę ir atsakomybę už veiklos rezultatus.

Bendrovė savo veikloje vadovaujasi Akcinių bendrovių įstatymu, Bendrovės įstatais, Bendrovės valdymo organų sprendimais bei kitais Lietuvos Respublikos teisės aktais, reglamentuojančiais akcinių bendrovių ir geležinkelių transporto veiklą.

Bendrovės valdymo ir organizacinė struktūra



Bendrovės valdymo organai

Pagal Bendrovės įstatus, Bendrovės organai yra: visuotinis akcininkų susirinkimas, valdyba ir bendrovės vadovas – bendrovės generalinis direktorius.

Visuotinis akcininkų susirinkimas – aukščiausias Bendrovės valdymo organas. Visuotinio akcininkų susirinkimo kompetencija, sušaukimo bei sprendimų priėmimo tvarka nustatyta Akcinių bendrovių įstatyme, kituose teisės aktuose, taip pat Bendrovės įstatuose, kurie skelbiami interneto svetainėje <http://lginfrastruktura.lt/administracine-informacija>.

Bendrovės valdyba – kolegialus valdymo organas, kurį sudaro 5 nariai. Valdybos narius 4 metų kadencijai renka visuotinis akcininkų susirinkimas. Valdyba atskaitinga Bendrovės visuotiniam akcininkų susirinkimui. Valdyba iš savo narių renka valdybos pirmininką. Tas pats asmuo valdybos nariu gali būti išrenkamas ne daugiau kaip dvi kadencijas iš eilės. Valdybos kompetencija atitinka LR akcinių bendrovių įstatyme ir kitų įstatymų nustatytą valdybos kompetenciją, papildomos valdybos kompetencijos nustatytos Bendrovės įstatuose.

Pažymėtina, kad sudarant Bendrovės valdybą vadovaujamosi Lietuvos Respublikos geležinkelių transporto kodekso reikalavimais, nustatytais viešosios geležinkelių infrastruktūros valdytojo valdymui.

Be to, kadangi pagal Lietuvos Respublikos geležinkelių transporto kodeksą, LTG dukterinių bendrovių kolegialių valdymo organų nariais gali būti renkami tik vertikaliosios integracijos įmonių grupės darbuotojai, todėl Bendrovės valdybą sudaro tik įmonių darbuotojai.

Valdybos kadencijos laikotarpis – 2019-06-26 – 2023-06-26.

Per ataskaitinį laikotarpį įvyko 13 valdybos posėdžių, iš kurių 3 vyko apklausos būdu (raštu).

Bendrovės valdybos sudėtis

<p>ANDREJ KOSIAKOV Valdybos pirmininkas Pareigas eina nuo 2019-11-27</p>	<p>IŠSILAVINIMAS</p> <ul style="list-style-type: none"> Vilniaus universiteto ekonomikos bakalauras; Vilniaus universiteto verslo administravimo ir vadybos magistras. 	<p>PAGRINDINĖ DARBOVIETĖ, PAREIGOS AB „Lietuvos geležinkeliai“ Finansų direktorius, Mindaugo g. 12, Vilnius, įm. kodas 110053842.</p>
<p>IRENA JANKUTĖ - BALKŪNĖ Valdybos narė Pareigas eina nuo 2019-06-19</p>	<p>IŠSILAVINIMAS</p> <ul style="list-style-type: none"> Vytauto Didžiojo universiteto sociologijos bakalauras; Vytauto Didžiojo universiteto Taikomosios sociologijos magistras 	<p>PAGRINDINĖ DARBOVIETĖ, PAREIGOS AB „Lietuvos geležinkeliai“ Personalo direktorė, Mindaugo g. 12, Vilnius, įm. kodas 110053842.</p> <p>KITOS EINAMOS PAREIGOS UAB „Gelsauga“ valdybos narė, Prūsų g. 1, Vilnius, įm. kodas 125825125.</p>
<p>ILONA DAUGĖLAITĖ Valdybos narė Pareigas eina nuo 2019-11-20</p>	<p>IŠSILAVINIMAS</p> <ul style="list-style-type: none"> Vilniaus Universiteto Hidrogeologijos ir inžinerinės geologijos magistras Valdybos nario studijos Baltijos korporatyvinio valdymo institute. 	<p>PAGRINDINĖ DARBOVIETĖ, PAREIGOS AB „Lietuvos geležinkeliai“ Korporatyvinės plėtros departamento direktorė, Mindaugo g. 12, Vilnius, įm. kodas 110053842.</p> <p>KITOS EINAMOS PAREIGOS VŠĮ „Transporto inovacijų centras“ valdybos pirmininkė, Mindaugo g. 12, Vilnius, įm. kodas 305017405.</p>
<p>KAROLIS SANKOVSKI Valdybos narys Pareigas eina nuo 2019-06-19</p>	<p>IŠSILAVINIMAS</p> <ul style="list-style-type: none"> Vilniaus Mykolo Romerio universiteto teisės bakalauras; Provanso Aix-Marseille universiteto (Prancūzija) teisės magistras; Valdybos nario studijos Baltijos korporatyvinio valdymo institute. 	<p>PAGRINDINĖ DARBOVIETĖ, PAREIGOS AB „Lietuvos geležinkelių infrastruktūra“ generalinis direktorius, Mindaugo g. 12, Vilnius, įm. kodas 305202934.</p> <p>KITOS EINAMOS PAREIGOS AS „RB Rail“ Stebėtojų tarybos pirmininko pavaduotojas, K.Valdemāra iela 8, Ryga, Latvijos Respublika, įm. kodas 40103845025; UAB „Rail Baltica statyba“ generalinis direktorius ir valdybos pirmininkas, Mindaugo g. 12, Vilnius, įm. kodas 303227458.</p>
<p>ARENIJUS JACKUS Valdybos narys Pareigas eina nuo 2019-06-19</p>	<p>IŠSILAVINIMAS</p> <ul style="list-style-type: none"> Vilniaus Gedimino technikos universiteto vadybos bakalauras; Vilniaus Gedimino technikos universiteto vadybos magistras. 	<p>PAGRINDINĖ DARBOVIETĖ, PAREIGOS AB „Lietuvos geležinkelių infrastruktūra“ „Rail Baltica“ koordinavimo departamento direktorius, Mindaugo g. 12, Vilnius, įm. kodas 305202934.</p> <p>KITOS EINAMOS PAREIGOS UAB „Rail Baltica statyba“ valdybos narys, Mindaugo g. 12, Vilnius, įm. kodas 303227458.</p>

Per ataskaitinį laikotarpį pasikeitimų Bendrovės valdyboje nebuvo.

Bendrovės **generalinis direktorius** (vadovas) yra vienasmenis Bendrovės valdymo organas, kuris pagal savo įgaliojimus organizuoja kasdieninę bendrovės veiklą. Generalinio direktoriaus pareigos ir kompetencija yra apibrėžtos Akcinių bendrovių įstatyme, Bendrovės įstatuose ir generalinio direktoriaus pareiginiuose nuostatuose. Generalinį direktorių 5 metų kadencijai renka AB „Lietuvos geležinkelių infrastruktūra“ valdyba, kuriai jis yra atskaitingas. Tas pats asmuo generaliniu direktoriumi gali būti skiriamas ne daugiau kaip 2 kadencijas iš eilės.

Valdybos nariai, generalinis direktorius, Bendrovės vadovybė yra pateikę privačių interesų deklaracijas, kurias galima rasti Vyriausiosios tarnybinės etikos komisijos interneto svetainėje <http://www.vtek.lt>. Ataskaitiniu laikotarpiu tarp valdybos narių, generalinio direktoriaus, taip pat aukščiausio lygmens vadovybės interesų konfliktų nebuvo.

Bendrovės vadovybė

KAROLIS SANKOVSKI	Bendrovės generalinis direktorius	Pareigas eina nuo 2019-07-01
DONATAS KALVAITIS	Bendrovės Infrastruktūros paslaugų departamento direktorius	Pareigas eina nuo 2019-12-08
REMIGIJUS SKIRKUS	Bendrovės Diagnostikos departamento direktorius	Pareigas eina nuo 2019-12-08
ARVYDAS DVEILYS	Bendrovės Techninės priežiūros departamento direktorius	Pareigas eina nuo 2019-12-08
ARENIJUS JACKUS	Bendrovės "Rail Baltica" koordinavimo departamento direktorius	Pareigas eina nuo 2019-11-01
VITALIJA UZIALAITĖ	Bendrovės Korporatyvinės veiklos departamento direktorė	Pareigas eina nuo 2019-10-29
MANTAS BUROKAS	Bendrovės Strategijos ir valdymo departamento direktorius	Pareigas eina nuo 2019-12-08
TOMAS VARNECKAS	Bendrovės Projektų valdymo departamento direktorius	Pareigas eina nuo 2019-12-08
JAROSLAV CECHANOVIČ	Bendrovės Eismo valdymo departamento direktorius	Pareigas eina nuo 2019-12-08
RIMANTAS KULIEŠIUS	Laikinai einantis pareigas Bendrovės Techninės integracijos departamento direktorius	Pareigas ėjo nuo 2019-12-08 iki 2020-07-06
ADOMAS BIRULIS	Bendrovės Techninės integracijos departamento direktorius	Pareigas eina nuo 2020-07-07

Vadovybės pasikeitimai per ataskaitinį laikotarpį

Adomas Birulis nuo 2020-07-07 pradėjo eiti Bendrovės Techninės integracijos departamento direktoriaus pareigas. Šias pareigas iki to laiko laikinai ėjo Rimantas Kuliešius.

Bendrovės valdybos nariai, generalinis direktorius, Bendrovės vadovybė yra pateikę privačių interesų deklaracijas, kurias galima rasti Vyriausiosios tarnybinės etikos komisijos interneto svetainėje <http://www.vtek.lt>. Ataskaitiniu laikotarpiu tarp Bendrovės valdybos narių, generalinio direktoriaus, taip pat aukščiausio lygmens vadovybės interesų konfliktų nebuvo.

Informacija apie valdybos narių, bendrovės generalinio direktoriaus atlygį

Bendrovės generalinis direktorius yra įdarbintas daliniu etatu (0,75), o jo nustatytas mėnesinis darbo užmokestis už dalinį etatą 2020 m. birželio 30 dieną buvo 5 705 Eur.

Be bazinio darbo užmokesčio bendrovės generaliniam direktoriui gali būti išmokėta kintamoji metinio darbo užmokesčio dalis (metinis skatinimas), kuri yra susieta su metinių tikslų pasiekimu. Kiekvienais metais Bendrovės valdyba patvirtina Bendrovės metinių tikslų struktūrą, jų pasiekimo slenksčių reikšmes ir lyginamuosius svorius, o metams pasibaigus tvirtina šių tikslų pasiekimo rezultatus ir metinio skatinimo išmokėjimo galimybę.

Maksimali tokios išmokos galimybė negali viršyti 30 proc. nustatyto metinio bazinio darbo užmokesčio, apimančio bendrą už papildomas pareigas iš skirtingų šaltinių gaunamą atlygį.

Akcininko – AB „Lietuvos geležinkeliai“ – deleguotiems Bendrovės valdybos nariams atlygis už jų veiklą valdyboje nemokamas.

Strategija

Įmonių grupė, reaguodama į geografinius bei ekonominius transporto paslaugų rinkos pokyčius, lemiančius kintančias prekybos kryptis ir keleivių srautus, savo veiklą planuoja ne tik trumpalaikėje, tačiau ir ilgalaikėje perspektyvoje. Siekiant, kad LG ilgalaikėje korporatyvinėje strategijoje 2018–2030 m. numatytos strateginės kryptys ir tikslai būtų kuo labiau orientuoti į konkrečias įmonių grupės vykdomas veiklas, parengtos ilgalaikės atskirų įmonių grupei priklausančių įmonių strategijos. Viena iš jų – **AB „Lietuvos geležinkelių infrastruktūra“ ilgalaikė strategija 2018–2030 m.**, kuri kasmet peržiūrima ir tobulinama.



Misija

Užtikriname saugias jungtis geresnei ateičiai.



Vizija

Efektyviausias Vidurio ir Rytų Europos geležinkelių infrastruktūros valdytojas.

Bendrovės strateginės kryptys:

1. Saugumas – 0 žuvusiųjų
2. Aplinkosauga - aplinką tausojančių sprendimų įgyvendinimas
3. Pajėgumų užtikrinimas – verslo poreikius atitinkanti infrastruktūra
4. Inovacijos – skaitmenizacija, nuspėjamoji techninė priežiūra.
5. Infrastruktūros patrauklumas – proaktyvus bendradarbiavimas su rinka, kitų transporto sektoriaus krovinių pervežimo perkėlimas į geležinkelių tinklą; konkurencingos kainodaros užtikrinimas
6. Rail Baltica - greitis iki 249 km/val., naujos galimybės verslui
7. Nepriklausomas valdytojas - skaidrumas, nediskriminacinė prieiga, sąžiningumas

Pagrindiniai Bendrovės planuojami rodikliai, susieti su strateginėmis veiklos kryptimis:

Rodiklis	Matavimo vnt.	2020	2030
Infrastruktūros valdytojo sąnaudos 1 km kelio	tūkst. Eur / km	61,9	58,8
Traukinių darbo apimtis	mlrd. tkm bruto bruto	33,7	42,0
Elektrifikuotas kelio ilgis	%	9,2 %	29 %

Šiuo metu vykdomi svarbūs strateginiai projektai:

- Rail Baltica: tęsiami rangos darbai pagal planą
- Elektrifikacija – vyksta pasiruošimas projektavimo darbams
- Antrieji keliai – vyksta projektavimas ir ranga
- Patvirtintas riedmenų automatinės kontrolės sistemos išdėstymas Lietuvos geležinkelių infrastruktūros tinkle
- Sukurtas ir patvirtintas infrastruktūros diagnostikos veiklos modelis

Svarbiausi 2020 metų I pusmečio įvykiai

Sausio mėn.

- 2020-01-15 padidinus įstatinį kapitalą, pakeisti Bendrovės įstatai. Išleidus papildomas 654 778 akcijas, kurių nominali vertė 1000 eurų, Bendrovės įstatinis kapitalas padidėjo iki 654 928 000 eurų. Įstatinio kapitalo didinimo pagrindas – 2019 09 24 verslo vertinimo ataskaitoje nustatyta Bendrovės vertė.
- 2020-01-30 dėl per didelių pasiūlytų konkursinių kainų atmesti visų tiekėjų pasiūlymai rangos darbams „Rail Baltica“ geležinkelio ruože Palemonas–Rokai, todėl buvo paskelbta apie rangos darbų pirkimo procedūrų pabaigą. Bus skelbiamas naujas „Rail Baltica“ ruožo Rokai–Palemonas rangos darbų konkursas. Prieš iš naujo paskelbiant ruožo Rokai–Palemonas rangos darbų pirkimą bus įvertinti geriausi galimi sprendiniai planuojamame pradėti rengti Kauno mazgo specialiajame plane. Rangos darbai šiame ruože bus įgyvendinti laikantis patvirtinto grafiko – europinės vėžės geležinkelį ketinama baigti tiesti 2025 metais, o 2026 m. ją testuoti.

Vasario mėn.

- 2020-02-03 Pradėtos iki šiol didžiausio „Rail Baltica“ pirkimo procedūros. Pradedamų „Rail Baltica“ ruožo „Kaunas – Panevėžys – Lietuvos ir Latvijos valstybių siena“ statybos darbų I etapo pirkimų apimtyje planuojama nutiesti iki 96 km sankasos nuo Palemono į šiaurę link Panevėžio lygiagrečiai jos įrengiant ir privačiuojamuosius automobilių kelius, pastatant didžiausią geležinkelio tiltą per Neries upę bei įrengiant iki 58 km viršaus kelio konstrukcijos. Planuojama pirkimų vertė gali siekti iki 475 mln. eur. Pradėti viešojo pirkimo planavimo darbai – pasirinktas efektyviausias pirkimo būdas, suformuluoti pasiūlymo atrankos kriterijai, atlikta rinkos konsultacija, gauti korporatyviniai sprendimai, rengiami kvalifikacinės atrankos pirkimo dokumentai ir atliekamas išorinis suderinimas su projekto partneriais.
- 2020-02-18 paskelbta, kad per praėjusius metus AB „Lietuvos geležinkelių infrastruktūra“ suremontavo ir atnaujino daugiau kaip 83 km pagrindinių šalies geležinkelio kelių už 30,4 mln. Eur., tai yra buvo modernizuota net 42 proc. daugiau geležinkelio nei ankstesniais metais, kuomet buvo atnaujinta 58 km geležinkelio kelių. Bendrovė nuolat prižiūri beveik 2 tūkst. km ilgio šalies geležinkelių tinklą. Šiuo metu Bendrovė vykdo ilgalaikio plano geležinkelių remonto darbus, kuriems per 2014–2024 metus yra numatyta skirti 247 mln. Eur. Už šiuos pinigus bus modernizuota arba pakeista 640 km geležinkelių linijų – beveik trečdalis viso šalies geležinkelių tinklo.
- 2020-02-20, pranešta, kad AB „Lietuvos geležinkelių infrastruktūra“ tris kartus didina pajėgumus utilizuoti panaudotus senus pabėgius ir tokiu būdu dar aktyviau prisidės gerinant aplinką šalia geležinkelio. Nuo 2020 m. didžioji pabėgių dalis bus utilizuojama Vokietijos medžio apdirbimo pramonės įmonėje „Pfleiderer“, o utilizuojamų senų pabėgių kiekis padidės vidutiniškai nuo 700 t iki 2000 t ir daugiau per metus. Be to, Bendrovė numatė 2020 m. daugiau nei dvigubai nuo 43 iki 20 sumažinti senų pabėgių sandėliavimo vietų skaičių šalyje.
- 2020-02-27 AB „Lietuvos geležinkelių infrastruktūra“ ir UAB „KMT“ pasirašė savaeigio diagnostikos riedmens pirkimo–pardavimo sutartį. Geriausią pasiūlymą tarptautiniame pirkimo konkurse dėl diagnostikos riedmens gamybos pateikė jungtinės veiklos partneriai UAB „KMT“ (Lietuva), Graw Sp.zo.o. (Lenkija), Sperry Rail Limited (Didžioji Britanija) bei Tesmec SPA (Italija). Sutarties vertė siekia 6,5 mln. Eur, o tai yra apie 20 proc. mažesnė nei kitų Europos šalių geležinkeliuose vykdytų panašių pirkimų vertė.

Kovo mėn.

- 2020-03-03 AB „Lietuvos geležinkelių infrastruktūra“ ir Eurovia CS, a.s. filialas Lietuvoje pasirašė vieno svarbiausių šalies geležinkelio tiltų Jonavos tilto rekonstravimo paslaugų pirkimo sutartį. AB „Lietuvos geležinkelių“ grupės skelbtą tarptautinį projekto „Jonavos geležinkelio tilto (94+634 km) rekonstravimas“ projektavimo ir rangos darbų pirkimo konkursą laimėjo jungtinės veiklos sutartimi susivienijusi grupė „Eurovia“ (Čekija), „Eurovia Lietuva“ ir AS „LNK Industries“ (Latvija), kurie pasiūlė geriausią 12,49 mln. Eur be PVM kainą. Tiltas priklauso strateginiam IX B koridoriui, kuris jungia pagrindinį Lietuvos krovinių ir logistikos centrą Klaipėdos valstybinį jūrų uostą su Vilniumi, Baltarusija, Ukraina ir Rusija. Tiltas yra ilgiausias (200 m) vienkelis, alternatyvių pravažiavimų Lietuvoje neturintis tiltas IX B koridoriuje, todėl nuolatinis jo prieinamumas turi itin didelę reikšmę užtikrinant nenutrūkstamą ir efektyvų geležinkelių paslaugų teikimą tarptautiniame IX B transporto koridoriuje bei bendrai visoje šalyje.
- 2020-03-05 pranešta, kad AB „Lietuvos geležinkelių infrastruktūra“ žengia dar vieną žingsnį švaresnės aplinkos link – šiemet kontaktiniame elektros tinkle bus naudojama vien vadinamoji žalioji elektros energija, kuri yra gaminama iš atsinaujinančių energijos šaltinių. Organizuodama elektros energijos pirkimus AB „Lietuvos geležinkelių infrastruktūra“ rinkos dalyviams išskėlė būtiną sąlygą, kad elektros energijos tiekėjai pasiūlytų ne mažiau kaip 10 proc. energijos iš atsinaujinančių šaltinių nuo viso traukinių eismui ir AB „Lietuvos geležinkelių“ grupės veiklai užtikrinti reikalingo elektros energijos kiekio. Konkurso nugalėtojas AB „INTER RAO Lietuva“ pasiūlė 93 890 845 kWh žaliosios elektros energijos iš atsinaujinančių šaltinių, o tai sudaro 100 proc. visos grupės naudojamos elektros energijos.

- 2020-03-18 paskelbta, kad COVID-19 epidemijos metu AB „Lietuvos geležinkelių infrastruktūra“ suteikia nuomos mokesčio atostogas visiems geležinkelio stotyse įsikūrusiems verslams – jiems sudaryta galimybė atidėti nuomos mokesčio mokėjimus bent mėnesiui.

Balandžio mėn.

- 2020-04-10 pranešta, kad galimybė vežti keleivius ir krovinius geležinkelių transportu Lietuvoje perpildytose viešosios geležinkelių infrastruktūros dalyse bus suteikiama pagal naujas Viešosios geležinkelių infrastruktūros pajėgumų skyrimo perpildytoje viešosios geležinkelių infrastruktūros dalyje prioriteto taisyklės. Šios 2020 m. balandžio 9 d. Lietuvos Respublikos susisiekimo ministro patvirtintos naujosios taisyklės numato, kad pajėgumai skiriami pirmiausia keleivių ir bagažo vežimo geležinkelių transportu paslaugoms teikti, o krovinių vežimo srityje pirmenybė teikiama europinėms kryptims – tarptautiniams vežimams geležinkelių transportu į ir iš kitų ES valstybių.

- 2020-04-14, paskelbta, kad siekdama užtikrinti efektyvesnę viešosios geležinkelių infrastruktūros panaudojimą ir paskatinti geležinkelio įmonių (vežėjų) konkurencingumą už šalies viešosios geležinkelių infrastruktūros valdymą atsakinga bendrovė AB „Lietuvos geležinkelių infrastruktūra“ nuo šiol vadovausis naujomis Užmokesčio už minimalųjį prieigos prie viešosios geležinkelių infrastruktūros paketą ir užmokesčio už skirtus, bet nepanaudotus viešosios geležinkelių infrastruktūros pajėgumus apskaičiavimo ir mokėjimo taisyklėmis, kurias 2020 m. balandžio 8 d. patvirtino Lietuvos Respublikos Vyriausybė.

Gegužės mėn.

- 2020-05-13 pranešta, kad „Lietuvos geležinkelių infrastruktūra“ atveria šalies geležinkelių infrastruktūrą užsienio šalių vežėjams. Pasirašyta pirmoji tarptautinė naudojimosi šalies viešąja geležinkelio infrastruktūra sutartis su viena didžiausių Europos krovinių gabenimo geležinkeliais grupių, didžiausia krovinių pervežimo bendrove Lenkijoje „PKP Cargo“.

- 2020-05-19 AB „Lietuvos geležinkelių infrastruktūra“ organizavo pirmąją online konsultaciją su rinkos dalyviais. Online konsultacija organizuota rengiantis „Rail Baltica“ ruožo nuo Kauno iki Panevėžio, 480 mln eurų vertės, statybos darbų konkursams. Konsultacijos su verslu tampa įprasta ir efektyvi bendrovės praktika padedanti geriau pasiruošti konkursams ir sulaukti geriausių rezultatų. Šį kartą prie konsultacijos prisijungė net apie 60 dalyvių atstovavusių įvairių šalių įmones.

- 2020-05-25 šalia Kauno pradėta tvarkyti prieš 50 metų naftos produktais užteršta žemė. AB „Lietuvos geležinkelių infrastruktūra“ kartu su Aplinkos ministerijos Aplinkos apsaugos departamentu įvertino žalą bei parengė Tvarkymo planą, pagal kurį bus pašalintas užterštas gruntas, o teritorija įrengta taip, kad į ją daugiau nepatektų teršalai. Viso bus iškasta ir utilizuota apie 20 tūkstančių kubinių metrų užteršto grunto.

- 2020-05-29 baigta tiesti nacionalinės reikšmės geležinkelių linijos Pabradė-Pažeimėnė atšaka, kuri padės užtikrinti patogesnę į Lietuvą atvykstančių NATO sąjungininkų karinės technikos ir kitos įrangos perdislokavimą į netoliese Pabradės esantį Lietuvos kariuomenės Generolo Silvestro Žukausko poligoną.

Birželio mėn.

- 2020-06-16 Bendrovės pereita prie darbo elektroninėje erdvėje –atsisakyta paskutinės minutės paraiškų skirti viešosios geležinkelių infrastruktūros pajėgumus, bei techninio vertinimo išvadų popierinių formų, nuo šiol šis darbas atliekamas elektroninėje erdvėje.

- 2020-06-23 VIT įrengta rampa dengtų vagonų ir pusvagonių iškrovimui/pakrovimui su perkrovimu išvežimui konteineryje.

- 2020-06-25 paskelbta, kad įgyvendinant projektą „Rail Baltica“ Kauno geležinkelio mazge panaikinta dar viena pervaža, o vietoje jos atidaromas naujas tunelis. Nuo šiol visi eismo dalyviai, bėgius turėję kirsti reguliuojamoje Marių ir Palemono gatvių geležinkelio pervažoje, galės be sustojimo ir saugiai kirsti geležinkelį naujai įrengtu tuneliu, vairuotojams neberekės gaišti laiko prie pervažos, eismas taps saugesnis – nei automobiliams, nei pėstiesiems šioje vietoje nuo šiol nebelieka pavojaus susidurti su traukiniu.

- 2020-06-25 pradėti skelbti „Rail Baltica“ rangos darbų konkursai, kuriuos laimėję rangovai įrengs geležinkelio kelią su inžineriniais statiniais nuo Kauno iki Panevėžio bei ilgiausią Baltijos šalyse geležinkelio tiltą per Nerį prie Jonavos.

Įvykiai, pasibaigus ataskaitiniam laikotarpiui

- 2020-07-03 visuomenei pristatytas naujas Bendrovės logotipas bei pavadinimas „LTG Infra“.
- 2020-07-20 pasirašyta sutartis tarp Lietuvos Respublikos susisiekimo ministerijos, AB „Lietuvos geležinkelių infrastruktūra“ ir jungtinės veiklos partnerių UAB „Sweco Lietuva“ ir DB Engineering & Consulting GmbH, pagal kurią bus nustatyta optimali projekto „Rail Baltica“ geležinkelio linijos Lenkijos ir Lietuvos valstybių siena – Jiesia modernizavimo trasa, numatytos susisiekimo komunikacijų inžinerinės infrastruktūros plėtrai reikalingos teritorijos ir sudarytos sąlygos šios infrastruktūros darniai plėtrai.
- 2020-07-20 pranešta apie pradėtą naujų „Rail Baltica“ geležinkeliui aptarnauti skirtų, depų vystymo teritorijų planavimą. Lietuvos Respublikos susisiekimo ministerija, AB „Lietuvos geležinkelių infrastruktūra“ („LTG Infra“) ir paslaugų teikėjas UAB „Atamis“ pasirašė sutartį, pagal kurią bus nustatyti optimalūs projekto „Rail Baltica“ geležinkelių infrastruktūros priežiūros depų plėtros sprendiniai ir tam reikalingos teritorijos.
- 2020-07-28 pranešta, kad AB „Lietuvos geležinkelių infrastruktūra“ („LTG Infra“) ir UAB „YIT Lietuva“ pasirašė sutartį, pagal kurią, vietoje probleminės vieno lygio pervažos, bus įrengtas tunelis automobiliams su pėsčiųjų taku.
- 2020-08-26 AB „Lietuvos geležinkelių infrastruktūra“ pakeitė įmonės pavadinimą į AB „LTG Infra“. Pakeistas įmonės registruotas buveinės adresas, kuris yra Geležinkelio g. 2, Vilnius. Pavadinimo keitimas neturi jokios įtakos esamų įmonės įsipareigojimų vykdymui.

Šiomet daugelį šalies sektorių paveikė besitęsianti pasaulinė koronaviruso (COVID-19) pandemija. Tai atsiliepė Grupės įmonių veikloje ir pusmečio rezultatuose bei turės įtakos 2020 metų planuotų rezultatų pasiekimui.

2020 m. I pusr. buvo peržiūrėti Grupės įmonių veiklos planai, parengtos atnaujintos veiklos prognozės, įvertinant COVID-19 įtaką veiklai ir planuotiems rezultatams. Atitinkamai Grupės įmonėse ir Bendrovėje sudaryti sąnaudų optimizavimo bei kitų priemonių planai, siekiant sumažinti koronaviruso pandemijos poveikį. Šie planai pristatyti valdyboms, stebimas jų įgyvendinimas, operatyviai reaguojant į besikeičiančią situaciją.

Vis dėl to, stebėdama pokyčius kaimyninėse rinkose, LTG Grupė linkusi vertinti situaciją pozityviai ir nekeičia savo ilgalaikių strateginių kryptių ir tikslų, tačiau dar kartą peržiūri priemones, kurios turėtų užtikrinti šių tikslų pasiekimą."

Pagrindinių veiklos rodiklių apžvalga

Rodikliai	Matavimo vnt.	2020 m. I pusr.
Traukinių darbo apimtis	mlrd. tkm bruto bruto	14,4
Traukinių rida	mln. trauk.km	7,8

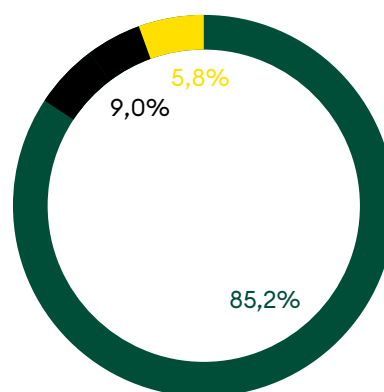
Finansinių rezultatų analizė

Veiklos rezultatai

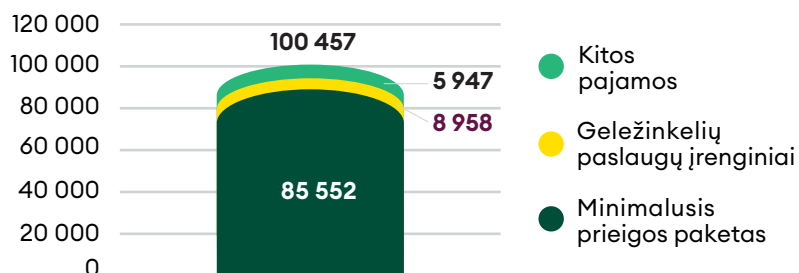
Pajamos

- Bendrovės pagrindinės veiklos pajamos 2020 m. I pusmetį siekė 100,5 mln. eurų. Didžiąją jų dalį – 85,6 mln. eurų arba 85,2 proc. sudarė pajamos už minimaliojo prieigos paketo paslaugų teikimą.
- Pajamos už Bendrovės valdomuose geležinkelių paslaugų įrenginiuose teikiamas paslaugas sudarė 9,0 mln. eurų arba 9,0 proc.
- Kitos Bendrovės pajamos 2020 m. I pusmetį siekė 5,9 mln. eurų. Kitos pajamos yra uždirbamos iš turto nuomos, elektros, vandens tiekimo, įvairių kitų komercinio pobūdžio bendrovės teikiamų paslaugų.

Bendrovės pagrindinės veiklos pajamų struktūra 2020 m. I pusmetį, %



Bendrovės pagrindinės veiklos pajamos 2020 m. I pusmetį, tūkst. Eur

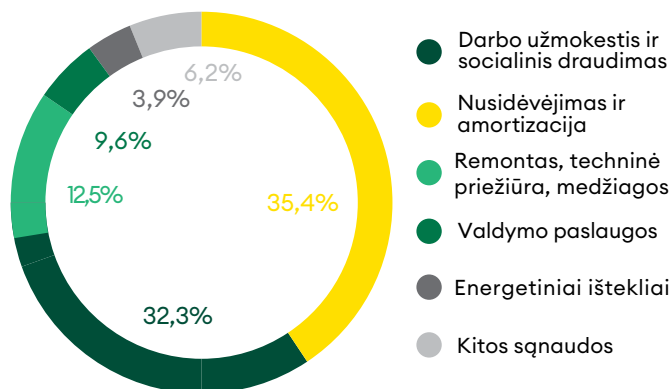


- Minimalusis prieigos paketas
- Geležinkelių paslaugų įrenginiai
- Kitos pajamos

Sąnaudos

- Bendrovės sąnaudų pagrindinei ir kitai veiklai vykdyti, 2020 m. I pusmetį patirta 97,5 mln. Eur.
- Didžiąją dalį šių sąnaudų sudaro sąnaudos nusidėvėjimui ir amortizacijai (35,4% proc.), darbo apmokėjimui (32,3% proc.), valdymo paslaugai (9,6% proc.), remontui, techninei priežiūrai, medžiagoms (12,5% proc.) ir energetiniams ištekliams (3,9% proc.). Likusios sąnaudos sudaro 6,2% proc.

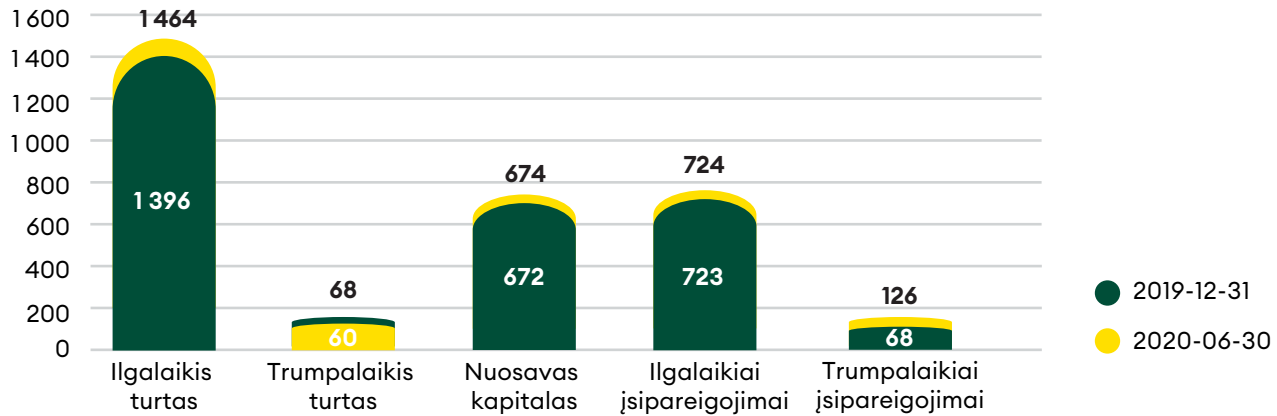
Bendrovės sąnaudų struktūra, 2020 m. I pusmetį, %



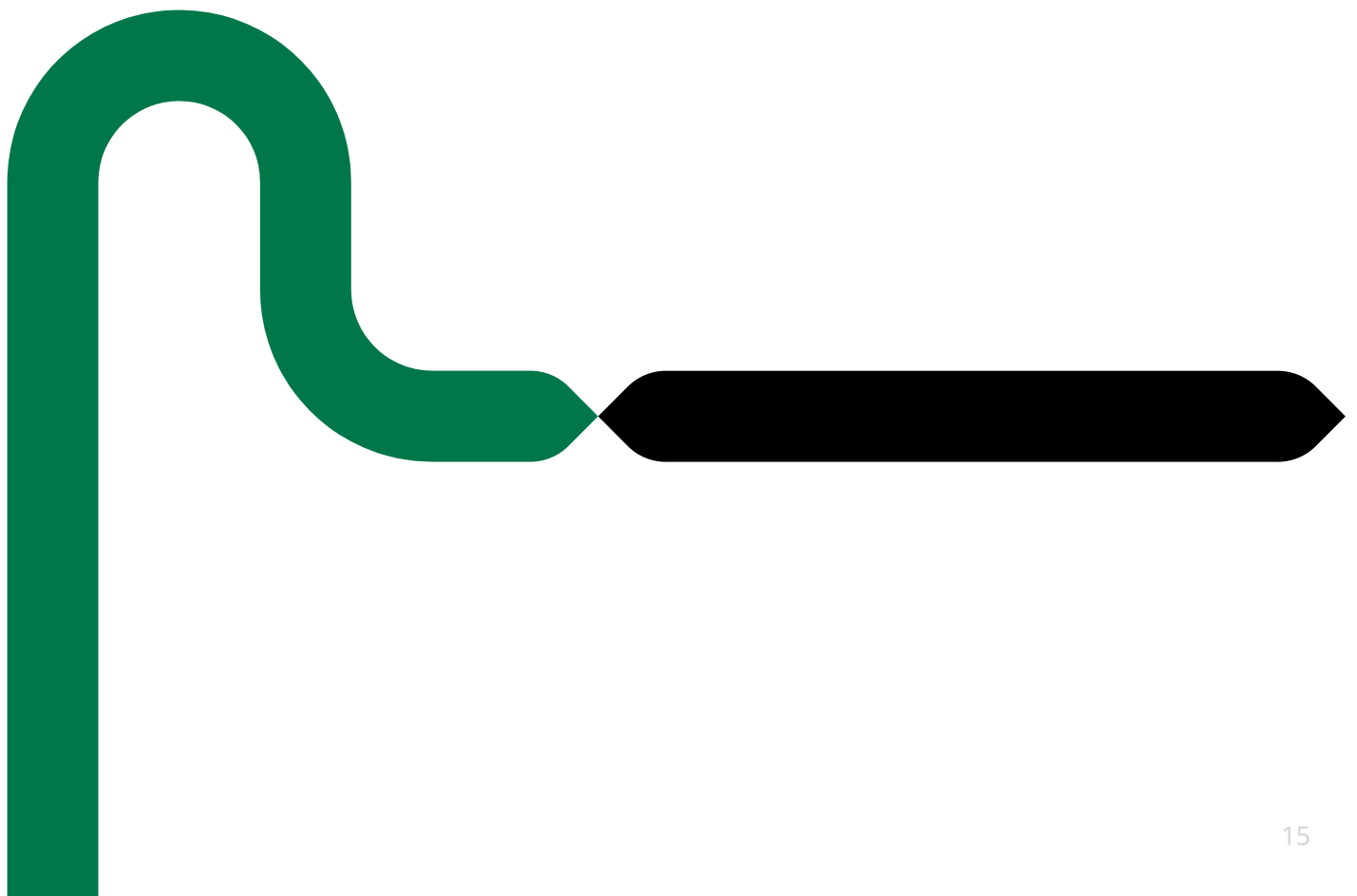
- Darbo užmokestis ir socialinis draudimas
- Nusidėvėjimas ir amortizacija
- Remontas, techninė priežiūra, medžiagos
- Valdymo paslaugos
- Energetiniai ištekliai
- Kitos sąnaudos

Balanso pokyčiai

Pagrindinių balanso straipsnių pokyčiai, mln. Eur



- Ilgalaikis turtas per 2020 I pusmetį išaugo 68 mln. eurų. Ilgalaikio turto augimas pagrįste vyko dėl 72,6 mln. eurų sumokėto avanso už elektrifikavimo darbus.
- Avanso už elektrifikavimo darbus mokėjimas buvo finansuojamas trumpalaikė paskola, kas buvo pagrindinė priežastis dėl 58 mln. eurų išaugusių trumpalaikių įsipareigojimų.



Pagrindiniai finansiniai rodikliai*

		2019 m. I pusm.	2020 m. I pusm.
Pardavimo pajamos	tūkst. Eur	-	100 457
Kitos veiklos pajamos	tūkst. Eur	-	55
Pajamos iš viso	tūkst. Eur	-	100 512
Sąnaudos	tūkst. Eur	-	(97 455)
EBITDA	tūkst. Eur	-	37 553
Normalizuota EBITDA	tūkst. Eur	-	37 696
EBITDA marža	%	-	37,4%
Normalizuota EBITDA marža	%	-	37,5%
EBIT	tūkst. Eur	-	3 060
EBIT marža	%	-	3,0%
Grynasis pelnas	tūkst. Eur	-	1 540
Grynojo pelno marža	%	-	1,5%
		2019 12 31	2020 06 30
Ilgalaikis turtas	tūkst. Eur	1 396 144	1 464 060
Trumpalaikis turtas	tūkst. Eur	67 782	60 317
Turtas iš viso	tūkst. Eur	1 463 926	1 524 377
Nuosavas kapitalas	tūkst. Eur	672 272	673 503
Finansinė skola	tūkst. Eur	145 346	170 583
Grynoji skola	tūkst. Eur	131 896	166 730
Skola	tūkst. Eur	159 746	175 802
Nuosavo kapitalo grąža (ROE)	%	-0,2%	0,2%
Turto grąža (ROA)	%	-0,1%	0,1%
Investicijų grąža (ROI)	%	-0,1%	0,1%
Finansinė skola / EBITDA	kartais	31,7	4,5
Grynoji skola / Normalizuota EBITDA	kartais	-	4,4
Skola / Normalizuota EBITDA	kartais	-	4,7
Nuosavo kapitalo koeficientas	%	45,9%	44,2%
Paskolos aptarnavimo koeficientas	kartais	-	5,9
Skola / Nuosavas kapitalas (D/E)	%	23,8%	26,1%
Turto apyvartumo rodiklis	kartais	0,01	0,1
Skubaus likvidumo koeficientas	kartais	0,7	0,3
Bendrojo likvidumo koeficientas	kartais	1,0	0,5

* rodiklių apibrėžimai pateikiami ataskaitos 21 psl.

** Atsižvelgiant į tai, kad Bendrovė veiklą vykdo nuo 2019 m. gruodžio mėn., 2020 m. I pusmečio ROA, ROI, ROE, skaičiuojami naudojant 2020 m. I pusmečio grynojo pelno dydį. Turto apyvartumo rodiklis skaičiuojamas naudojant 2020 m. I pusmečio pajamų dydį.

2019 m. ROA, ROI, ROE, turto apyvartumo rodiklis skaičiuojami naudojant nepilnų 2019 m. grynojo pelno ir pajamų duomenis.

Bendrovės finansavimas

AB „Lietuvos geležinkelių infrastruktūra“ 2020 m. birželio 30 d. paskolų portfelio svertinė palūkanų norma siekė 1,4 proc.

Ilgiausias finansinės skolos grąžinimo terminas siekia 12 metų, paskutinis grąžinimo terminas 2032 m.

Siekiant efektyvesnio lėšų valdymo ir Grupės įmonių likvidumo užtikrinimo, yra pasirašyta Grupės sąskaitos (angl. cash-pool) sutartis su kredito institucija. Tai leidžia optimizuoti Grupės apyvartinio kapitalo panaudojimą ir trumpalaikio skolinimosi kaštus.

2020 birželio 30 d. pabaigtas LTG ilgalaikių paskolų restruktūrizavimas. Tuo pačiu įsigaliojo garantijų susitarimas su Šiaurės investicijų banku (NIB), kurio pagrindu LTG garantuoja už Bendrovės NIB įsipareigojimus.

Dividendų politika

Valstybės valdomų įmonių dividendų mokėjimą ir pelno įmokų dydį reglamentuoja 1997 m. sausio 14 d. LRV nutarimas Nr. 20 „Dėl dividendų už valstybei nuosavybės teise priklausančias bendrovių akcijas ir valstybės įmonių pelno įmokų“ ir jo pakeitimai.

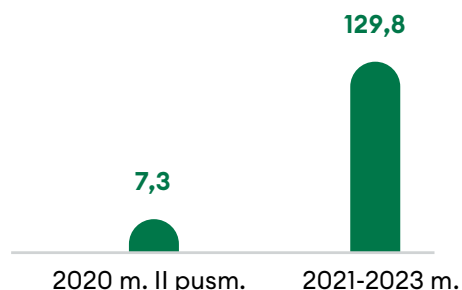
Bendrovės dividendų paskyrimas ir mokėjimas reglamentuojamas vadovaujantis Grupės Dividendų politika, parengta atsižvelgiant į LRV nutarimo nuostatas ir Valdymo ir koordinavimo centro (VKC) rekomendacijas.

Bendrovė šioje Politikoje nustatyta tvarka apskaičiuotus dividendus moka tiek, kiek tai atitinka Lietuvos Respublikos geležinkelių transporto kodekso reikalavimus dėl šios Bendrovės dividendų mokėjimo.

Investicijos

AB „Lietuvos geležinkelių infrastruktūra“ investicijos 2020 m. I puse sudarė **108,87 mln. EUR**, iš jų nuosavos – 93,64 mln. Eur. Nuosavomis įmonės lėšomis buvo finansuota 86 proc. 2020 m. I puse investicijų. Ataskaitiniu laikotarpiu panaudota 15,2 mln. Eur ES paramos ir valstybės biudžeto lėšų. Didžioji dalis investicijų buvo skirta pagrindinių infrastruktūros projektų įgyvendinimui – IX koridoriaus elektrifikavimas, antrųjų kelių statyba, triukšmo slopinimo sienelių įrengimas ir kt. (76,9 proc.).

Bendrovės paskolų grąžinimas, mln. Eur



Ilgalaikio turto atnaujinimas

- 2020 m. vykdyta pagrindinių geležinkelio kelių atnaujinimo programa, atlikta darbų už 9,5 mln. Eur kapitaliai suremontuota (90% baigtumas) 29,1 km kelio. Pagrindinių kelių atnaujinimo darbai yra ilgametės, 10 metų periodą apimančios kelių remonto programos dalis, kurios tikslas visame Lietuvos geležinkelių tinkle dvigubai sumažinti geležinkelio kelių, kuriems dėl prastos techninės būklės reikalingi didelės apimties remontai.
- Taip pat buvo vykdomi ir kiti Bendrovės valdomų geležinkelių infrastruktūros objektų atnaujinimo darbai: už 3,0 mln. Eur atnaujintos pervažos, kelio statiniai (tiltai, pralaidos), iešmai ir kiti objektai.

Plėtos ir modernizacijos projektai

Pagrindiniai vykdomi projektai:

- 2020 m. ataskaitiniu laikotarpiu tęsiamas projekto „Rail Baltica“ įgyvendinimas:
 - atliekant ruožo Kaunas–Palemonas rekonstrukciją, per 2020 m. sausio – birželio mėn. atlikta darbų už 8,4 mln. Eur. Šio „Rail Baltica“ ruožo įrengimo metu tiesiami 9 kilometrai naujo europinės vėžės geležinkelio ir 2 kilometrai sugretinto europinės ir plačiosios vėžės geležinkelio kelio bei rekonstruojami 3,6 kilometrai esamo plačiosios vėžės geležinkelio. Užbaigus rangos darbus, nuo 2021 metų europine vėže krovinius bus galima vežti iki Palemone įrengto viešojo intermodalinių krovinių terminalo (KIT);
 - įvykdytos naujai europinės vėžės geležinkelio linijos nuo Kauno iki Lietuvos ir Latvijos valstybių sienos įrengti reikalingos žemės paėmimo visuomenės poreikiams procedūros. Parengtos turto vertinimo ataskaitos ir visi žemės paėmimo visuomenės poreikiams projektai. Iš pasirašytų 1 741 (100 %) žemės paėmimo aktų bus suformuoti 62 sklypai, visi įregistruoti Valstybės vardu;
 - vykdomas techninis projektavimas ruožuose Kaunas–Ramygala ir Ramygala–LT/LV siena. Projektavimo metu atliekami tyrimai, pagrindinis ir detalusis techninis projektavimas;
 - vykdytas „Rail Baltica“ geležinkelio linijos Kaunas–Vilnius susisiekimo komunikacijų inžinerinės infrastruktūros vystymo plano rengimas ir poveikio aplinkai vertinimas. Numatoma europinės vėžės geležinkelio linija, kurioje keleivinių traukinių greitis sieks 234 km/val., papildomai bus planuojamos Lentvario, Vievio ir Kaišiadorių regioninės keleivių stotys bei jungtys su jomis.
- Įgyvendinant didžiausią AB „Lietuvos geležinkeliai“ grupės projektą – *IX koridoriaus elektrifikavimas* – ataskaitiniu laikotarpiu atliktas avansinis mokėjimas, patvirtinta Projektavimo programa, atliekama topografija, geologiniai tyrimai, duomenų skaitmenizavimas, suderinti susijusių projektų projektiniai pasiūlymai. Buvo sprendžiami pasirengimo naudoti infrastruktūrą klausimai, teritorijų, kurios ribojasi su Natura 2000, apsaugos poreikis. Iki 2023 m. pabaigos bus elektrifikuotas Vilniaus mazgas ir geležinkelio linija nuo Kaišiadorių iki Klaipėdos (Draugystės stoties) (366 km). Elektrifikavus svarbiausią Lietuvos geležinkelių liniją, daugiau kaip 50% krovinių bus vežama naudojant ekologišką ir efektyvią elektrinę trauką, taip pat keleiviai maršrutu Vilnius–Šiauliai–Klaipėda važiuos moderniais elektriniais traukiniais.
- Per 2020 m. pirmąjį pusmetį buvo tęsiamas *IX B koridoriaus pralaidumo didinimo antrųjų geležinkelio kelių statybos projektų vykdymas*:
 - įvykdytos ruožo *Pušynas–Paneriai* statybos užbaigimo dokumentų gavimo procedūros, gautas statybos užbaigimo aktas, tęsiami eismo valdymo centralizacijos išplėtimo, atnaujinimo ir pritaikymo geležinkelio ruožui darbai. Naujai įrengiamo kelio ilgis apie 8 km, rekonstruota ~6,6 km. Naujo kelio statyba ruože Pušynas (Vaidotai)–Paneriai sujungė Vilnius–Kaunas ir Vaidotų stotis jungiamuoju dvikeliu, taip padidinant ruožo pralaidumą.
 - Vykdyti antrųjų kelių ruožuose *Livintai–Gaižiūnai* ir *Plungė–Šateikiai* statybos darbai. Pagrindinis antrųjų kelių statybos tikslas – padidinti linijos pralaidumą ir traukinių greitį pagrindiniame Lietuvos geležinkelių koridoriuje Vilnius–Klaipėda.

- 2020 m. sausio- birželio mėnesiais buvo tęsiamas projekto *Triukšmo slopinimo sienučių įrengimas* įgyvendinimas. Baigtas Kaišiadorių ir Lentvario stočių projektavimas ir pasirašytos abiejų objektų rangos darbų sutartys. Tęsimi triukšmo slopinimo sienučių įrengimo techniniai projektai kitose 5 savivaldybėse (Klaipėda, Kretinga, Šiauliai, Radviliškis, Mažeikiai), pasirašytos partnerystės sutartys. Pastačius sienutes, pagerės geležinkelio prieigose gyvenančių žmonių gyvenimo sąlygos, triukšmo tarša atitiks galiojančias higienos normas.
- Siekiant rekonstruoti ilgiausią (200 m) koridoriaus Vilnius-Klaipėda tiltą, pasirašyta *Jonavos geležinkelio tilto rekonstravimo* sutartis. Šiuo metu atliekami projektavimo darbai. Atlikus rekonstravimo darbus bus užtikrintas saugus nenutrūkstamas ir efektyvus geležinkelio paslaugų teikimas.
- Pasirašyta *Savaeigio diagnostikos riedmens įsigijimo sutartis* ir sumokėtas 3,2 mln. Eur avansas. Naujasis riedmuo leis efektyviau atlikti viršutinio geležinkelio kelio būklės patikrą, potencialūs gedimai bus nustatomi iš anksto. Tai leis užtikrinti eismo saugumą mažesnėmis priežiūros sąnaudomis.
- *Skirtingų lygių geležinkelio kelio ir automobilių kelio sankirtų Lentvaris-Vievis (38+855 km) ir Kyviškės-Valčiūnai (18+419 km) pervažose įrengimas*. Inicijuoti dviejų pervažų projektavimo kartu su ranga pirkimai, vienai iš pervažų (Kyviškės – Valčiūnai) pasirašyta sutartis, atliekamas projektavimas. Antrojo projekto objekto pirkimo procedūrų pabaiga numatoma III ketv. Įgyvendinus projektą bus užtikrintas eismo saugumas 2-ose prioritėtinėse pervažose įvairaus transporto eismo dalyviams ir pėstiesiems, LG darbuotojams ir keleiviams. Projekto įgyvendinimas ženkliai prisidės prie šalies susisiekimo geležinkeliais sistemos integravimo į TEN-T transporto tinklus.
- Buvo tęsimi *Geležinkelių infrastruktūros objekto statyba geležinkelių linijos Naujoji Vilnia – Turmantas – valstybės siena su Latvija 51 km (Pažeimėnė)*. Baigti geležinkelių kelių statybos darbai ir privažiavimo keliai, atlikti pirmieji važiavimai. Šiuo metu rengiama dokumentacija projekto užbaigimui. Baigus geležinkelio tiesimo darbus 51-ajame linijos Naujoji Vilnia–Turmantas–Latvijos siena atšakos kilometre atnaujinta geležinkelio infrastruktūros dalis, nutiesta maždaug kilometro ilgio geležinkelio atkarpa, taip pat bus įrengtos elektros, ryšių, signalizacijos, eismo valdymo sistemos. Šio projekto įgyvendinimas palengvins sąjungininkų karių ir technikos atvykimą į Lietuvą, sudarys patogesnes sąlygas nuolat vykstančiam kariniam judėjimui tarp Ruklos ir Pabradės poligonų.

Kiti didelės apimties investicijų projektai, kuriems 2020 m. buvo vykdomi parengiamieji darbai (pradėtos pirkimų procedūros):

- *Radviliškio geležinkelio stoties III kelyno pertvarkymas*. Inicijuotas projektavimo kartu su ranga pirkimas. Siekiama užtikrinti tinamus pajėgumus, reikalingus krovinių vežimo mastui užtikrinti, prailginant bei pertvarkant Radviliškio III kelyno kelius.
- *GSM-R branduolių atnaujinimas*. Nauja įranga visame geležinkelių tinkle užtikrins ryšį, reikalingą saugiam traukinių eismui.

Darbuotojai

Bendrovė, siekdama sėkmingai įgyvendinti savo strategiją, vadovaujasi gerąja personalo valdymo praktika paremtais personalo valdymo principais. Dėmesys darbuotojams yra strateginė kryptis, pirmiausia įgyvendinama per organizacinės kultūros vystymą. Visoje įmonių grupėje siekiama aukštų rezultatų kultūros, pagrįstos veikiančiomis LTG vertybėmis.



**Esame
veržlūs**



**Dirbame
klientams**



**Gerbiame
vieni kitus**



**Elgiamės
dorai**



**Esame
atsakingi**

Bendrovės darbuotojų skaičius 2020 metų birželio 30 d. siekė 3 193. Lyginant su 2019 metų gruodžio 31 d., įmonės darbuotojų skaičius padidėjo 34 darbuotojais arba 1%.

Vidutinis mėnesinis atlyginimas, lyginant su 2019 m. gruodžio mėnesio duomenimis, kito nuo 1 496 Eur iki 1 525 Eur.

Papildomai 2020 metais balandžio mėnesį, kaip ir kitose įmonių grupės įmonėse, Bendrovės darbuotojams buvo išmokėta 2,2 mln. Eur metinė paskatinimo suma už darbo rezultatus.

Apačioje pateikiama bendrovės darbuotojų ir vidutinio darbo užmokesčio rodiklių dinamika:

Pareigybių grupės	2019 12 31**		2020 06 30	
	Faktinis darbuotojų skaičius laikotarpio pabaigai	Vidutinis darbo užmokestis, Eur	Faktinis darbuotojų skaičius laikotarpio pabaigai	Vidutinis darbo užmokestis, Eur
Generalinis direktorius*	1	5 330	1	5 705
Aukščiausio lygmens vadovai*	8	6 164	8	6 262
Vidurinio lygmens vadovai, vyriausieji specialistai	640	2 026	639	2 114
Specialistai, darbininkai	2 510	1 342	2 545	1 359
Iš viso	3 159	1 496	3 193	1 525

* pateiktas nustatyto atlygio dydis laikotarpio pabaigai. Generalinio direktoriaus atlygis pateiktas už darbą daliniu etatu (0,75)

** duomenų imtis – 2019 gruodžio 8-31 diena

Bendrovės generalinis direktorius buvo įdarbintas daliniu etatu (0,75) ir jo nustatytas mėnesinis atlygis 2020 m. birželio 30 d. buvo 5 705 Eur, o vidutinis faktinis generalinio direktoriaus darbo užmokestis, įvertinus metinį paskatinimą už 2019 metų rezultatus, siekė 7 725 Eur.

Nustatytasis aukščiausio lygmens vadovo mėnesinis atlygis 2020 m. birželio 30 d. buvo 6 262 Eur, o vidutinis faktinis aukščiausio lygmens vadovo darbo užmokestis, įvertinus metinį paskatinimą už 2019 metų rezultatus, siekė 7 245 Eur.

Informacija apie skaidrumo gairių nuostatų laikymąsi

Bendrovė laikosi 2010 m. liepos 14 d. LRV nutarimu Nr. 1052 patvirtinto „Valstybės valdomų įmonių veiklos skaidrumo užtikrinimo gairių aprašo“ reikalavimų, atskleisdama reikalaujamą informaciją metiniuose ir tarpiniuose pranešimuose bei užtikrindama informacijos atskleidimą savo interneto svetainėje.

Apibrėžimai

Pardavimų pajamos	Pardavimų pajamos, neįskaitant kitos ir finansinės veiklos pajamų
Sąnaudos	Sąnaudos, neįskaitant pelno mokesčio ir finansinės veiklos sąnaudų
EBIT	Pelnas (nuostoliai) prieš pelno mokesť – finansinės investicinės veiklos rezultatas
EBITDA	Pelnas (nuostoliai) prieš pelno mokesť – finansinės investicinės veiklos rezultatas + nusidėvėjimas ir amortizacija
Finansinė skola	Finansinė skola, kuriai taikomos palūkanos, įskaitant finansinę/veiklos nuomą
Grynoji skola	Finansinė skola, kuriai taikomos palūkanos, įskaitant finansinę/veiklos nuomą, atėmus grynujų pinigų ir grynujų pinigų ekvivalento investicijas
Skola	Finansinė skola, kuriai taikomos palūkanos, įskaitant finansinę/veiklos nuomą, pridedant pensijų ir panašių įsipareigojimų atidėjinius
Nuosavo kapitalo grąža (ROE)	Grynasis paskutinių 12 mėn. periodo pelnas (nuostoliai) / ataskaitinio laikotarpio nuosavo kapitalo vidurkis
Turto grąža (ROA)	Grynasis paskutinių 12 mėn. periodo pelnas (nuostoliai) / ataskaitinio laikotarpio turto vidurkis
Investicijų grąža (ROI)	Grynasis paskutinių 12 mėn. periodo pelnas (nuostoliai) / ataskaitinio laikotarpio turto vidurkis – ataskaitinio laikotarpio trumpalaikių įsipareigojimų vidurkis
EBIT marža	EBIT / pardavimų pajamos
EBITDA marža	EBITDA / pardavimų pajamos
Grynojo pelno marža	Grynasis pelnas (nuostoliai) / pardavimų pajamos
Nuosavo kapitalo koeficientas	Nuosavas kapitalas laikotarpio pabaigoje / visas turtas laikotarpio pabaigoje
Turto apyvartumo rodiklis	Paskutinių 12 mėnesių periodo pardavimų pajamos / visas turtas laikotarpio pabaigoje
Skubaus likvidumo koeficientas	Trumpalaikis turtas laikotarpio pabaigoje – atsargos / trumpalaikiai įsipareigojimai laikotarpio pabaigoje
Bendrojo likvidumo koeficientas	Trumpalaikis turtas laikotarpio pabaigoje / trumpalaikiai įsipareigojimai laikotarpio pabaigoje
Darbuotojų skaičius	Sąrašinis aktyvių darbuotojų skaičius laikotarpio pabaigai (be darbuotojų esančių vaiko priežiūros atostogose, atliekančių karinę tarnybą, esančių ilgalaikiame nedarbingume)
Vidutinis darbo užmokestis	Vienam sąlyginiam darbuotojui tenkantis apskaičiuotas darbo užmokestis bruto
Normalizuota EBITDA	Pelnas (nuostoliai) prieš pelno mokesť + palūkanų sąnaudos - palūkanų pajamos + nusidėvėjimas ir amortizacija + ilgalaikio turto, atsargų ir investicijų vertės (sumažėjimas) padidėjimas + gautinų sumų ir sutarčių turto vertės (sumažėjimas) padidėjimas + su įprastine veikla nesusijusių atidėjinių sąnaudos
Normalizuota EBITDA marža	Normalizuota EBITDA / pajamos
Paskolos aptarnavimo koeficientas	(Grynasis pelnas (nuostoliai) + nusidėvėjimo, amortizacijos ir dotacijų sąnaudos + 12 mėnesių ankstesnio laikotarpio palūkanų sąnaudos (pakoreguotos atsižvelgiant į nepiniginius balansinius straipsnius)) / skolos už palūkanas amortizacija bei palūkanos, mokėtinos už paskutinius 12 mėnesių
Grynosios skolos ir normalizuotos EBITDA santykis	Grynoji skola / Normalizuota EBITDA
Skolos ir normalizuotos EBITDA santykis	Skola / Normalizuota EBITDA

AB „Lietuvos geležinkelių infrastruktūra“

Sutrumpintos tarpinės finansinės ataskaitos

Parengtos pagal tarptautinius finansinės atskaitomybės standartus, priimtus taikyti Europos Sąjungoje už šešių mėnesių laikotarpį, pasibaigusį 2020 m. birželio 30 d.
(NEAUDITUOTA)

Finansinės būklės ataskaita

	Pastabos	2020 06 30	2019 12 31
ILGALAIKIS TURTAS			
Nekilnojamasis turtas, įranga ir įrengimai	4	1 438 241	1 376 057
Žemė		152 177	150 737
Pastatai ir statiniai		809 978	827 972
Mašinos ir įranga		125 671	130 440
Transporto priemonės		11 799	12 495
Kiti įrenginiai, prietaisai ir įrankiai		69 366	71 502
Nebaigta statyba ir išankstiniai apmokėjimai		269 250	182 911
Naudojimo teise valdomas turtas	5	936	948
Nematerialusis turtas	6	15 433	15 862
Programinė įranga		15 100	15 774
Kitas nematerialusis turtas		333	88
Investicinis turtas		9 450	3 277
Ilgalaikio turto iš viso		1 464 060	1 396 144
TRUMPALAIKIS TURTAS			
Atsargos	7	21 147	17 288
Prekybos ir kitos gautinos sumos	9	33 513	36 087
Išankstiniai apmokėjimai	10	1 534	957
Pinigai ir pinigų ekvivalentai	15	4 123	13 450
Trumpalaikio turto iš viso		60 317	67 782
TURTO IŠ VISO		1 524 377	1 463 926

Finansinės būklės ataskaita (tęsinys)

	Pastabos	2020 06 30	2019 12 31
Nuosavas kapitalas			
Įstatinis kapitalas	14	654 928	150
Privalomasis rezervas		-	-
Kiti rezervai		-	-
Nepaskirstytas pelnas (nuostoliai)		18 575	672 122
Nuosavo kapitalo iš viso		673 503	672 272
ĮSIPAREIGOJIMAI			
Ilgalaikiai įsipareigojimai			
Dotacijos	8	564 801	555 248
Finansinės skolos	11	122 507	129 792
Nuomos įsipareigojimai	5	511	584
Atidėtojo pelno mokesčio įsipareigojimai		16 157	16 314
Atidėjiniai	12	14 400	14 400
Išmokos darbuotojams	13	4 949	4 233
Prekybos ir kitos mokėtinos sumos	16	1 103	2 703
Ilgalaikių įsipareigojimų iš viso		724 428	723 274
Trumpalaikiai įsipareigojimai			
Finansinių skolų trumpalaikė dalis	11	47 366	14 572
Nuomos įsipareigojimai	5	468	398
Prekybos ir kitos mokėtinos sumos	16	67 423	42 850
Kiti atidėjiniai	12	190	-
Pelno mokesčio įsipareigojimai		457	771
Išmokos darbuotojams	13	10 542	9 789
Trumpalaikių įsipareigojimų iš viso		126 446	68 380
Įsipareigojimų iš viso		850 874	791 654
Nuosavo kapitalo ir įsipareigojimų iš viso		1 524 377	1 463 926

Toliau pateiktas aiškinamasis raštas yra neatskiriama šių finansinių ataskaitų dalis.

Finansinės ataskaitos ir aiškinamasis raštas, pateikti 23-44 puslapiuose, patvirtinti ir pasirašyti 2020 m. rugsėjo 14 d.:

Generalinis direktorius

AB „Lietuvos geležinkeliai“
 Apskaitos paslaugų centro,
 Ataskaitų rengimo komandos vadovė
 veikianti pagal 2020 03 17 įgaliojimą ĮG(LGI)-100



Karolis Sankovskis

Sandra Narkevičienė

Pelno (nuostolių) ir kitų bendrųjų pajamų ataskaita

	Pastabos	2020 06 30	2019 06 30
Pardavimo pajamos	17	100 457	-
Kitos veiklos pajamos		55	-
Pajamos iš viso		100 512	-
Išmokų darbuotojams sąnaudos		(31 492)	-
Nusidėvėjimas ir amortizacija		(34 496)	-
Kuras		(612)	-
Medžiagos		(4 551)	-
Elektros energija		(3 217)	-
Remontas ir techninė priežiūra		(7 670)	-
Ilgalaikio turto, atsargų ir investicijų vertės sumažėjimas (padidėjimas)		(133)	-
Gautinų sumų vertės (sumažėjimas) padidėjimas		(129)	-
Atidėjinių pasikeitimas		(191)	-
Valdymo paslaugos		(9 403)	-
Kitos sąnaudos		(5 561)	-
Veiklos pelnas (nuostoliai)		3 057	-
Finansinės veiklos pajamos	18	3	-
Finansinės veiklos sąnaudos	18	(1 106)	-
Pelnas (nuostoliai) prieš pelno mokestį		1 954	-
Pelno mokestis	19	(414)	-
Grynasis pelnas (nuostoliai)		1 540	-
Kitos bendrosios pajamos (sąnaudos)		-	-
Bendrosios pajamos (sąnaudos) iš viso		1 540	-

Toliau pateiktas aiškinamasis raštas yra neatskiriama šių finansinių ataskaitų dalis.

Nuosavo kapitalo pokyčių ataskaita

	Pastabos	Įstatinis kapitalas	Akcijų priedai	Privatomoji rezervas	Kiti rezervai	Nepaskirstytasis pelnas (nuostoliai)	Iš viso
Likutis 2018 m. gruodžio 31 d.		-	-	-	-	-	-
Pirmą kartą taikomo 16-ojo TFAS įtaka		-	-	-	-	-	-
Grynasis pelnas (nuostoliai)		-	-	-	-	-	-
Kitos bendrosios pajamos, po apmokestinimo		-	-	-	-	-	-
<i>Bendrosios pajamos (sąnaudos) iš viso</i>		-	-	-	-	-	-
Nepripažintas ataskaitinių metų pelnas (nuostoliai)		-	-	-	-	-	-
Įstatinio kapitalo didinimas turtiniu įnašu		-	-	-	-	-	-
Pervedimai tarp rezervų		-	-	-	-	-	-
Dividendai		-	-	-	-	-	-
<i>Sandoriai, susiję su įmonės savininkais iš viso</i>		-	-	-	-	-	-
Likutis 2019 m. birželio 30 d.		-	-	-	-	-	-
Likutis 2019 m. gruodžio 31 d.		150	-	-	-	672 122	672 272
Grynasis pelnas (nuostoliai)		-	-	-	-	1 540	1 540
Kitos bendrosios pajamos, po apmokestinimo		-	-	-	-	-	-
Bendrosios pajamos (sąnaudos) iš viso		-	-	-	-	1 540	1 540
Nepripažintas ataskaitinių metų pelnas (nuostoliai)		-	-	-	-	(309)	(309)
<i>Praėjusių ataskaitinių metų nepripažintas pelnas (nuostoliai)</i>		-	-	-	-	(654 778)	(654 778)
Įstatinio kapitalo didinimas turtiniu įnašu	14	654 778	-	-	-	-	654 778
Pervedimai tarp rezervų		-	-	-	-	-	-
Dividendai		-	-	-	-	-	-
<i>Sandoriai, susiję su įmonės savininkais iš viso</i>		657 778	-	-	-	(655 087)	(309)
Likutis 2020 m. birželio 30 d.		654 928	-	-	-	18 575	673 503

Toliau pateiktas aiškinamasis raštas yra neatskiriama šių finansinių ataskaitų dalis.

Pinigų srautų ataskaita

Pastabos	2020 06 30	2019 06 30
Pagrindinės veiklos pinigų srautai	1 540	-
Grynasis pelnas (nuostoliai)		
Nepiniginių straipsnių koregavimas		
Nusidėvėjimo ir amortizacijos sąnaudos	42 540	-
Dotacijų (nusidėvėjimas)	(8 044)	-
(Pelnas) nuostoliai iš ilgalaikio turto perleidimo/nurašymo	89	-
Vertės sumažėjimas (atstatymas)	261	-
Sukauptų pajamų/sąnaudų pasikeitimas	11 264	-
Palūkanų (pajamos) sąnaudos	966	-
Nuomos įsipareigojimo palūkanos	19	-
-Atidėjinių (sumažėjimas) padidėjimas	907	-
Valiutų kurso pasikeitimo įtaka	-	-
Pelno mokesčio sąnaudos (nauda)	414	-
Pagrindinės veiklos pinigų srautai įvertinus nepiniginių straipsnių koregavimus	49 956	-
Apyvartinio kapitalo pasikeitimas		
Atsargų sumažėjimas (padidėjimas)	(3 735)	-
Prekybos, kitų gautinų sumų bei išankstinių apmokėjimų sumažėjimas (padidėjimas)	5 293	-
Prekybos ilgalaikių ir trumpalaikių mokėtinų skolų bei gautų išankstinių apmokėjimų padidėjimas (sumažėjimas)	7 026	-
Su darbo santykiais susijusių įsipareigojimų padidėjimas (sumažėjimas)	753	-
Kitų ilgalaikių ir trumpalaikių mokėtinų sumų padidėjimas (sumažėjimas)	1 278	150
(Sumokėtas) pelno mokestis	(885)	-
Grynieji pagrindinės veiklos pinigų srautai	59 686	150
Investicinės veiklos pinigų srautai		
Ilgalaikio turto (įsigijimas) perleidimas	(36 239)	-
Išankstinių apmokėjimų už ilgalaikį turtą pasikeitimas	(73 542)	-
Gauti dividendai	-	-
Gautos palūkanos	-	-
Suteiktos paskolos	-	-
Grynieji investicinės veiklos pinigų srautai	(109 781)	-
Finansinės veiklos pinigų srautai		
Paskolų gavimas	32 795	-
Paskolų (grąžinimas)	(7 286)	-
Gautos (grąžintos) dotacijos	16 267	-
Lizingo įsipareigojimų (mokėjimai)	-	-
(Sumokėtos) palūkanos	(986)	-
(Sumokėtos) nuomos palūkanos	(19)	-
Nuomos įsipareigojimo mokėjimai	(3)	-
Su savininkais susiję pinigų srautai	-	-
Grynieji finansinės veiklos pinigų srautai	40 768	-
Grynasis pinigų srautų padidėjimas (sumažėjimas)	(9 327)	150
Pinigai ir pinigų ekvivalentai laikotarpio pradžioje	13 450	
Pinigai ir pinigų ekvivalentai laikotarpio pabaigoje	4 123	150

Toliau pateiktas aiškinamasis raštas yra neatskiriama šių finansinių ataskaitų dalis.

Aiškinamasis raštas

1. Bendroji informacija

AB „Lietuvos geležinkelių infrastruktūra“ (toliau – Bendrovė) įregistruota Lietuvos Respublikos juridinių asmenų registre 2019 m. liepos 1 d. o 2019 m. gruodžio 8 d. į Bendrovę perkeltas viešosios geležinkelių infrastruktūros valdytojo verslas iš AB „Lietuvos geležinkeliai“. Vykdydama savo veiklą, Bendrovė vadovaujasi Lietuvos Respublikos Konstitucija, Lietuvos Respublikos akcinių bendrovių įstatymu, Lietuvos Respublikos geležinkelių transporto kodeksu ir kitais Lietuvos Respublikoje galiojančiais teisės aktais.

Bendrovė yra ribotos civilinės atsakomybės privatusis juridinis asmuo, savarankiškai organizuojantis ūkinę, finansinę, organizacinę ir teisinę veiklą. AB „Lietuvos geležinkelių infrastruktūra“ yra AB „Lietuvos geležinkeliai“ Grupės įmonė, kurios vienintelis akcininkas yra AB „Lietuvos geležinkeliai“. Bendrovės registracijos kodas 305202934, PVM mokėtojo registracijos kodas LT100012666211 juridinis (registracijos) adresai: Mindaugo g. 12, LT-03225 Vilnius.

Bendrovė vadovaujasi nustatyta įmonių grupės strategija ir pagrindinėmis kryptimis, taip pat patvirtintomis veiklos sričių politikomis, Lietuvos Respublikos Konstitucija, Lietuvos Respublikos civiliniu kodeksu, Lietuvos Respublikos akcinių bendrovių įstatymu, Lietuvos Respublikos geležinkelių transporto kodeksu, kitais įstatymais ir teisės aktais, reglamentuojančiais Bendrovės veiklą, Bendrovės organų sprendimais, įstatais ir Bendrovės vidiniais dokumentais.

Bendrovės pagrindinė veikla geležinkelių infrastruktūros valdymo ir viešosios geležinkelių infrastruktūros valdytojo veiklos paslaugos.

2019 m. gruodžio 31 d. ir 2020 m. birželio 30 d. vienintelis Bendrovės akcininkas buvo patronuojančioji įmonė AB „Lietuvos geležinkeliai“. 100 proc. AB „Lietuvos geležinkeliai“ akcijų priklauso Lietuvos Respublikos susisiekimo ministerijai.

Bendrovė filialų ir atstovybių neturi.

2020 m. birželio 30 d. Bendrovės įstatinį kapitalą sudarė 654 928 paprastosios vardinės akcijos, kurių kiekvienos nominalioji vertė buvo 1000 euro. Įstatinį kapitalą sudarė 654 928 tūkst. eurų. Bendrovė neturėjo įsigijusi savų akcijų.

2020 m. liepos 3 d. „Lietuvos geležinkeliai“ pristatė atnaujintą prekės ženklą bei pristatė naujus keleivių vežimo, krovinių gabenimo ir infrastruktūros valdymo patronuojamųjų įmonių prekės ženklus: UAB „LG Keleiviams“ nuo šiol bus vadinama UAB „LTG Link“, AB „LG Cargo“ virsta AB „LTG Cargo“, AB „Lietuvos geležinkelių infrastruktūra“ tampa AB „LTG Infra“.

Sąrašinis aktyvių darbuotojų skaičius laikotarpio pabaigai (be darbuotojų esančių vaiko priežiūros atostogose, atliekančių karinę tarnybą) 2020 m. birželio 30 d. buvo 3 193 darbuotojai.

2. Svarbios apskaitos politikos priemonės

Bendrovės finansinės ataskaitos parengtos pagal Tarptautinius apskaitos standartus (toliau – TAS) ir Tarptautinius finansinės atskaitomybės standartus (toliau – TFAS), priimtus taikyti Europos Sąjungoje.

Šios sutrumpintos tarpinės finansinės ataskaitos turi būti skaitomos kartu su metinėmis finansinėmis ataskaitomis už metus, pasibaigusius 2019 m. gruodžio 31 d., kurios buvo parengtos pagal TFAS priimtus taikyti Europos Sąjungoje.

Finansinėse ataskaitose visos sumos yra pateiktos eurais, ir suapvalintos iki artimiausio tūkstančio (000 eurų), jei nenurodyta kitaip. Atsižvelgiant į tai, kad finansinėse ataskaitose pateikiamos sumos yra apskaičiuojamos tūkstančiais eurų, todėl tarp lentelių skaičiai gali nesutapti dėl apvalinimo. Tokie nesutapimai finansinėse ataskaitose laikomi nereikšmingais.

Finansinės ataskaitos parengtos taikant istorinės įsigijimo savikainos metodą.

3. Svarbūs apskaitiniai vertinimai ir sprendimai

Pajamų pripažinimo momentas. Vadovybė įvertina pajamų pripažinimo momentą, t. y. ar pajamos pripažįstamos per laiko tarpą, ar tam tikru laiko momentu.

Įvykiai pasibaigus atskaitiniam laikotarpiui. Vadovybė pasibaigus atskaitiniam laikotarpiui apsvarstė reikšmingus nekoreguojančius įvykius ir jų įtaką finansinių ataskaitų atskleidimams ir galimą įtaką veiklos tęstinumui.

Įrangos įvedimo į eksploataciją data. Turtas įvedamas į eksploataciją bei turto nusidėvėjimas pradedamas skaičiuoti tada, kai šis turtas yra parengtas naudojimui, t. y. kai jis yra toje vietoje ir jam sudarytos tokios sąlygos, kad jį būtų galima naudoti vadovybės numatytu būdu. Turtas įvedamas į eksploataciją po to, kai šis turtas buvo tinkamai išbandytas bei buvo gauti visi leidimai pradėti veiklą.

3. Svarbūs apskaitiniai vertinimai ir sprendimai (tęsinys)

Verslo junginiai. Verslo perkėlimas į Bendrovę buvo vertinamas kaip bendro pavaldumo įmonių sandoris ir vyko likutinėmis vertėmis. Šiam verslo perkėlimui nebuvo naudotas 3-asis TFAS „Verslo junginiai“, kadangi standartas netaikomas bendro pavaldumo ūkio subjektams arba verslams jungti. AB „Lietuvos geležinkeliai“ kontroliuoja Bendrovę, į kurią investuojama, kai gali arba turi teisę gauti kintamą grąžą iš savo ryšio su Bendrove, į kurią investuojama, ir gali paveikti šią grąžą naudodamasi savo galia valdyti Bendrovę, į kurią investuojama.

Reikšmingi įvertinimai ir prielaidos

Informacija apie reikšmingus įvertinimus ir prielaidas pateikiama toliau:

Nekilnojamojo turto, įrangos ir įrengimų pripažinimas.

Nekilnojamasis turtas, įranga ir įrengimai. Nekilnojamasis turtas, įranga ir įrengimai – tai ilgalaikis materialusis turtas, kuris: a) laikomas prekių gamybos ar paslaugų teikimo ar administraciniais tikslais; ir b) ketinamas naudoti ilgiau negu vieną ataskaitinį laikotarpį. Nekilnojamojo turto, įrangos ir įrengimų savikaina turi būti pripažįstama turtu tada ir tik tada, jeigu: a) tikėtina, kad ūkio subjektas ateityje iš to turto gaus ekonominės naudos; ir b) turto savikaina gali būti patikimai įvertinta.

2018 m. gruodžio 20 d. buvo priimti Lietuvos Respublikos geležinkelių transporto kodekso (toliau – Kodeksas) pakeitimai, keičiantys Kodekso nuostatas, nustatančias viešosios geležinkelių infrastruktūros valdytoją. Nuo 2019 m. gruodžio 8 d., įsigaliojus minėtiems pakeitimams AB „Lietuvos geležinkelių infrastruktūra“ patikėjimo sutartimi (2019 m. lapkričio 22 d.) perduotas Lietuvos valstybei nuosavybės teise priklausantis viešosios geležinkelių infrastruktūros turtas, išskyrus jo užimamą valstybinę žemę, ir geležinkelių paslaugų įrenginių, išskyrus jų užimamą valstybinę žemę valdyti, naudoti ir disponuoti juo patikėjimo teise laikydamosi Lietuvos Respublikos teisės aktų ir Patikėjimo sutarties nustatytų reikalavimų viešosios geležinkelių infrastruktūros valdytojo ir geležinkelių paslaugų įrenginių operatoriaus funkcijoms vykdyti. Įmonės vadovybė priėmė reikšmingą sprendimą dėl to, ar vadovaujantis tiek Patikėjimo sutartimi, tiek Lietuvos Respublikos geležinkelių transporto kodeksu, AB „Lietuvos geležinkelių infrastruktūra“ kontroliuoja viešosios geležinkelių infrastruktūros turtą ir ar todėl gali patikėjimo teise valdomą turtą pripažinti atitinkamai Bendrovės finansinės būklės ataskaitoje kaip nekilnojamąjį turtą, įrangą ir įrengimus.

Nekilnojamasis turtas, įranga ir įrengimai yra priskiriami ilgalaikiam materialiam turtui ir apskaitomi savikai-

na, atėmus sukauptą nusidėvėjimą ir vertės sumažėjimo nuostolius. Pradinę ilgalaikio materialiojo turto vertę sudaro įsigijimo savikaina, įskaitant negražinamus įsigijimo mokesčius, kapitalizuotos skolinimosi išlaidos ir visos tiesiogiai priskirtinos išlaidos, susijusios su turto parengimu eksploatuoti arba perkėlimu į jo naudojimo vietą. Išlaidos, patirtos ilgalaikiam materialiajam turtui pradėjus veikti, paprastai yra apskaitomos to laikotarpio, kai jos buvo patirtos, Pelne (nuostoliuose).

Kai nekilnojamojo turto, įrangos ir įrengimų atskirų sudėtinių dalių naudingo tarnavimo laikotarpis skiriasi, jos apskaitomos kaip atskiri nekilnojamojo turto, įrangos ir įrengimų vienetai (komponentai). Sąnaudos, patiriamos keičiant nekilnojamojo turto, įrangos ir įrengimų sudėtinę dalį, kapitalizuojamos tik tuo atveju, jei iš šios sudėtinės dalies tikėtina gauti ekonominės naudos ir naujosios sudėtinės dalies savikaina gali būti patikimai įvertinta. Senosios sudėtinės dalies likutinė vertė nurašoma. Su nekilnojamojo turto, įrangos ir įrengimų aptarnavimu susijusios sąnaudos apskaitomos kaip pelnas arba nuostoliai tuo metu, kai patiriamos.

Nekilnojamojo turto, įrangos ir įrengimų vertės sumažėjimo nuostoliai. Kiekvienų ataskaitinių metų pabaigoje, jeigu yra nuvertėjimo požymių, yra vertinamas nekilnojamojo turto, įrangos ir įrengimų nuvertėjimas. Pastebėjus nuvertėjimą, nustatoma atsiperkamoji vertė kaip turto tikroji vertė, atėmus pardavimo išlaidas, arba jo naudojimo vertę (ta, kuri didesnė). Apskaitinė vertė sumažinama iki atsiperkamosios vertės, o nuvertėjimo nuostolis pripažįstamas Pelno (nuostolių) ir kitų bendrųjų pajamų ataskaitose. Ankstesniais metais pripažinti nuostoliai dėl turto sumažėjusios vertės, prireikus, turi būti panaikiname, jei nustatant naudojamo turto vertę ar tikrąją vertę, atėmus pardavimo išlaidas, atsirado pokyčių. Turto vertės sumažėjimas atstatomas ta suma, kuria padidėja turto atsiperkamoji vertė, tačiau neviršijant turto apskaitinės vertės prieš turto vertės sumažėjimo apskaitymą, įvertinant priskaičiuotą nusidėvėjimą.

Nekilnojamasis turtas, įranga ir įrengimai po jų pripažinimo turtu turi būti apskaitomi savikaina, atimant bet kokią sukauptą nusidėvėjimą ir bet kokius turto vertės sumažėjimo nuostolius.

Remonto išlaidos yra pridedamos prie apskaitinės nekilnojamojo turto, įrangos ir įrengimų vertės, jei yra tikėtina, kad Bendrovė gaus ateityje ekonominę naudą iš šių išlaidų, ir jei jas galima patikimai įvertinti. Pakeistos dalies apskaitinė vertė yra nurašoma. Visos kitos remonto ir eksploatacijos išlaidos yra pripažįstamos sąnaudomis tuo metu, kai yra patiriamos.

Aiškinamas raštas (tęsinys)

3. Svarbūs apskaitiniai vertinimai ir sprendimai (tęsinys)

Nekilnojamojo turto, įrangos ir įrengimų perleidimo pelnas ar nuostoliai nustatomi lyginant turto pardavimo pajamas su jo apskaitine verte ir yra pripažįstami Pelno (nuostolių) ir kitų bendrųjų pajamų ataskaitose.

Įrangos įvedimo į eksploataciją data. Turtas įvedamas į eksploataciją bei turto nusidėvėjimas pradedamas skaičiuoti tada, kai šis turtas yra parengtas naudojimui, t. y. kai jis yra toje vietoje ir jam sudarytos tokios sąlygos, kad jį būtų galima naudoti vadovybės numatytu būdu. Grupės vadovybė turtą įvedė į eksploataciją po to, kai šis turtas buvo tinkamai išbandytas bei buvo gauti visi leidimai pradėti veiklą.

Nematerialiojo turto ir nekilnojamojo turto, įrangos ir įrengimų naudingojo tarnavimo laikotarpiai. Viso nekilnojamojo turto, įrangos ir įrengimų naudingojo tarnavimo laikotarpiai buvo įvertinti nepriklausomo vertinimo, kuris buvo atliktas verslo perdavimo iš AB „Lietuvos geležinkeliai“ metu. Turto naudingojo tarnavimo laikotarpiai yra peržiūrimi kiekvienais metais ir prireikus koreguojami, kad atspindėtų likusio naudingojo laikotarpio dabartinį įvertinimą, atsižvelgiant į technologinius pokyčius, turto ekonominį panaudojimą ateityje ir jo fizinę būklę. Jeigu lūkesčiai skirtųsi nuo ankstesnių įvertinimų, pokyčiai būtų apskaityti kaip apskaitinio įvertinimo pasikeitimas remiantis 8-uoju TAS.

Nekilnojamojo turto, įrangos ir įrengimų grupių naudingojo tarnavimo laikas šešių mėnesių laikotarpį, pasibaigusį 2020 m. birželio 30 d. Bendrovėje nubuvo koreguojami.

Turto likvidacinė vertė – nustatyta suma, kurią Bendrovė galėtų gauti pardavus turtą, atimant įvertintas pardavimo sąnaudas, jei turtas pasiekė numatytą naudingojo tarnavimo laiko pabaigą ir būklę tuo metu. Turto likvidacinės vertės ir naudingojo tarnavimo laikas peržiūrimi ir, jei reikia, koreguojami kiekvieno ataskaitinio laikotarpio pabaigoje.

Nusidėvėjimas. Kito nekilnojamojo turto, įrangos ir įrengimų grupių nusidėvėjimas skaičiuojamas taikant tiesinį nusidėvėjimo metodą, siekiant paskirstyti savikainą jų likutinėms vertėms per įvertintą naudingojo tarnavimo laiką.

Nekilnojamojo turto, įrangos ir įrengimų vertės sumažėjimo nuostoliai. Viso nekilnojamojo turto, įrangos ir įrengimų tikroji vertė buvo įvertinta nepriklausomo vertinimo, kuris buvo atliktas kuris buvo atliktas verslo perdavimo iš AB „Lietuvos geležinkeliai“ metu. Bendrovė peržiūri nekilnojamojo turto, įrangos ir įrengimų likutinės vertės kiekvieną finansinės būklės ataskaitos datą tikslu nustatyti, ar yra turto vertės sumažėjimą rodančių požymių. Jei tokie požymiai yra, apskaičiuojama to turto atsi-

perkamoji vertė.

Nuoma. Nuoma - sutartis arba sutarties dalis, už atlygį suteikianti teisę tam tikrą laikotarpį naudoti turtą (nuomojamą turtą). Sutartis yra nuomos sutartis arba apima nuomą, jeigu už atlygį ji suteikia teisę kontroliuoti nustatyto turto naudojimą tam tikrą laikotarpį.

Nuomininkas

Bendrovė vertina kiekvieną sutartį dėl galimų nuomos elementų. Jeigu sutartis yra nuomos sutartis arba apima nuomą, Bendrovė kiekvieną sutarties nuomos komponentą apskaito kaip nuomą atskirai nuo sutarties ne nuomos (paslaugos) komponentų. Bendrovė netaiko nuomos pripažinimo nuostatų trumpalaikiai nuomai (nuomos sutartims iki vienerių metų), ir nuomai, kurios nuomojamo turto vertė yra maža (kompiuteriai, telefonai, spausdintuvai, baldai ir pan.). Sprendžiant ar turto vertė yra maža, Bendrovė vertina kiekvieną turto vienetą atskirai. Sprendžiant ar turto vertė yra maža, nuomos mokesčiai per visą nuomos laikotarpį nėra vertinami. Mažos vertės turtu yra laikomas turtas, kurio vertė yra iki 4 tūkst. eurų. Visam nematerialiajam turtui nuomos pripažinimo nuostatų Bendrovė netaiko. Tokiam turtui Bendrovė taiko 38-ojo TAS „Nematerialusis turtas“ nuostatas.

Bendrovė nuomos pradžios datą pripažįsta naudojimo teise valdomą turtą ir nuomos įsipareigojimą Finansinės būklės ataskaitoje.

Pradžios datą Bendrovė naudojimo teise valdomą turtą įvertina savikaina. Po pradžios datos naudojimo teise valdomas turtas yra vertinamas savikaina, atėmus sukauptą nusidėvėjimą ir sukauptus vertės sumažėjimo nuostolius, ir koregavimą dėl bet kokio įsipareigojimo pakartotinio vertinimo.

Bendrovė vertina nuomos įsipareigojimą tai datai nesumokėtų nuomos mokesčių dabartine verte. Nuomos mokesčiai turi būti diskontuojami naudojant nuomos sutartyje numatytą palūkanų normą, jei tą normą galima lengvai nustatyti. Jeigu tos normos negalima lengvai nustatyti, Bendrovė naudoja nuomininko priskaitytiną skolinimosi palūkanų normą. Nuomininko priskaitytiną skolinimosi palūkanų normą Bendrovė užfiksuoja kiekvienų metų pradžioje ir naudoja ją visoms tais metais naujai pasirašytoms sutartims ir sutartims, kurių sąlygos (ne visos, o tik dėl kurių turi būti atliktas nuomos įsipareigojimo pakartotinis vertinimas) per tuos metus keitėsi. Nuomos įsipareigojimo pakartotinis įvertinimas vyksta, jei pinigų srautai keičiasi pagal nuomos pradines sąlygas, pavyzdžiui, jei nuomos laikotarpio pasikeitimai ar nuomos mokėjimai keičiasi remiantis indeksu ar palūkanų norma. Pakeitimai, kurie nebuvo pradinės nuomos sutarties sąlygos, yra nuomos pakeitimai.

Aiškinamas raštas (tęsinys)

3. Svarbūs apskaitiniai vertinimai ir sprendimai (tęsinys)

Naudojimo teise valdomo turto pirminis vertinimas.

Nuomos pradžios datą Bendrovė naudojimo teise valdomą turtą įvertina savikaina. Naudojimo teise valdomo turto savikainą sudaro: nuomos įsipareigojimo pirminio vertinimo suma, bet kokie nuomos mokesčiai pradžios datą arba iki jos, atėmus bet kokias gautas nuomos pasikas; bet kokios Bendrovės patirtos pirminės tiesioginės išlaidos; ir išlaidų, kurias Bendrovė patirs išmontuodama ir pašalindama nuomojamą turtą, tvarkydama jo buvimo vietą arba atkurdama tokią nuomojamo turto būklę, kokios reikalaujama pagal nuomos sąlygas, įvertis, nebent tos išlaidos patiriamos atsargoms gaminti. Bendrovė priiima su šiomis išlaidomis susijusį įsipareigojimą pradžios datą arba pasinaudojęs nuomojamu turtu tam tikrą konkretų laikotarpį. Bendrovė pripažįsta šias išlaidas kaip dalį naudojimo teise valdomo turto savikainos, kai yra prisimamas įsipareigojimas dėl šių išlaidų.

Naudojimo teise valdomo turto vėlesnis vertinimas.

Po pradžios datos Bendrovė naudojimo teise valdomą turtą vertina taikydama savikainos metodą. Taikydama savikainos metodą, Bendrovė naudojimo teise valdomą turtą vertina savikaina: atėmus visą sukauptą nusidėvėjimą ir visus sukauptus vertės sumažėjimo nuostolius; ir pakoregavus dėl nuomos įsipareigojimo pakartotinio įvertinimo. Apskaičiuodama naudojimo teise valdomo turto nusidėvėjimą, Bendrovė taiko 16-ojo TFAS „Nekilnojamas turtas, įranga ir įrengimai“ nusidėvėjimo reikalavimus. Nuomos įsipareigojimo pirminis vertinimas. Pradžios datą Bendrovė vertina nuomos įsipareigojimą tą datą nesumokėtų nuomos mokesčių dabartine verte. Nuomos mokesčiai diskontuojami naudojant nuomos sutartyje numatytą palūkanų normą, jei tą normą galima lengvai nustatyti. Jeigu tos normos negalima lengvai nustatyti, Bendrovė naudoja Lietuvos banko skelbiamą skolinimosi palūkanų normą.

Nuomotojas

Finansinė nuoma. Pradžios datą Bendrovė finansinės būklės ataskaitoje pripažįsta finansinės nuomos būdu išnuomotą turtą ir pateikia jį kaip gautiną sumą, lygią grynųjų investicijų į nuomą sumai. Grynosioms investicijoms į nuomą įvertinti Bendrovė naudoja nuomos sutartyje numatytas palūkanas. Subnuomos atveju, jeigu subnuomos sutartyje numatytos palūkanų normos negalima lengvai nustatyti, grynosioms investicijoms į subnuomą įvertinti Bendrovė, kaip tarpinis nuomotojas naudoja diskonto normą, naudojamą pagrindinei sutarčiai (pakoreguotą pagal bet kokias pirmines tiesiogines išlaidas, susijusias su subnuoma). Pirminės tiesioginės išlaidos įtraukiamos į pirminį grynųjų investicijų į nuomą vertinimą ir sumažina per nuomos laikotarpį pripažįstamą pajamų sumą. Nuomos sutartyje numatyta palūkanų norma nustatoma taip, kad pirminės tiesioginės išlaidos automatiškai įtraukiamos į grynųjų investicijų į nuomą sumą; atskirai jos ne-

pridedamos.

Finansines pajamas per nuomos laikotarpį Bendrovė pripažįsta remdamasi metodu, kuris parodo Bendrovės grynųjų investicijų į finansinę nuomą pastovią periodišką grąžos normą. Bendrovė atima su laikotarpiu susijusius nuomos mokesčius iš bendrųjų investicijų į nuomą, kad laipsniškai sumažintų tiek pagrindines, tiek neuždirbtas finansines pajamas.

Veiklos nuoma. Bendrovė pripažįsta nuomos mokesčius, susijusius su veiklos nuoma, pajamomis pagal tiesinį metodą. Išlaidas (įskaitant nusidėvėjimą), patirtas uždirdant su nuoma susijusias pajamas, Bendrovė pripažįsta sąnaudomis. Pirminės tiesiogines išlaidas, patiriamas gaunant veiklos nuomos teisę, Bendrovė įskaičiuoja į nuomojamo turto balansinę vertę ir pripažįsta tas išlaidas nuomos laikotarpio sąnaudomis tuo pačiu pagrindu, kaip ir nuomos pajamas. Bendrovė apskaito veiklos nuomos pakeitimą kaip naują nuomą nuo pakeitimo įsigaliojimo datos ir iš anksto sumokėtus ar sukauptus nuomos mokesčius, susijusius su pradine nuoma, laiko naujos nuomos mokesčių dalimi.

Nuomos laikotarpio trukmė. Nustatydama nuomos laikotarpį vadovybė vertina visus faktus ir aplinkybes, dėl kurių atsiranda ekonominių paskatų pasinaudoti galimybe pratęsti sutartį arba nepasinaudoti galimybe ją nutraukti. Galimybės pratęsti sutartį (arba laikotarpius po galimybės nutraukti sutartį) nuomos sutartyse numatomos tik jeigu galima pagrįstai tikėtis, kad nuomos sutartis bus pratęsta (arba nebus nutraukta).

Diskonto norma. Vertinant turto naudojimo vertę, tikėtini ateities pinigų srautai yra diskontuojami iki jų dabartinės vertės, taikant papildomo skolinimosi palūkanų normą, atspindinčią realias rinkos prielaidas dėl pinigų vertės laike ir turtui būdingas rizikas, kurios nebuvo vertintos skaičiuojant pinigų srautus.

Gautinų sumų vertės sumažėjimo nuostoliai. Bendrovė bent kartą per ketvirtį įvertina gautinų sumų vertės sumažėjimą. Norėdamos nustatyti, ar yra būtina apskaityti gautinų sumų vertės sumažėjimą pelne (nuostoliuose), Bendrovė įvertina, ar yra pagrįstų požymių, rodančių ateities grynųjų pinigų srautų iš gautinų sumų sumažėjimą, iki bus nustatytas konkrečios gautinos sumos vertės sumažėjimas. Tokius požymius apima informacija, rodanti, kad neigiamai pasikeitė pirkėjų finansinė būklė, šalies ar vietovės ekonominės sąlygos, darančios įtaką Bendrovės gautinoms sumoms. Vadovybė įvertina tikėtinus ateities grynųjų pinigų srautus iš gautinų sumų, remdamasi istorine nuostolių, susijusių su gautinomis sumomis su panašia kredito rizika, patirtimi. Metodai ir prielaidos, taikomi vertinant tikėtinus ateities grynųjų pinigų srautus ir jų išsidėstymą laike, reguliariai peržiūrimi tam, kad būtų sumažinti skirtumai tarp apskaičiuotos ir faktinės nuostolio sumos.

Aiškinamas raštas (tęsinys)

3. Svarbūs apskaitiniai vertinimai ir sprendimai (tęsinys)

Atsargų nurašymas iki grynosios realizacinės vertės. Bendrovė peržiūri atsargų sąrašą bent kartą per metus, norėdamos nustatyti atsargų grynąją realizacinę vertę. Atsargos, kurios yra įsigytos anksčiau nei prieš metus, yra peržiūrimos, siekiant nustatyti, ar jas galima bus realizuoti ateityje. Lėtai judančių atsarginių dalių ir kitų medžiagų atveju vertės sumažėjimas pripažįstamas visai atsargų įsigijimo savikainai, jeigu atsargos atsargų sąrašė išbuvo daugiau kaip 2 m. ir nuo tada nebuvo naudojamos.

Atidėjiniai ir neapibrėžtieji įsipareigojimai. Bendrovė priima reikšmingus sprendimus įvertindamos ir pripažindamos atidėjinius ir neapibrėžtuosius įsipareigojimus, susijusius su vykstančiais ginčais ar kitais neišspręstais ieškiniais, kurie bus išspręsti derybomis, tarpininkavimu ar arbitražu, ir kitus neapibrėžtuosius įsipareigojimus. Sprendimą reikia priimti įvertinant tikimybę, kad sprendimas dėl ieškinio bus palankus, arba susidarys įsipareigojimas, ir kiekybiškai įvertinti galimus galutinio išsprendimo variantus. Dėl šiam vertinimo procesui būdingų netikrumų, faktiniai nuostoliai gali skirtis nuo iš pradžių apskaičiuotų atidėjinių. Šie įvertinimai gali keistis atsiradus naujos informacijos, pirmiausia dėl vidaus specialistų, tokių kaip teisininkai, paramos. Įvertinimų pakeitimai gali turėti reikšmingos įtakos Bendrovės veiklos rezultatams.

Atidėtasis pelno mokestis. Atidėtasis mokestis apskaičiuojamas balanso metodu, atsižvelgiant į laikinus skirtumus tarp turto ir įsipareigojimų finansinių ir mokesčių verčių. Atidėtojo mokesčio suma priklauso nuo numatomo turto panaudojimo ir įsipareigojimo padengimo ateityje. Atidėtojo mokesčio turtas pripažįstamas tik tuomet, kai ateityje tikimasi pakankamai apmokestinamojo pelno, kuris leis panaudoti mokesčio turtą. Atidėtojo mokesčio turto vertės peržiūrimos kiekvienos finansinės būklės ataskaitos sudarymo dieną ir sumažinamos, jei nėra tikėtina, kad susijusi mokesstinė nauda gali būti panaudota.

Dotacijos, susijusios su pajamomis ir sąnaudomis. Dotacijos, gaunamos ataskaitinio ar praėjusio laikotarpio išlaidoms ar negautoms pajamoms kompensuoti, taip pat visos kitos dotacijos, nepriskiriamos dotacijoms, susijusioms su turtu, yra laikomos dotacijomis, susijusiomis su pajamomis. Dotacijos, susijusios su pajamomis, pripažįstamos panaudotomis dalimis tiek, kiek per ataskaitinį laikotarpį patiriama sąnaudų arba kiek apskaičiuojama negautų pajamų, kurioms kompensuoti skirta dotacija. Dotacijos negautoms pajamoms kompensuoti apskaitomos Pelno (nuostolių) ir kitų bendrųjų pajamų ataskaitos kitų pajamų straipsnyje. Dotacijos skirtos konkrečioms sąnaudoms kompensuoti apskaitomos Pelno (nuostolių) ir

kitų bendrųjų pajamų ataskaitoje atimant dotacijų suma iš atitinkamos susijusių sąnaudų sumos.

Dotacijos, susijusios su turtu. Dotacijos ir subsidijos (toliau – dotacijos) skiriamos ilgalaikiam turtui pirkti, statyti ar kitaip įsigyti, laikomos dotacijomis, susijusiomis su turtu (daugiausia gautos iš ES ir kitų struktūrinių fondų). Dotacijos, susijusios su turtu, suma pripažįstama pelne (nuostoliuose) dalimis pagal tai, kiek nudėvimas su šia dotacija susijęs turtas ir pelne (nuostoliuose) mažinamas atitinkamų sąnaudų straipsnis.

Nuosavas kapitalas. Nuosavas kapitalas ir su nuosavu kapitalu susiję rezervai apskaitoje pateikiami pagal tipą, vadovaujantis teisės aktais ir Bendrovės įstatais.

Bendrovės nuosavas kapitalas yra turto vertė, atėmus visų įsipareigojimų vertę. Bendrovės nuosavą kapitalą sudaro:

- įstatinis kapitalas – įstatinis kapitalas yra akcininkų apmokėtas nuosavas kapitalas, apskaitomas nominaliaja verte, remiantis Bendrovės įstatais ir įregistruojamu Registru centre;
- akcijų priedai – akcijų priedai formuojami kaip emisijos vertės perteklius, viršijantis akcijų nominaliąją vertę, sumažintą emisijos sąnaudomis;
- privalomasis rezervas – pagal Lietuvos Respublikos teisės aktus į privalomąjį rezervą privaloma pervesti 5 % grynojo pelno kasmet, kol rezervas pasieks 10 % įstatinio kapitalo. Privalomojo rezervo negalima paskirstyti kaip dividendų, jis formuojamas būsiesiems nuostoliams padengti;
- kiti rezervai – kiti rezervai sudaromi remiantis akcininko sprendimu nurodytu tikslu;
- nepaskirstytasis pelnas (nuostoliai).

Įvykiai pasibaigus ataskaitiniam laikotarpiui. Tai įvykiai, kurie suteikia papildomos informacijos apie Bendrovės padėtį finansinės būklės ataskaitos dieną. Koreguojantys įvykiai finansinėse ataskaitose yra atspindimi. Įvykiai pasibaigus ataskaitiniam laikotarpiui, kurie nėra koreguojantys įvykiai, yra aprašomi pastabose, kai yra reikšmingi.

Aiškkinamas raštas (tęsinys)

4. Nekilnojamasis turtas, įranga ir įrengimai

Bendrovės nekilnojamąjį turtą, įrangą ir įrengimus sudarė:

	Žemė	Pastatai ir statiniai	Mašinos ir įranga	Transporto priemonės	Kiti įrenginiai, prietaisai ir įrankiai	Nebaigta statyba ir išankstiniai apmokėjimai	Iš viso
Įsigijimo vertė							
2018 m. gruodžio 31 d.	-	-	-	-	-	-	-
- įsigijimai per metus	-	-	15	-	14	24 057	24 086
- turto gavimas dėl reorganizacijos	150 870	836 023	131 008	12 631	71 994	159 394	1 361 920
- parduotas, nurašytas, perleistas turtas	(23)	-	-	-	-	-	(23)
- perklasifikavimai	(110)	(2 609)	540	-	-	(540)	(2 719)
2019 m. gruodžio 31 d.	150 737	833 414	131 563	12 631	72 008	182 911	1 383 264
- įsigijimai per pusmetį	1 339	698	211	-	20	108 323	110 591
- parduotas, nurašytas, perleistas turtas	(9)	(301)	(8)	-	(52)	(46)	(416)
- perklasifikavimai	110	12 853	1 400	-	830	(21 938)	(6 745)
2020 m. birželio 30 d.	152 177	846 664	133 166	12 631	72 806	269 250	1 486 694
Sukauptas nusidėvėjimas ir vertės sumažėjimo nuostoliai							
2018 m. gruodžio 31 d.	-	-	-	-	-	-	-
- nusidėvėjimas	-	(5 450)	(1 123)	(136)	(506)	-	(7 215)
- vertės sumažėjimas per metus	-	-	-	-	-	-	-
- parduotas, nurašytas, perleistas turtas	-	-	-	-	-	-	-
- perklasifikavimai	-	8	-	-	-	-	8
2019 m. gruodžio 31 d.	-	(5 442)	(1 123)	(136)	(506)	-	(7 207)
- nusidėvėjimas	-	(31 322)	(6 373)	(696)	(2 937)	-	(41 328)
- vertės sumažėjimo atstatymas per pusmetį	-	-	-	-	-	-	-
- parduotas, nurašytas, perleistas turtas	-	5	1	-	3	-	9
- perklasifikavimai	-	73	-	-	-	-	73
2020 m. birželio 30 d.	-	(36 686)	(7 495)	(832)	(3 440)	-	(48 453)
Likutinė vertė							
2018 m. gruodžio 31 d.	-	-	-	-	-	-	-
2019 m. gruodžio 31 d.	150 737	827 972	130 440	12 495	71 502	182 911	1 376 057
2020 m. birželio 30 d.	152 177	809 978	125 671	11 799	69 366	269 250	1 438 241

Aiškkinamas raštas (tęsinys)

4. Nekilnojamasis turtas, įranga ir įrengimai (tęsinys)

2020 m. I pusmetį išorės tiekėjams ir projektų partneriams pervesti avansai už rangos ir projektavimo darbus pateikti nebaigtos statybos ir išankstinių apmokėjimų straipsnyje.

Bendrovės nusidėvėjimo sąnaudų suma, atvaizduota Pelno (nuostolių) ir kitų bendrųjų pajamų ataskaitoje sudarė 34 496 tūkst. eurų. Į šią sumą įtraukta 42 543 tūkst. eurų nusidėvėjimo sąnaudų, kurios buvo sumažintos 8044 tūkst. eurų dotacijų nusidėvėjimo sąnaudomis. Kapitalizuotas nusidėvėjimas sudarė 3 tūkst. eurų.

2020 m. birželio 30 d. patikėjimo teise valdomo turto likutinė vertė buvo 965 879 tūkst. eurų (2019 m. gruodžio 31 d. – 982 986 tūkst. eurų).

Bendrovės naudojamo visiškai nusidėvėjusio, bet vis dar naudojamo nekilnojamojo turto, įrangos ir įrengimų įsigijimo savikainą sudarė 554 tūkst. eurų (268 tūkst. eurų – 2019 m. gruodžio 31 d.). Didžiąją dalį visiškai nusidėvėjusio nekilnojamojo turto, įrangos ir įrengimų sudarė pastatai ir statiniai ir mašinos bei įranga.

5. Naudojimo teise valdomas turtas

Bendrovės naudojimo teise valdomą turtą sudarė:

	Pastatai ir statiniai	Transporto priemonės	Viso:	Nuomos įsipareigojimai
2019 m. gruodžio 31 d.	19	929	948	(982)
Įsigijimai per pusmetį	-	219	219	(219)
Nusidėvėjimas	(3)	(228)	(231)	-
Palūkanos	-	-	-	(19)
Mokėjimai	-	-	-	241
2020 m. birželio 30 d.	16	920	936	(979)

Bendrovėje 2020 m. birželio 30 d. nuomos įsipareigojimų ilgalaikė dalis sudarė 511 tūkst. eurų, o trumpalaikė – 468 tūkst. eurų.

Diskonto norma taikyta 2020 m. nuomos sutartims sudaro 6 mėn. EURIBOR ir rinkos tyrimu, pagal galiojančias rinkos sąlygas nustatyta rinkos marža.

Aiškinaamas raštas (tęsinys)

6. Nematerialus turtas

Bendrovės nematerialųjį turtą sudarė:

	Programinė įranga	Kitas nematerialus turtas	Iš viso:
Įsigijimo savikaina			
2019 m. gruodžio 31 d.	15 897	97	15 994
- įsigijimai per metus	19	291	310
- parduotas, nurašytas, perleistas turtas	-	-	-
- perklasifikavimai	-	-	-
2020 m. birželio 30 d.	15 916	388	16 304
Sukauptas nusidėvėjimas ir vertės sumažėjimo nuostoliai			
2019 m. gruodžio 31 d.	(123)	(9)	(132)
- nusidėvėjimas	(693)	(46)	(739)
- parduotas, nurašytas, perleistas turtas	-	-	-
- perklasifikavimai	-	-	-
2020 m. birželio 30 d.	(816)	(55)	(871)
Likutinė vertė			
2019 m. gruodžio 31 d.	15 774	88	15 862
2020 m. birželio 30 d.	15 100	333	15 433

Bendrovės nematerialusis turtas, kuris buvo visiškai amortizuotas, tačiau toliau naudojamas sudarė 33 tūkst. eurų suma. Didžiąją dalį amortizuoto turto sudarė programinė įranga.

7. Atsargos

Bendrovės atsargas sudarė:

	2020 06 30	2019 12 31
Viršutinių kelio konstrukcijų medžiagos	15 509	12 544
Medžiagos	3 473	2 611
Atsarginės dalys	1 758	1 770
Kuras ir degalai	100	132
Kitos atsargos	307	231
Žaliavų, medžiagų ir komplektavimo detalių iš viso	21 147	17 288
Pirktos prekės, skirtos perparduoti	-	-
Pirktų prekių, skirtų perparduoti, iš viso	-	-
Iš viso	21 147	17 288

Bendrovės atsargų nurašymo iki grynosios realizacinės vertės pokytis yra atvaizduotas pelno (nuostolių) ir kitų bendrųjų pajamų ataskaitų nurašymo iki grynosios realizacinės vertės sąnaudų straipsnyje.

Aiškinamas raštas (tęsinys)

8. Dotacijos

Bendrovės dotacijų judėjimas pateiktas toliau:

	2020 06 30	2019 12 31
Laikotarpio pradžios likutis	555 248	-
Gauta per metus	18 005	2 238
Gavimas dėl reorganizacijos	-	554 666
Panaudota ilgalaikio turto nusidėvėjimo sąnaudų mažinimui	(8 044)	(1 347)
Panaudota kitų sąnaudų mažinimui	(117)	(309)
Grąžinta	(291)	-
Laikotarpio pabaigos likutis	564 801	555 248
Įskaitant turtą, valdomą patikėjimo teise	225 175	228 248

Dotacijos yra susijusios su investicinių programų finansavimu, pagal Patikėjimo sutartį gautu turtu ir subsidijomis, skirtomis sąnaudoms kompensuoti.

9. Prekybos ir kitos gautinos sumos

Bendrovės prekybos ir kitas gautinas sumas sudarė:

	2020 06 30	2019 12 31
Išorinių pirkėjų skolos, bendrąja verte	6 226	6 250
Vertės sumažėjimas (-)	(1 395)	(1 290)
Išorinių pirkėjų skolų iš viso	4 831	4 960
Gautinos sumos iš susijusių šalių	21 267	26 845
Vertės sumažėjimas (-)	-	-
Gautinų sumų iš susijusių šalių iš viso	21 267	26 845
Kitos iš biudžeto gautinos sumos	43	9
Sukauptos gautinos sumos	3 138	91
Kitos gautinos sumos	4 342	4 318
Vertės sumažėjimas (-)	(108)	(136)
Kitų gautinų sumų iš viso	7 415	4 282
Iš viso	33 513	36 087

Bendrovėje 2020 m. birželio 30 d. didžiąją dalį kitos gautinų sumų - 4 228 tūkst. EUR sudaro sumokėtas avansas administruojamam projektui.

Bendrovėje pakankamos rizikos sumoms nebuvo daromas vertės sumažėjimas, nes didžiąją daugumą visų gautinų sumų sudaro sumos iš projektų partnerių Lietuvos automobilių kelių direkcijos prie Susisiekimo ministerijos bei Telšių r. savivaldybės administracijos, todėl laikoma kad tikėtini kredito nuostolis artimas 0 procentų.

Aiškinamas raštas (tęsinys)

9. Prekybos ir kitos gautinos sumos (tęsinys)

Bendrovės prekybos gautinas (be susijusių šalių skolų) sumas sudarė:

	2020 06 30	2019 12 31
Nepradelstos	232	426
Pradelstos 0–60 dienų	91	4 393
Pradelstos 60–120 dienų	2 719	122
Pradelstos 120–180 dienų	104	41
Pradelstos 180–360 dienų	1 832	38
Daugiau nei 360 dienų	1 248	1 230
Vertės sumažėjimas (-)	(1 395)	(1 290)
Iš viso	4 831	4 960

Per 2020 m. I pusmetį Bendrovėje pirkėjų skolos sumažėjo 129 tūkst. eurų.

10. Išankstiniai apmokėjimai

Bendrovės išankstinius apmokėjimus sudarė:

	2020 06 30	2019 12 31
Išankstiniai apmokėjimai išorės tiekėjams	1120	864
Išankstiniai apmokėjimai susijusioms šalims	-	50
Sumokėti garantai tiekėjams išorės tiekėjams	38	-
Ateinančių laikotarpių sąnaudos	376	43
Iš viso	1 534	957

Bendrovėje 2020 m. birželio 30 d. didžiąją dalį išorės tiekėjams išankstinių apmokėjimai sudaro- 1 039 tūkst. eurų sumokėtas avansas „Rail Baltica“ įgyvendinimą koordinuojančiai bendrai Lietuvos, Latvijos ir Estijos įmonei „RB Rail AS“ pagal „Rail Baltica“ projekto valdymo paslaugų pirkimo sutartį.

11. Paskolos ir kitos finansinės skolos

Bendrovės finansines skolas sudarė:

	2020 06 30	2019 12 31
Ilgalaikės paskolos	122 507	129 792
Trumpalaikė ilgalaikių paskolų dalis	14 571	14 572
Trumpalaikės paskolos (angl. Cash-pool)	32 795	-
Iš viso	169 873	144 364

Per 2020 m. I pusmetį Bendrovė grąžino 7 286 tūkst. eurų paskolų ir sumokėjo 986 tūkst. eurų palūkanų, 51 tūkst. eurų įsipareigojimo bei kitų mokesčių.

2020 m. birželio 30 d. pabaigtas AB „Lietuvos geležinkeliai“ ilgalaikių paskolų restruktūrizavimas. Tuo pačiu įsigaliojo garantijų susitarimas su Šiaurės investicijų banku (ŠIB), kurio pagrindu AB „Lietuvos geležinkeliai“ įsipareigojo užtikrinti visų AB „Lietuvos geležinkelių infrastruktūra“ įsipareigojimus pagal finansavimo sutartis vykdymą.

AIŠKINAMAS RAŠTAS (TĘSINYS)

11. Paskolos ir kitos finansinės skolos (tęsinys)

Bendrovės paskolas sudarė:

	Paskolos valiuta	2020 06 30	2019 12 31
Šiaurės investicijų bankas-3, iš viso ¹	EUR	88 258	91 936
Šiaurės investicijų bankas-4, iš viso ²	EUR	41 264	42 984
Šiaurės investicijų bankas-2, iš viso ³	EUR	7 556	9 444
Grupės sąskaita (angl. Cash-pool) ⁴	EUR	32 795	-
Iš viso		169 873	144 364

¹ Bendrovė reorganizacijos metu perėmė AB „Lietuvos geležinkeliai“ 2013 m. birželio 25 d. sudarytą su Šiaurės investicijų banku dvi paskolas sutartį (ŠIB-3) geležinkelio infrastruktūros renovacijai ir plėtrai, kurių bendra vertė 114 000 tūkst. eurų. Kiekvienai paskolai paimtai daliai nustatyta atskira palūkanų norma. Per 2020 m. pirmą pusmetį Bendrovė sumokėjo 3 677 tūkst. eurų paskolas ir 671 tūkst. eurų palūkanų.

² Bendrovė reorganizacijos metu perėmė AB „Lietuvos geležinkeliai“ 2014 m. liepos 15 d. sudarytą Šiaurės investicijų banku paskolas sutartį (ŠIB-4), kurios vertė 53 300 tūkst. eurų. Paskola suteikta viešosios geležinkelio infrastruktūros projekto „Rail Baltica“, finansuojamo 2007–2013 m. ES paramos lėšomis, nacionalinės dalies bendrajam finansavimui užtikrinti. Per 2020 m. pirmą pusmetį Bendrovė sumokėjo 1 719 tūkst. eurų paskolas bei 269 tūkst. eurų palūkanų.

³ Bendrovė reorganizacijos metu perėmė AB „Lietuvos geležinkeliai“ kitas paskolas, skirtas geležinkelio infrastruktūros renovacijai bei plėtrai (ŠIB-1, ŠIB-2). Per 2020 m. pirmą pusmetį grąžinta 1 889 tūkst. eurų paskolų, sumokėta 46 tūkst. eurų palūkanų.

⁴ Siekiant efektyvesnio lėšų valdymo ir Grupės įmonių likvidumo užtikrinimo, rinkos sąlygomis Bendrovė naudoja Grupės sąskaita (angl. Cash-pool) pagal 2018 m. gruodžio 21 d. sudarytą sutartį su AB „Swedbank“. 2020 birželio 30 d. Bendrovė turėjo įsipareigojimų už 32 795 tūkst. eurų.

Šiaurės investicijų banko (ŠIB-5) yra pasirašyta paskolas sutartis, kurios vertė 50 000 tūkst. eurų. Paskola skirta 2014–2020 m. investicinių projektų ir projekto „Rail Baltica“ įgyvendinimui. Iki 2020 m. birželio 30 d. nebuvo paimta nė viena paskolas dalis. Per 2020 m. pirmą pusmetį buvo sumokėta 50 tūkst. eurų įsipareigojimo mokesčio.

12. Atidėjiniai

Bendrovės kitus atidėjinius sudarė:

	2020 06 30	2019 12 31
Ilgalaikiai atidėjiniai	14 400	14 400
Papildomai suformuota	-	-
Panaudota	-	-
Trumpalaikiai atidėjiniai	-	-
Papildomai suformuota	190	-
Panaudota	-	-
Iš viso:	14 590	14 400

Aiškinamas raštas (tęsinys)

13. Išmokos darbuotojams

Bendrovės darbuotojui, išeinančiam iš darbo sulaukus pensijinio amžiaus, pagal Lietuvos Respublikos įstatymus priklauso 2 mėnesių darbo užmokesčio dydžio išmoka. Papildomai pagal galiojančią kolektyvinę sutartį darbuotojui, turinčiam 25 metų darbo stažą, išmokama iki 1 mėnesio vidutinio darbo užmokesčio dydžio išmoka. Pensijų ir panašių įsipareigojimų atidėjinius taip pat sudaro išmokos darbuotojų jubiliejų proga. Pagal Bendrovėje galiojančią kolektyvinę sutartį, profsąjungos nariams sukakus 50 ir 60 metų yra išmokama 300 eurų dydžio išmoka.

Pensijų ir panašių įsipareigojimų ilgalaikių atidėjinių pasikeitimas pateikiamas lentelėje toliau:

Likutis 2019 12 31	4 233
Papildomai suformuota	754
Panaudota	(38)
Likutis 2020 06 30	4 949

Pagrindinės prielaidos, taikytos įvertinant Bendrovės ilgalaikių išmokų darbuotojams įsipareigojimą, yra pateiktos toliau:

	2020 06 30	2019 12 31
Diskonto norma	0,15	0,56
Darbuotojų kaitos koeficientas	6,36	5,17
Atlyginimo kaupimo norma	4,50	3,00

Trumpalaikės išmokos darbuotojams ir įsipareigojimai pagal jų tipą:

	2020 06 30	2019 12 31
Ilgalaikiai įsipareigojimai		
Pensijų ir panašių įsipareigojimų atidėjiniai	4 949	4 233
Ilgalaikiai įsipareigojimai iš viso:	4 949	4 233
Trumpalaikiai įsipareigojimai		
Sukaupti atostoginiai	5 221	4 442
Mokėtinas darbo užmokestis	2 342	1 748
Mokėtinos socialinio draudimo įmokos	1 202	793
Mokėtinas gyventojų pajamų mokestis	814	615
Kiti su darbo santykiais susiję įsipareigojimai	963	2 191
Trumpalaikiai įsipareigojimai iš viso:	10 542	9 789
Iš viso	15 491	14 022

Aiškinamas raštas (tęsinys)

14. Įstatinis kapitalas

2020 m. sausio 15 d. įregistruoti bendrovės įstatai ir padidintas įstatinis kapitalas. Įstatinis kapitalas padalintas į 654 928 paprastųjų vardinių akcijų. Vienos akcijos nominali vertė 1000 Eur.

Bendrovės vienos akcijos nominalioji vertė – 1000 eurų. Įstatinio kapitalo pokytis pateiktas lentelėje:

	Įstatinis kapitalas	Akcijų skaičius, vnt.
Pasirašytas akcinis kapitalas		
2019 m. gruodžio 31 d.	150	150
Padidėjo	654 778	654 778
Sumažėjo	-	-
2020 m. birželio 30 d.	654 928	654 928
Kapitalo struktūra ataskaitinio laikotarpio pabaigoje		
Pagal akcijų rūšis		
Paprastosios akcijos	654 928	654 928
Privilegijuotosios akcijos	-	-
Iš viso	654 928	654 928

15. Pinigai ir pinigų ekvivalentai

Bendrovės pinigus ir pinigų ekvivalentus sudarė:

	2020 06 30	2019 12 31
Pinigai banke	4 123	13 450
Iš viso	4 123	13 450

2020 m. birželio 30 d. Bendrovė terminuotųjų indėlių neturėjo. Pinigai nebuvo įkeisti.

16. Prekybos ir kitos mokėtinos sumos

Grupės ir Bendrovės prekybos ir kitas mokėtinas sumas sudarė:

	2020 06 30	2019 12 31
Prekybos mokėtinos sumos	17 756	12 022
Prekybos mokėtinos sumos susijusioms šalims	11 772	8 096
Gauti išankstiniai apmokėjimai	10 650	13 053
Gautos piniginės garantijos	2 220	973
Mokėtinas PVM	1 709	1 836
Gauti išankstiniai apmokėjimai už naudojamą geležinkelių infrastruktūrą	514	495
Sukauptos sąnaudos	1 189	1 022
Sukauptas įsipareigojimas už naudojamą geležinkelių infrastruktūrą	17 673	3 528
Kitos mokėtinos sumos ir įsipareigojimai	5 043	4 548
Iš viso	68 526	45 553
Ilgalaikė dalis	1 103	2 703
Trumpalaikė dalis	67 423	42 850
Iš viso	68 526	45 553

Bendrovė intensyviai vykdo statybos darbus ruože Livintai-Gaižiūnai, todėl didžiąją trumpalaikę mokėtų sumų dalį sudarė mokėtina suma už rangos darbus ir sukaupti įsipareigojimai.

Aiškinamas raštas (tęsinys)

17. Pardavimo pajamos

Bendrovės finansinės veiklos rezultatą sudarė:

	2020 06 30	2019 06 30
Pajamos už naudojimąsi geležinkelių infrastruktūra	85 552	-
Pajamos už naudojimąsi geležinkelių įrenginiais	8 997	-
Kitos pajamos	5 963	-
Iš viso	100 512	-

18. Finansinės veiklos rezultatas

Bendrovės finansinės veiklos rezultatą sudarė:

	2020 06 30	2019 06 30
Finansinės veiklos pajamų iš viso	3	-
Palūkanos	-	-
Valiutos kursų pasikeitimo įtaka	-	-
Dividendai	-	-
Baudos ir delspinigiai	3	-
Kitos pajamos	-	-
Finansinės veiklos sąnaudų iš viso	(1 106)	-
Palūkanos	(965)	-
Baudos ir delspinigiai	(121)	-
Kitos sąnaudos	(20)	-
Iš viso	(1 103)	-

Pelno (nuostolio) paskirstymo projektas yra ruošiamas ir visuotinio akcininkų susirinkimo sprendimu tik patvirtinęs metinių finansinių ataskaitų rinkinį akcininkas paskirstys paskirstytinąjį bendrovės pelną (nuostolius) atsižvelgiant į dividendų išmokėjimą reglamentuojančius vidaus ir išorės teisės aktus ir kitas sąlygas.

19. Pelno mokestis ir atidėtas mokestis

Pelno mokestis buvo apskaičiuotas taikant 15 proc. tarifą.

	2020 06 30	2019 06 30
Ataskaitinių metų pelno mokestis	570	-
Atidėtojo mokesčio sąnaudos	(156)	-
Pelno mokesčio sąnaudos (nauda), pripažintos pelne ar nuostoliuose, iš viso	414	-

Aiškinamas raštas (tęsinys)

20. Susijusių šalių sandoriai

Šalys yra laikomos susijusiomis, kai viena šalis turi galimybę kontroliuoti kitą arba gali daryti reikšmingą įtaką kitai šaliai priimant finansinius ir veiklos sprendimus.

Kaip apibrėžta 24-ajame TAS „Susijusių šalių atskleidimas“, ūkio subjektas yra susijęs su ataskaitas teikiančiu ūkio subjektu, jeigu taikoma bent viena iš toliau išvardytų sąlygų:

- Lietuvos Respublikos Vyriausybė veikia kaip visų AB „Lietuvos geležinkelių infrastruktūra“ akcijų savininkė;
- Įmonės ar įstaigos yra valdomos Lietuvos Respublikos Vyriausybės;
- Patruojančioji įmonė AB „Lietuvos geležinkeliai“;
- Patruojančiosios įmonės AB „Lietuvos geležinkeliai“ patruojamosios įmonės;
- AB „Lietuvos geležinkeliai“ susijusios, nekon-soliduojamos ir asocijuotosios bei bendrosios įmonės;
- Valdybos nariai ir jų artimi giminiaičiai.

Ūkio subjektų, veikiančių aplinkoje, kur valstybės kontrolė yra plati, dauguma sandorio šalių taip pat yra susijusios su valstybe ir todėl yra laikomos susijusiomis šalimis. Pagal 24-ąjį TAS ataskaitas teikiančiam ūkio subjektui leidžiama sumažinti atskleidimų kiekį apie sandorius ir likučius, įskaitant įsipareigojimus su:

- Vyriausybė, kuri kontroliuoja, bendrai kontroliuoja ataskaitas teikiančią ūkio subjektą arba daro jam reikšmingą įtaką;
- ir kitu ūkio subjektu, kuris yra susijusi šalis, nes ta pati Vyriausybė kontroliuoja, bendrai kontroliuoja arba daro reikšmingą įtaką tiek ataskaitas teikiančiam, tiek kitam ūkio subjektui.

Dėl aukščiau paminėtų priežasčių, Bendrovė neatskleidžia sandorių su Lietuvos Respublikos Vyriausybe ir kitais Lietuvos Respublikos Vyriausybės kontroliuojamais ūkio subjektais.

Bendrovės susijusių šalių sandoriai

	Pirkimai	Pardavimai	Gautinos sumos	Mokėtinos sumos
AB „Lietuvos geležinkeliai“	17 577	1 416	675	39 597
AB „LTG CARGO“	196	102 937	20 048	207
UAB „LTG LINK“	214	2 854	442	45
UAB Geležinkelio tiesimo centras	7 414	606	47	3 696
UAB Vilniaus lokomotyvų remonto depas	329	432	60	84
UAB „Gelsauga“	-	10	1	1
UAB „Saugos paslaugos“	-	-	-	-
UAB „Rail Baltica statyba“	6	-	-	8
UAB „voestalpine VAE Legetecha“	2 739	-	-	1 130
Iš viso	28 475	108 255	21 273	44 768

21. Vadovybės darbo užmokestis ir kitos išmokos.

2020 m. birželio 30 d. vadovų skaičius buvo 9 žmonės, t. y. Generalinis direktorius; Eismo valdymo departamento direktorius; Projektų valdymo departamento direktorius; Strategijos ir valdymo departamento direktorius; Korporatyvinės veiklos direktorius; „Rail Baltica“ koordinavimo departamento direktorius; Diagnostikos departamento direktorius; Infrastruktūros paslaugų departamento direktorius; Techninės priežiūros departamento direktorius.

Bendrovė	2020 06 30	2019 12 31
Vadovybės darbo užmokestis	334	48
Vadovų skaičius	9	9
Išmokos Valdybos nariams	-	-
Valdybos narių skaičius	5	5

Per 2019 m. ir 2020 m. I pusmetį Bendrovės vadovybei nebuvo suteikta jokių paskolų, garantijų, nebuvo jokių kitų išmokų ar priskaičiuotų sumų ar turto perdavimo, išskyrus, kaip nurodyta pirmiau.

22. Neapibrėžtasis turtas ir įsipareigojimai

Teisminės bylos

Ieškovai AB „Kauno tiltai“, Trakcja S.A., AB „Panevėžio keliai“, UAB „Mitnija“, RAB „BELAM-RIGA“ (toliau kartu – ieškovai) kreipėsi į Vilniaus apygardos teismą su ieškiniu atsakovui akcinei bendrovei „Lietuvos geležinkelių infrastruktūra“, kaip AB „Lietuvos geležinkeliai“ procesinių teisių perėmėjai, dėl darbų pripažinimo papildomais darbais ir skolos už atliktus darbus priteisimo, o AB „Lietuvos geležinkelių infrastruktūra“ patikslintu priešieškiniu reikalauja iš ieškovų delspinigių priteisimo. Vilniaus apygardos teismas 2018 m. rugsėjo 18 d. sprendimu ieškovų ieškinį atmetė kaip nepagrįstą, AB „Lietuvos geležinkelių infrastruktūra“ priešieškinių tenkino iš dalies. Lietuvos apeliacinis teismas 2020 m. kovo 26 d. daline nutartimi dėl ieškinio (apeliacinio skundo) pagrindo pirmosios instancijos teismo sprendimą iš dalies pakeitė bei pripažino ieškovų teisę į atlyginimą dalyje dėl atlyginimo už papildomus darbus, kurių vertė 190 422 Eur, priteisimo. Šiai papildomų darbų vertės sumai 2020-06-30 suformuotas papildomas atidėjinys. Tiek ieškovai, tiek AB „Lietuvos geležinkelių infrastruktūra“, tiek ir darbų projektuotojas 2020 m. birželio mėn. pateikė kasacinius skundus dėl Lietuvos apeliacinio teismo nutarties.

23. Svarbiausi ataskaitinio laikotarpio įvykiai

2020 m. sausio 15 d. įregistruoti bendrovės įstatai ir padidintas įstatinis kapitalas. Įstatinis kapitalas padalintas į 654 928 paprastųjų vardinių akcijų. Vienos akcijos nominali vertė 1000 Eur.

24. Informacija dėl koronaviruso (COVID-19) poveikio Bendrovės veiklai

Dėl koronaviruso (COVID-19) pandemijos susiklostė sunkiai prognozuojama ir beprecedentė situacija ne tik Lietuvoje, bet ir visame pasaulyje, kurios įtaką pajuto visi verslo sektoriai. Lietuvos Respublikos vyriausybė paskelbė karantiną nuo 2020 m. kovo 16 d. ir su tuo susijusius viešojo gyvenimo apribojimus. Apribojimai susiję su užsienio piliečių judėjimu, judėjimu per valstybės sieną, viešojo ir privataus sektoriaus įmonių bei organizacijų veikla, švietimo ir sveikatos įstaigų darbo organizavimu bei kitomis ekonominio bei socialinio gyvenimo sritimis.

Aiškinamas raštas (tęsinys)

Platesnis pandemijos poveikis pasireiškia:

- verslo ir ekonominės veiklos sutrikimas Lietuvoje, turintis poveikį tiek tiekėjų, tiek vartotojų grandinėms;
- reikšmingas kai kurių sektorių verslo sutrikimas tiek Lietuvoje, tiek rinkose, kurios labai priklausomos nuo užsienio tiekimo grandinės, taip pat į eksportą orientuotos įmonės, labai priklausomos nuo užsienio rinkų; paveikti sektoriai yra prekyba ir transportas, kelionės ir turizmas;
- pramonės, gamybos, statybos, mažmeninė prekyba, draudimas, švietimas ir finansų sektorius;
- reikšmingas nebūtinių prekių ir paslaugų paklausos sumažėjimas;
- padidėjęs ekonominės situacijos neapibrėžtumas, kurį atspindi nestabilios kainos ir valiutų kursai.

COVID-19 pandemija atsiliepė Bendrovės veikloje ir pusmečio rezultatuose bei turės įtakos 2020 metų rezultatams.

Traukinių darbo apimtis viešojoje geležinkelių infrastruktūroje lyginant 2019 m. pirmuoju pusmečiu sumažėjo apie 10 proc. Šiam kritimui įtakos turėjo nuo 2020 m. kovo 16 d. sustabdytas tarptautinių keleivinių traukinių eismas, bei nuo balandžio 6 d. – tranzitinių keleivinių traukinių eismas; 2020 m. kovo-balandžio mėnesiais buvo laikinai

sustabdyta beveik pusė (106 iš 226) vietinių keleivinių traukinių reisų. 2020 m. pirmojo pusmečio pabaigoje iš 226 vietinių keleivinių traukinių reisų liko neatstatyti dar 74 reisai.

Atsižvelgiant į traukinių darbo apimtį mažėjimą, Bendrovė toliau optimizuoja sąnaudas, atsisako nereikalingo valdomo turto. Veiklos efektyvinimo planai pristatyti valdybai, stebimas jų įgyvendinimas, operatyviai reaguojant į besikeičiančią situaciją.

Bendrovė nėra numačiusi atsisakyti investicinių projektų, tačiau neatmeta galimybės peržiūrėti investicijų portfelį, dalies investicinių projektų įgyvendinimą nukelti ateičiai.

25. Įvykiai pasibaigus ataskaitiniam laikotarpiui

2020 m. liepos 3 d. Bendrovė pristatė atnaujintą „Lietuvos geležinkeliai“ prekės ženklą bei pristatė naujus keleivių vežimo, krovinių gabenimo ir infrastruktūros valdymo patronuojamųjų įmonių prekės ženklus. Bendrovės pavadinimas išlieka tas pats, tačiau pasikeičia naujas jo trumpinys – LTG.

AB „Lietuvos geležinkelių infrastruktūra“ rugpjūčio 26 d. pakeitė įmonės pavadinimą į „LTG Infra“ ir registruotos buveinės adresą, kuris yra Geležinkelio g. 2, Vilnius.